

Simona Benedetti  
Roberta Maria Dal Mas  
Ilaria Delsere  
Fabrizio Di Marco

# Gustavo Giovannoni

*L'opera  
architettonica  
nella prima metà  
del Novecento*



Campisano Editore



Gustavo Giovannoni  
L'opera architettonica  
nella prima metà del Novecento

Volume realizzato con i fondi di ricerca 2013  
dell'Ateneo Sapienza Università di Roma, Dipartimento  
di Storia, Disegno e Restauro dell'Architettura

DIPARTIMENTO DI STORIA  
DISEGNO E RESTAURO  
DELL'ARCHITETTURA



SAPIENZA  
UNIVERSITÀ DI ROMA

In copertina,  
Gustavo Giovannoni, schizzo  
di studio per la chiesa del Sacro  
Cuore a Salerno (ACSSAR, b.53)

Nessuna parte di questo libro  
può essere riprodotta o trasmessa  
in qualsiasi forma o con qualsiasi  
mezzo elettronico, meccanico  
o altro senza l'autorizzazione  
scritta dei proprietari dei diritti  
e dell'editore.

Progetto grafico di Gianni Trozzi

© copyright 2018 by  
Campisano Editore Srl  
00155 Roma, viale Battista Bardanzellu, 53  
Tel +39 06 4066614  
campisanoeditore@tiscali.it  
www.campisanoeditore.it  
ISBN 978-88-98229-86-4

Gustavo  
Giovannoni  
*L'opera  
architettonica  
nella prima metà  
del Novecento*

Simona Benedetti  
Roberta Maria Dal Mas  
Ilaria Delsere  
Fabrizio Di Marco

con un saggio di  
Marcello Villani

Campisano Editore



*A Laura Marcucci*

*Abbreviazioni*

AA	Archivio Amministrativo
ACS	Archivio Centrale dello Stato
ACSSAr	Archivio del Centro di Studi per la Storia dell'Architettura
AINSR	Archivio Istituto Nazionale di Studi Romani
ASC	Archivio Storico Capitolino
ASFr	Archivio di Stato di Frosinone
ASR	Archivio di Stato di Roma
ASTo	Archivio di Stato di Torino
AVR	Archivio del Vicariato di Roma
BAV	Biblioteca Apostolica Vaticana
GG	Fondo Gustavo Giovannoni
ICP	Istituto Case Popolari
IE	Ispettorato Edilizio
INSR	Istituto Nazionale di Studi Romani
MSD	Museo Storico Didattico "Mauro Laeng"
UEN	Unione Edilizia Nazionale

## Indice

pag.	7	Per Gustavo Giovannoni a settant'anni dalla sua scomparsa <i>Simona Benedetti, Roberta Maria Dal Mas, Ilaria Delsere, Fabrizio Di Marco</i>
	8	A tribute to Gustavo Giovannoni, 70 years after his death <i>Simona Benedetti, Roberta Maria Dal Mas, Ilaria Delsere, Fabrizio Di Marco</i>

### ARCHITETTURA RESIDENZIALE

11	Edifici residenziali privati di Gustavo Giovannoni <i>Fabrizio Di Marco</i>
21	Villino Venturi a Baiso (Reggio Emilia), 1900-1901 <i>Fabrizio Di Marco</i>
26	Palazzi Soderini e Frankenstein a Roma, 1901-1903 <i>Fabrizio Di Marco</i>
33	Villino Clarini a Roma, 1903-1905 <i>Fabrizio Di Marco</i>
36	Villino Luzi a Vetralla (Viterbo), 1907 <i>Fabrizio Di Marco</i>
37	Palazzetto Torlonia a Roma, 1908-1910 <i>Fabrizio Di Marco</i>
45	Villino Torlonia e fabbricato annesso a Roma, 1909-1910 <i>Fabrizio Di Marco</i>
52	Villino Modigliani a Grottammare (Ascoli Piceno), 1911-1913 <i>Fabrizio Di Marco</i>
55	La casa di Gustavo Giovannoni <i>Marcello Villani</i>

### EDIFICI SCOLASTICI

65	I progetti per l'edilizia scolastica: il caso di Monterotondo <i>Ilaria Delsere</i>
81	Asilo infantile a Monterotondo (Roma), 1914 <i>Ilaria Delsere</i>
84	Scuola elementare rurale a Monterotondo (Roma), 1914-1917 <i>Ilaria Delsere</i>
88	Scuola elementare comunale a Monterotondo (Roma), 1915-1919 <i>Ilaria Delsere</i>

### EDIFICI ANTISISMICI E RIFUGI MONTANI

101	I progetti in Abruzzo e nella Valle del Liri dopo il terremoto della Marsica: case rurali, asili antisismici e piccole strutture ricettive <i>Ilaria Delsere</i>
143	Nuovo villaggio a Celano (L'Aquila), 1916 <i>Ilaria Delsere</i>
147	Istituto geodinamico edilizio ad Avezzano (L'Aquila), 1916 <i>Ilaria Delsere</i>
149	Asili antisismici ad Aielli e a Scurcola Marsicana (L'Aquila), 1915-1916 <i>Ilaria Delsere</i>
152	Progetti di edilizia rurale e antisismica in Abruzzo, post 1915 <i>Ilaria Delsere</i>
154	Albergo e padiglione del C.A.I. ad Ovindoli (L'Aquila), 1925 <i>Ilaria Delsere</i>
157	Rifugio a Forca d'Acero (L'Aquila - Frosinone), 1926 <i>Ilaria Delsere</i>

## ARCHITETTURA SACRA

- 161 L'architettura sacra di Gustavo Giovannoni  
*Simona Benedetti*
- 184 Chiesa degli Angeli Custodi a Roma, 1922-1924 *Simona Benedetti*
- 199 Chiesa del Sacro Cuore a Salerno, progetto 1922-1923 *Simona Benedetti*
- 203 Chiesa di S. Giovanni Battista a Formia (Latina), 1933-1953 *Simona Benedetti*

## MONUMENTI FUNEBRI

- 219 L'architettura funeraria di Gustavo Giovannoni  
*Simona Benedetti*
- 225 Cappella Di Brocchetti, cimitero del Verano a Roma, 1899 *Simona Benedetti*
- 228 Cappella Mariotti, cimitero comunale a Magliano Sabina (Rieti), 1900-1905 *Simona Benedetti*
- 231 Tomba Colasanti, cimitero del Verano a Roma, 1905-1908 *Simona Benedetti*
- 234 Tomba Hermanin, cimitero acattolico a Roma, 1905-1907 *Simona Benedetti*
- 235 Cappella Luzi, cimitero comunale a Vetralla (Viterbo), ante 1913, *Simona Benedetti*
- 240 Tomba Schupfer, cimitero del Verano a Roma, post 1913 ante 1919 *Simona Benedetti*

## INTERVENTI PROGETTUALI SULLE PREESISTENZE

- 247 Gli interventi nei palazzi comunali di Monterotondo e di Pontecorvo:  
l'architettura di Gustavo Giovannoni in rapporto con le preesistenze  
*Roberta Maria Dal Mas*
- 262 Palazzo Comunale di Monterotondo (Roma), 1905-1924 *Roberta Maria Dal Mas*
- 274 Palazzo Comunale di Pontecorvo (Frosinone), 1925-1949 *Roberta Maria Dal Mas*
- 281 Il restauro di "liberazione" e di "completamento" della chiesa di S. Stefano  
degli Abissini nel contesto delle trasformazioni urbanistiche per la nuova  
Città del Vaticano  
*Ilaria Delsere*
- 301 Chiesa di S. Stefano degli Abissini in Vaticano, 1927-1933 *Ilaria Delsere*

## APPARATI

- 310 Referenze fotografiche
- 311 Riferimenti bibliografici
- 318 Indice dei nomi

## La casa di Gustavo Giovannoni

Marcello Villani

Datata 17 novembre 1923, la richiesta di Francesco Stagnitta finalizzata al rilascio di una “regolare licenza per la costruzione di un abitato di civile costruzione” rappresenta l’atto di nascita ufficiale della futura casa di Gustavo Giovannoni<sup>1</sup>. Lo Stagnitta dichiara di essere proprietario dell’area in cui dovrebbe sorgere edificio (via S. Martino ai Monti, nn. 7-8), peraltro localizzata a breve distanza dalla sua residenza di via Giovanni Lanza. Alla domanda sono allegati alcuni elaborati grafici: tre piante (mezzanino, scantinato, secondo piano), due prospetti (principale, laterale) ed una sezione<sup>2</sup> (figg. 1, 2).

Facendo seguito all’approvazione da parte della Commissione Edilizia (28 dicembre 1923), la licenza viene rilasciata dal Regio Commissario appena tre mesi dopo la presentazione, il 23 febbraio 1924, sia pure vincolata ad alcune prescrizioni: due di carattere tecnico, relative alla distribuzione dell’acqua ed alla richiesta di prevedere delle aperture per l’illuminazione dei corridoi; l’ultima inerente, invece, alla sfera compositiva (“dovrà essere migliorato il finale architettonico”)<sup>3</sup>. Quest’ultima indicazione sembra rivelare un’evidente insoddisfazione nei confronti della soluzione di coronamento, ritenuta con ogni probabilità di tono architettonico eccessivamente modesto.

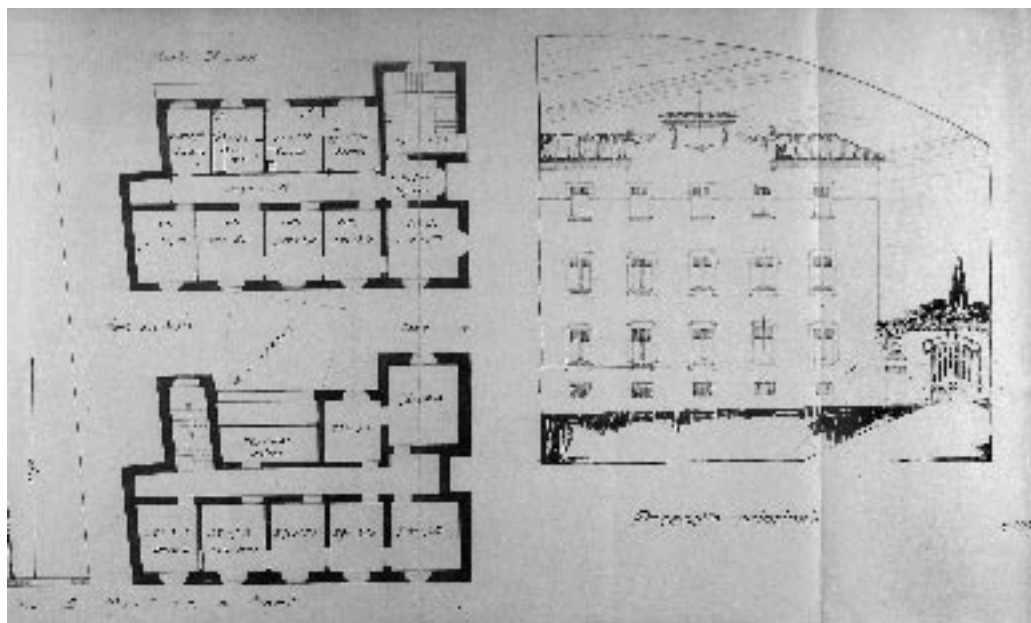
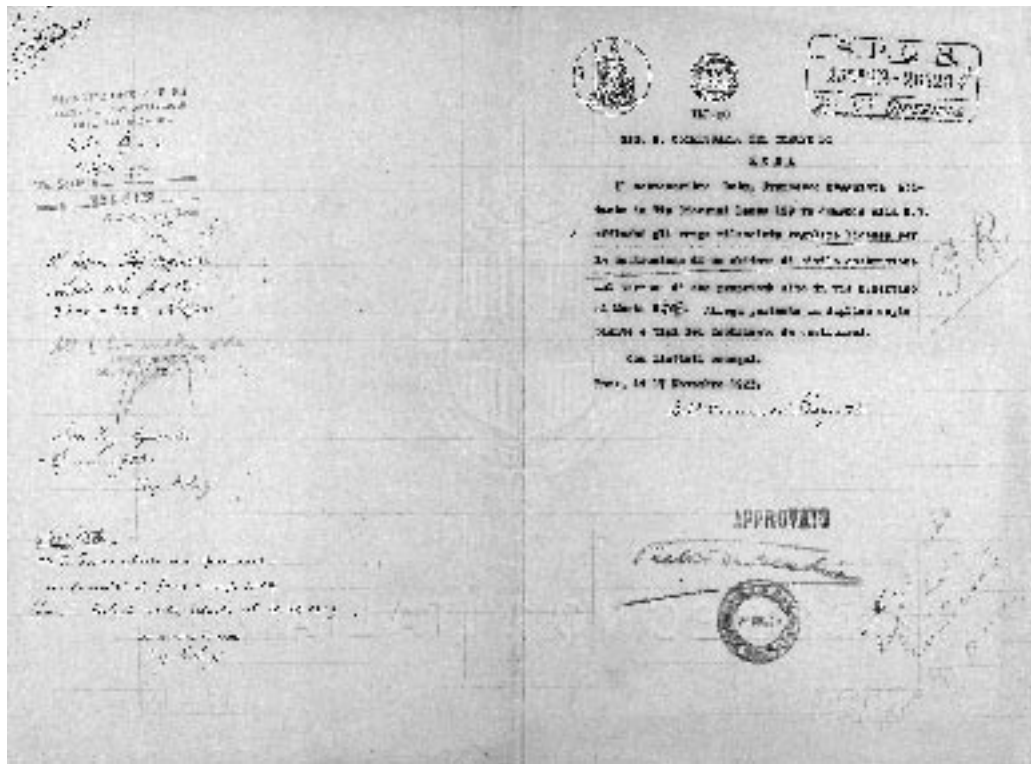
Il progetto presentato dallo Stagnitta redatto dall’ingegnere Giulio Giorgis, la cui firma compare negli elaborati delinea un edificio caratterizzato, nel complesso, da una ridotta qualità architettonica; la suddivisione interna dei livelli residenziali è, ad esempio, risolta meccanicamente disponendo gli ambienti sui due lati di un corridoio centrale accessibile da un piccolo ingresso: se il criterio base – le stanze principali disposte verso l’affaccio esterno, gli ambienti di servizio (cucina, bagno, etc.) rivolti verso il cortile interno – non è privo di motivazioni, la soluzione adottata appare debole e meccanica. “L’abitato di civile costruzione” manifesta poi nei prospetti un linguaggio modesto fino all’anonimato. La facciata principale si presenta infatti come una semplice lastra indifferenziata, scandita dalla monotona successione delle finestre tenuamente incorniciate; unico motivo di spicco, il risalto centrale superiore, aggettivato da una targa centrale con volute laterali, sul quale pure, come si è visto, si sarebbe appuntata la critica da parte del Regio Commissario.

Nonostante l’approvazione, la richiesta di licenza dello Stagnitta non si tradurrà nella realizzazione del fabbricato. Per motivi non del tutto chiari, la proprietà verrà infatti presto ceduta: da qui una seconda pratica per iniziativa dei nuovi proprietari: Umberto Gentile, Tito Rossi e, appunto, Gustavo Giovannoni. La richiesta di licenza edilizia, presentata il 30 luglio 1925 sotto forma di variante al precedente progetto<sup>4</sup>, è approvata il 26 settembre ed il 5 ottobre 1925 rispettivamente dalla Commissione Edilizia e dall’Ispettore Edilizio<sup>5</sup>. Dettaglio interessante: da un ulteriore documento si apprende come la costruzione fosse iniziata nel marzo precedente, il che conferma come i disegni presentati costituissero una variante in corso d’opera<sup>6</sup>. In ogni caso, i lavori saranno destinati a concludersi nell’agosto del 1926<sup>7</sup>.

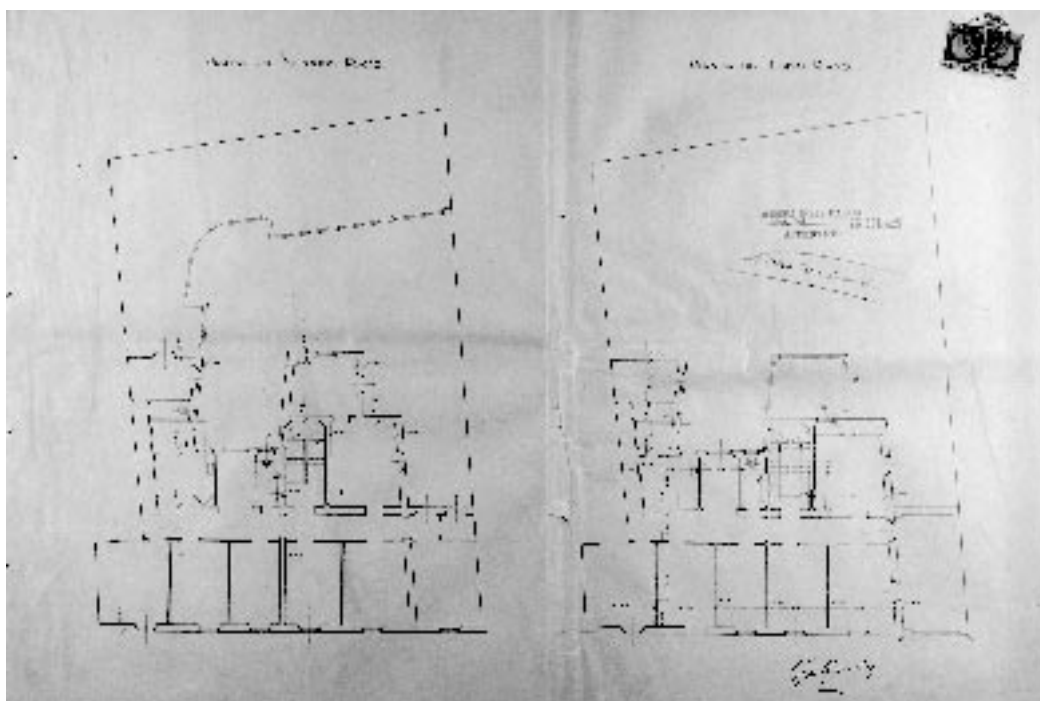
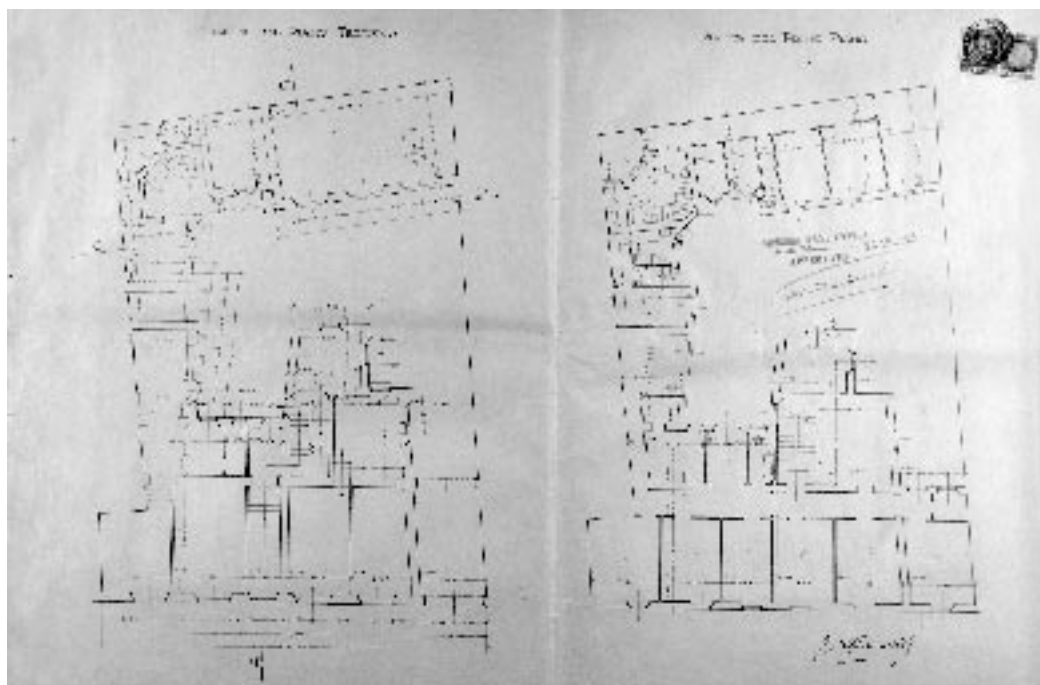
Gli elaborati grafici allegati alla nuova domanda di licenza edilizia, o meglio alla variante del precedente progetto, appaiono ben più dettagliati rispetto ai precedenti disegni presentati dallo Stagnitta<sup>8</sup>. Una completezza rappresentativa che discende da una parte dalla maggiore ricchezza di motivi architettonici del nuovo progetto, dall’altra dalla significativa alterazione introdotta alla cubatura complessiva<sup>9</sup>.

La cosiddetta “variante” presentata da Gustavo Giovannoni (insieme ai co-proprietari Umberto Gentile e Tito Rossi) nel 1925 rappresenta in effetti una quasi integrale trasformazione del primo progetto datato 1923. Se a livello planimetrico viene sostanzialmente conservata la distribuzione seriale degli ambienti principali lungo via S. Martino ai Monti (figg. 3, 4), motivata con ogni probabilità anche dai condizionamenti derivanti dal primo progetto, completamente diversa si presenta l’impostazione del prospetto principale (fig. 5). Al posto dell’anonimo piano parete della prima soluzione, la nuova facciata introduce un’equilibrata ed elegante partizione, risolta in primo luogo nella netta differenziazione tra il settore basamentale ed i livelli superiori. Scandito dalle quattro aperture delle botteghe, dall’ingresso centrale e dall’appendice laterale del varco verso il cortile, il piano terra propone una *facies* volutamente scabra e materica alla quale si contrappone superiormente la liscia rifinitura ad intonaco. Giovannoni gioca dunque sul contrasto tra ba-

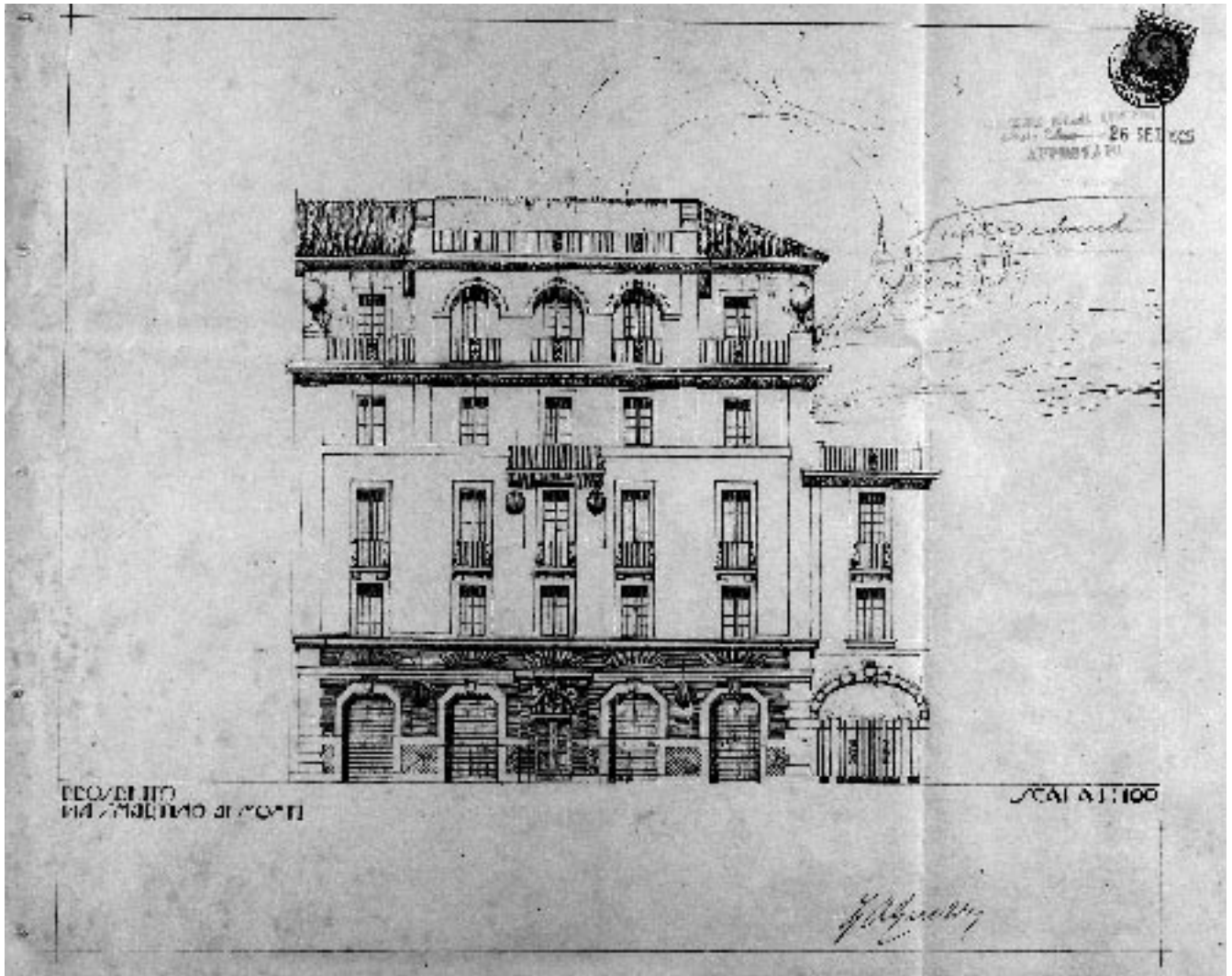
1. Domanda di rilascio di licenza edilizia da parte di Francesco Stagnitta, 17 novembre 1923
2. Casa in via S. Martino ai Monti, 7-8. Progetto dell'ing. Giulio Giorgis (1923). Pianta scantinato e secondo piano; prospetto principale



3. *Casa Giovannoni*. Progetto (1925).  
Pianta piani terreno e primo
4. *Casa Giovannoni*. Progetto (1925).  
Pianta piani secondo e terzo



5. *Casa Giovannoni*. Progetto (1925).  
Prospetto principale



samento scuro e rilevato e livelli superiori chiari ed appena incisi, sottolineando la differente vocazione (commerciale da una parte, residenziale dall'altra) delle due parti. Ancora più in alto, l'assolo del settore centrale sembra recepire, nella triplice reiterazione del motivo dell'arcata, la critica avanzata dal Regio Commissario, come si è visto, nei confronti della debole soluzione di coronamento immaginata dal Giorgis per la committenza Stagnitta.

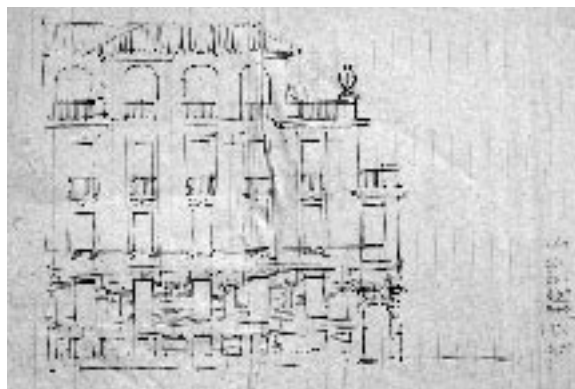
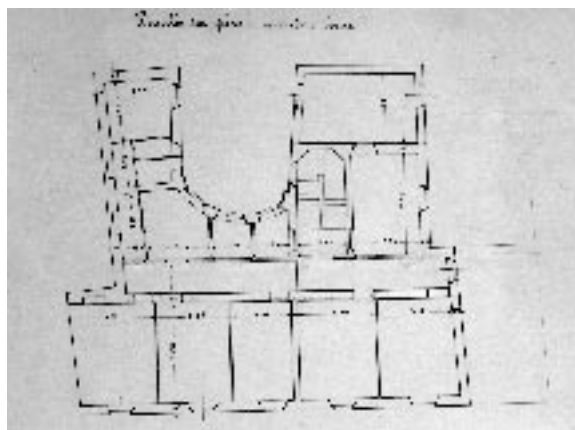
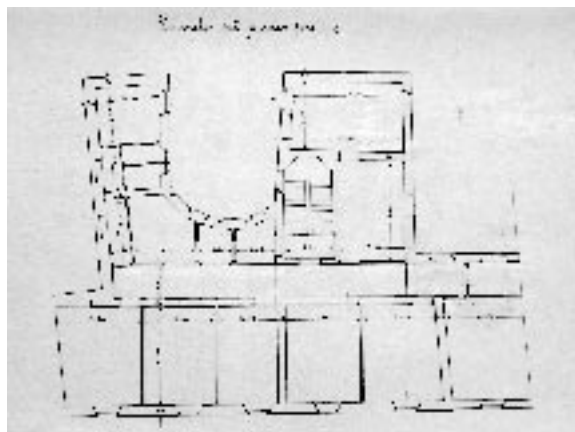
Decisamente abile risulta l'occultamento in prospetto

della campata asimmetrica localizzata a destra, subito sopra l'ingresso carrabile al cortile: come è facile dedurre dalla pianta, sebbene all'esterno appaia come una parte quasi indipendente, nella distribuzione residenziale interna non è altro che la sesta (ed ultima) stanza della serie dei sei ambienti disposti lungo via S. Martino ai Monti. Un 'artificio' compositivo di sapore quasi borrominiano che permette di conservare la simmetria a cinque assi del corpo principale della facciata.

6. *Casa Giovannoni*. Pianta piano primo, studio (ACSSAR, GG, c. 2, 45/15)
7. *Casa Giovannoni*. Pianta piani secondo e terzo, studio (ACSSAR, GG, c. 2, 45/16)
8. *Casa Giovannoni*. Prospetto principale, ipotesi preliminare (ACSSAR, GG, c. 2, 45/3)
9. *Casa Giovannoni*. Veduta dello stato attuale

Sebbene, nella sua stringente logica compositiva, la casa dia la sensazione di essere stata ideata quasi di getto, una serie di elaborati grafici, conservata presso il Centro di Studi per la Storia dell'Architettura di Roma, attesta un processo progettuale abbastanza diluito<sup>10</sup> (figg. 6-8). I principali nodi studiati da Giovannoni riguardano il settore centrale superiore del prospetto principale su via S. Martino ai Monti che, mancante all'inizio, viene successivamente introdotto e caratterizzato attraverso le grandi aperture centinate; in secondo luogo, la posizione del portale d'ingresso all'edificio che, in una prima versione, risulta spostato lateralmente, ovvero là dove verrà in seguito localizzato l'ingresso carrabile (fig. 8); ancora, la presenza delle botteghe, inizialmente non previste in favore di un piano rialzato scandito da cinque alte finestre (fig. 8); infine, la terminazione interna ad esedra tra la scala principale ed il corpo edilizio accessorio, destinata però ad essere eliminata nella fase realizzativa (figg. 6, 7).

Più che nella distribuzione interna nel complesso, piuttosto tradizionale ed in ogni caso parzialmente condizionata dal primo progetto il dato saliente dell'opera deve essere ricercato nella soluzione compositiva del prospetto principale che, se ad una superficiale visione sembra privo di peculiarità di rilievo, ad una più attenta analisi rivela non pochi dettagli interessanti (fig. 9). Dall'*opus reticulatum* inserito nelle specchiature del piano terra, agli archi di scarico in laterizio inseriti al di sopra dei vani delle botteghe e dell'ingresso principale, dalla disposizione in colonna delle aperture del primo e del secondo livello, fino alle due nicchie inserite ai lati dell'apertura centrale del secondo piano, la facciata giovannoniana si propone come una sorta di ideale e sintetico palinsesto dell'architettura romana dall'Antico al Settecento, definito attraverso il meccanismo della citazione alludente ed abbreviata. Il tutto inserito in una cornice architettonica non certo cerebrale cerebrale, ma tutt'altro che banale. Ne consegue un esito formale al tempo stesso facilmente leggibile e sottilmente interpretativo, un tributo all'architettura insieme colta e popolare. E questa, con ogni probabilità, è la nota più singolare ed interessante del palazzo che Giovannoni volle ed abitò per gli ultimi venti anni della sua vita.



## Abstract

Despite the approval, Francesco Stagnitta's request for the issuance of a "regular license for the construction of a residential building" (November 17th, 1923) (the official birth act of Gustavo Giovannoni's future house), was not followed. For reasons not entirely clear, the property will soon be sold, with a second practice for the initiative of the new owners: Umberto Gentile, Tito Rossi and, precisely, Gustavo Giovannoni. The request for a building permit, submitted on 30th July 1925 in the form of a variant to the previous project, was approved on 26th September and 5th October 1925. By a further document we know that the construction was started in March, which confirms that the designs were just variants. In any case, the work will be completed in August 1926. The graphic works enclosed to the new building permit application, or rather to the variant of the previous project, appear much more detailed than the previous drawings presented by Stagnitta: a representative completeness, which is on the one hand from the greater richness of architectural motives of the new project, and on the other by the significant alteration introduced to the total cubage. Although the house gives the feeling that it has been quickly designed, a series of drawings, preserved at the Roman "Centro Studi per la Storia dell'Architettura", attests a sufficiently long design process.

More than in the internal distribution in the whole, rather traditional and in any case partially conditioned by the first project the salient figure of the building must be sought in the compositional solution of the main prospect: if through a superficial vision it seems to be devoid of peculiar features, to a more careful analysis it reveals a few interesting details. From the "opus reticulatum" inserted into the ground floor, to the brick arches above the shop windows and the main entrance, from the vertical layout of the windows of the first and second levels, to the two niches inserted into the sides of the central opening of the second floor, the façade is proposed as a sort of ideal and synthetic schedule of Roman architecture from the ancient to the eighteenth century, defined through abbreviated elements. This results in a formal, at the same time easily legible and subtly interpretative outcome, a tribute to shared and popular architecture. This is the most singular and interesting note of the palace where Gustavo Giovannoni lived for the last twenty years of his life.

## NOTE

<sup>1</sup> Copia della domanda in: ACS, *Ispettorato Edilizio*, 28025/1925, f.n.n. (App. doc., 1).

<sup>2</sup> ASC, *Ispettorato Edilizio*, 26323/1923, f.n.n. Oltre ad un sintetico schema con indicazione dell'ingombro complessivo del futuro fabbricato, il progetto consta di tre piante ("Pianta mezzanino e 1° piano", "Pianta 2° piano", "Pianta scantinato"), due prospetti ("Prospetto principale", "Prospetto laterale"), una sezione ("Sezione trasversale", dalla quale si deduce la presenza, dal basso, di un seminterrato alto m 2,80 e tre livelli superiori, ciascuno alto m 3,50), tutti in scala 1:100. L'altezza totale, dal terreno al filo gronda superiore, è pari a 12 metri. I prospetti sono molto semplici: piano parete intonacato, cornici alle finestre, un modesto coronamento superiore in corrispondenza delle tre campate centrali del prospetto principale. Il progettista è l'ing. Giulio Giorgis, via Umiltà 49, Roma; timbro "APPROVATO" con altro timbro circolare "28 DIC. 23".

<sup>3</sup> ASC, *Ispettorato Edilizio*, 28025/1925, f.n.n. (App. doc., 2).

<sup>4</sup> *Ibidem* (App. doc., 4).

<sup>5</sup> ASC, *Titolo 1 Direzione*, b. 173, fasc. 42, f.n.n. (App. doc. 3).

<sup>6</sup> ASC, *Ispettorato Edilizio*, 32565/1926, f.n.n. (App. doc., 8)

<sup>7</sup> *Ibidem*.

<sup>8</sup> ASC, *Ispettorato Edilizio*, 28025/1925, f.n.n. I diversi disegni, che recano il timbro: "Commissione Edilizia Municipale Seduta del 26 Set. 1925 Approvato", comprendono: sei piante, prospetto principale, una sezione, tutti in scala 1:100. La variante prevede il livello terreno destinato a negozi (altezza netta: m 4,30, con scantinato inferiore alto m 3), tre piani (altezza ciascuno: m 3,60) e, sopra il cornicione, un attico con terrazze laterali (altezza netta: m 4). Il totale, dal livello terreno al filo della gronda dell'attico, è pari a 19,10 metri.

<sup>9</sup> L'aumento è determinato dal corpo di fabbrica interno e dall'inserimento di un ulteriore piano nel blocco edilizio principale (ASC, *Ispettorato Edilizio*, 28025/1925, f.n.n.: App. doc., 7). Proprio l'accresciuta cubatura determinerà il significativo aumento di 798 lire nel calcolo delle tasse dovute (ASC, *Ispettorato Edilizio*, 32565/1926, f.n.n.: App. doc., 6).

<sup>10</sup> Roma, CSSAr, GG, c. 2. 45 (ringrazio Ilaria Delsere per avermi gentilmente inviato le riproduzioni fotografiche). Si tratta di una serie di disegni (piante, prospetti, sezioni), relativi a diverse ipotesi progettuali. In una di queste risulta assente, nel prospetto principale su via S. Martino ai Monti, il settore centrale superiore; in un'ulteriore versione, quest'ultimo viene inserito, ma mancano l'ingresso centrale dell'edificio e le quattro botteghe.

## APPENDICE DOCUMENTARIA

1) ASC, *Ispettorato Edilizio*, 28025/1925, f.n.n.

Ill.mo Sig. R. Commissario del Comune di Roma

Il sottoscritto Dott. Francesco Stagnitta abitante in Via Giovanni Lanza 129 fa domanda alla S. V. affinché gli venga rilasciata regolare licenza per la costruzione di un abitato di civile costruzione nel terreno di sua proprietà sito in via S. Martino ai Monti N. 7-8. Allega pertanto in duplice copia piante e tipi del fabbricato da costruirsi.

Con distinti ossequi  
Roma, li 17 Novembre 1923  
Dott. Francesco Stagnitta

*Nota. La firma dello Stagnitta è autografa. In basso: timbro "APPROVATO", con altro timbro circolare "28 DIC. 23"*

2) ASC, *Ispettorato Edilizio*, 28025/1925, f.n.n.

Dal Verbale delle Deliberazioni del R. Commissario Estratto N. 609  
Seduta del giorno 23 febbraio 1924

In base ai progetti presentati alla Commissione Edilizia e da essa approvati nella seduta del 28.12.923 è riservato all'Ispettorato Edilizio municipale di determinare, ove faccia d'uopo, le linee e i piani di livello secondo le indicazioni dell'Ufficio tecnico (Piano Regolatore).

Il R. Commissario delibera che sia rilasciata la seguente licenza:

1) STAGNITTA FRANCESCO = per fabbricato in via S. Martino ai Monti 7-8 a condizione che: la distribuzione dell'acqua sia conforme all'art. 122 del R. I.; i corridoi dovranno essere illuminati ed aereati, e dovrà essere migliorato il finale architettonico.

Conforme all'originale d'ordine del Segretario Generale

3) ASC, *Titolo 1 Direzione*, b. 173, fasc. 42, f.n.n.

Ill.<sup>mo</sup> Sig.<sup>r</sup> Regio Commissario del Comune di Roma  
Ispettorato Edilizio

I sottoscritti presentano domanda alla S.V. Ill.ma perché voglia rilasciare un certificato – agli effetti della esenzione ventiquennale della tassa fabbricati – comprovante che i lavori di costruzione del fabbricato sorgente nell'area ai civici N° 7 ed 8 in Via S. Martino ai Monti, sono stati iniziati il 1° Marzo c.a.

I lavori suddetti sono stati iniziati in dipenza dell'approvazione del relativo progetto e del permesso di costruzione rilasciato al Sig.<sup>r</sup> Stagnitta Francesco del quale i sottoscritti sono rilevatori.

Con ossequi  
Per Gustavo Giovannoni – Umberto Gentile – Tito Rossi  
Roma, 30 maggio 1925

*In basso:* li 20/7/ 1925 Ritirato il Certificato di cui alla presente domanda

*Sul retro:*  
9 giu. 1925  
Luigi Ostini  
All'On. Direzione V Rip.<sup>ne</sup>

Si può rilasciare certificato che il Sig.<sup>e</sup> Tito Rossi ed altri ha iniziato i lavori di costruzione in Via S. Martino ai Monti N° 7-8 il giorno 1 Marzo 1925 e li ha ultimati [manca]. Il progetto N. 26323 del 1923 fu approvato il 23-2-1924

L'Ing. di Sezione      L'Ing. Capo dell'Ispettorato Edilizio

4) ASC, *Ispettorato Edilizio*, 28025/1925, f.n.n.

Ill.<sup>mo</sup> Sig.<sup>e</sup> Regio Commissario del Comune di Roma

I sottoscritti proprietari dell'area, sita in Via S. Martino ai Monti, ai civici N. i 7 e 8, domandano l'approvazione di una variante al progetto di costruzione nella detta area, già approvato con Delib. N° 606 R.C. 23-2-1924 ed avente il N° Prot. 26323/1923 per il quale è stata rilasciata regolare licenza a nome del precedente proprietario Dott. Francesco Stagnitta.

Detta variante consiste essenzialmente nella maggiore elevazione di un piano e nella costruzione di un edificio a due piani, compreso il terreno, nella zona interna.

Attuale Direttore dei lavori è l'Ing. Umberto Gentile; Costruttore l'Ing. Luigi Riccioni.

Roma, 30 luglio 1925

Gustavo Giovannoni  
Tito Rossi  
Ing. U. Gentile

- G. Accasto, V. Fraticelli, R. Nicolini, *L'architettura di Roma capitale*, Roma 1971.
- M.L. Accorsi, (a cura di), *Guida agli archivi del Centro di Studi per la Storia dell'Architettura*, Parte II, Roma 2011.
- P. Adorasio, G. Sbardella, *Palazzo Orsini-Barberini a Monterotondo: progetto e cantiere seicentesco*, in «Quaderni dell'Istituto di Storia dell'Architettura», n.s., XX (1993), 1995, pp. 93-96.
- P. Aebischer, *Bruno Maria Apollonj Ghetti: la storia dell'architettura come fondamento del restauro dei monumenti*, in V. Franchetti Pardo (a cura di), *La Facoltà di Architettura dell'Università di Roma "La Sapienza" dalle origini al Duemila: discipline, docenti, studenti*, Roma 2001, pp. 177-182.
- G. Agosti, *Dall'archivio di Adolfo Venturi: alcune testimonianze sui dialoghi con Gustavo Giovannoni*, in *L'Associazione Artistica tra i Cultori di Architettura e Gustavo Giovannoni*, Atti del Seminario Internazionale (Roma, 19-20 novembre 1997), in «Bollettino del Centro di Studi per la Storia dell'Architettura», (1990), 36, pp. 142-146.
- R. Aloï, *Architettura funeraria moderna: architettura monumentale, crematori, cimiteri, edicole, cappelle, tombe, stele, decorazione*, Milano 1948.
- R. Aloï, *Arte funeraria d'oggi. Architettura monumentale, crematori, cimiteri, edicole*, Milano 1959.
- B.M. Apollonj Ghetti, *Nuove considerazioni sulla chiesa inferiore di S. Crisogono*, in *Contributo del Centro Nazionale di Storia dell'Architettura alle indagini di archeologia cristiana*, Roma 1946, pp. 1-15.
- B.M. Apollonj Ghetti, *Santa Prassede*, Roma 1961.
- B.M. Apollonj Ghetti, *Le confessioni semianulari nelle basiliche romane*, in *Roma sotterranea*, Catalogo della Mostra a cura di R. Luciani (Roma, Porta S. Sebastiano, 15 ottobre 1984 - 14 gennaio 1985), Roma 1984, pp. 203-213.
- F.M. Apollonj Ghetti, *Bruno Maria Apollonj Ghetti*, in «Strenna dei Romanisti», LI (1990), pp. 551-552.
- G. Armocida, *Giuseppe Colasanti*, in *Dizionario Biografico degli Italiani*, vol. 26, Roma 1982, pp. 704-706.
- G. Astorri (a cura di), *Architettura minore in Italia: Roma*, Torino 1926-1927, voll. 1-2.
- L.F. Babini, *Ville di Roma*, Torino 1917.
- L. Barelli, M. Centofanti, G. Cifani, L. Finocchi Ghersi, M. Moretti, B.M. Ortu, G. Rivetti, P. Spagnesi, *Catalogo dei disegni di Architettura conservati nell'Archivio del Centro di Studi per la Storia dell'Architettura*, Roma 1987.
- C. Barucci, *Etica, statica, estetica. Modelli per l'architettura antisismica, dopo il terremoto del 1908*, in «Parametro», XXXIV (maggio-giugno 2004), 251, pp. 32-37.
- G. Basso, *I privilegi e le consuetudini della Rev.da Fabbrica di San Pietro in Vaticano*, Roma 1987.
- A. Bellini, *Brevi note per una discussione su alcuni aspetti di un testo di Gustavo Giovannoni*, in «Palladio», n.s. VII, (luglio-dicembre 1994), 14, pp. 291-294.
- Sa. Benedetti, *Piacentini il Tema, il Luogo: la sede della Divina Sapienza in La Cappella della "Divina Sapienza" nella Città Universitaria di Roma*, Roma 1998, pp. 163-197.
- Sa. Benedetti, *Marcello Piacentini: "Il mio moderno"*, in *L'architettura dell'"altra" modernità*, Atti del XXVI Congresso di Storia dell'Architettura (Roma, 11-13 aprile 2007), a cura di M. Docci, M.G. Turco, Roma 2010, pp. 62-79.
- Si. Benedetti, *Significative realizzazioni di opere religiose a Roma negli anni tra le due guerre*, in V. Franchetti Pardo (a cura di), *L'architettura nelle città italiane del XX secolo. Dagli anni Venti agli anni Ottanta*, Milano 2003, pp. 182-189.
- Si. Benedetti, P. Cavallari, *Qualità architettonica e qualità urbana nell'edilizia borghese e popolare a Roma (1890-1930)*, Roma 2005.
- Si. Benedetti, *Aspetti della cultura architettonica nella produzione dell'Istituto Case Popolari di Roma (1900-1930)*, in Si. Benedetti, P. Cavallari, *Qualità architettonica e qualità urbana nell'edilizia borghese e popolare a Roma (1890-1930)*, Roma 2005, pp. 113-231.
- Si. Benedetti, *Il ruolo progettuale di Gustavo Giovannoni: impianti urbani, tipologia e caratteri architettonici*, in Si. Benedetti, P. Cavallari, *Qualità architettonica e qualità urbana nell'edilizia borghese e popolare a Roma (1890-1930)*, Roma 2005, pp. 136-151.
- Si. Benedetti, *Il tema della "Città-giardino" e la "varietà urbana"*, in Si. Benedetti, P. Cavallari, *Qualità architettonica e qualità urbana nell'edilizia borghese e popolare a Roma (1890-1930)*, Roma 2005, pp. 180-199.
- Si. Benedetti, *La casa dei Crescenzi e l'edificio di congiunzione con il palazzo dell'Anagrafe: dal carteggio di Gustavo Giovannoni*, in *Gustavo Giovannoni: riflessioni agli albori del XXI secolo*, Atti della Giornata di Studio dedicata a Gaetano Miarelli Mariani (Roma, 26 giugno 2003), a cura di M.P. Sette, Roma 2005, pp. 93-100.
- Si. Benedetti, *La Città Giardino Aniene: l'impianto di Gustavo Giovannoni e il contributo degli altri architetti*, in L. Marcucci (a cura di), *L'altra modernità nella cultura architettonica del XX secolo. Progetto e città nell'architettura italiana*, Roma 2012, pp. 101-134.
- Si. Benedetti, *L'eco della storia nei progetti di nuove chiese di Gustavo Giovannoni*, in «Quaderni dell'Istituto di Storia dell'Architettura», n.s., (2013-2014), 60-62, pp. 205-225.
- Si. Benedetti, *Gustavo Giovannoni tra storia e progetto: bilancio di una mostra*, in «L'industria delle costruzioni», L (2016), pp. 104-108.
- L. Benevolo, *San Pietro e la città di Roma*, Roma 2004.
- E. Bentivoglio, *Come un territorio diviene una città: il Vaticano*

- dal 1890 al 1939, in *L'Architettura delle trasformazioni urbane 1890-1940*, Atti del XXIV Congresso di Storia dell'Architettura (Roma, 10-12 gennaio 1991), a cura di G. Spagnesi, Roma 1992, pp. 281-288.
- C. Bernardini, *Cronache Postume di Monterotondo. 1910-1920*, Monterotondo 2005.
- C. Bernardini, *Cronache Postume di Monterotondo. 1920-1930*, Monterotondo 2006.
- E.B. [Bertarelli], *Per le ricostruzioni dei villaggi rurali*, in «Rivista dell'Ingegneria Sanitaria», XII (1916), 24, p. 282.
- L. Bertolaccini, *I cimiteri a Roma nel periodo napoleonico*, in M. Giuffrè, F. Mangone, S. Pace, O. Selvafolta (a cura di), *L'Architettura della memoria in Italia. Cimiteri, monumenti, città 1750-1939*, Milano 2007, pp. 109-127.
- F. Betti, G. Raimondi, *Inedite testimonianze grafiche dell'attività di Antonio Muñoz conservate presso il Museo di Roma (Gabinetto Comunale delle stampe)*, in «Bollettino dei Musei Comunali di Roma», n.s., XXII (2009), pp. 147-169.
- A. Bona, *Gustavo Giovannoni e la "Sezione Architettura" della Enciclopedia Italiana: le ragioni storiche, il sapere e gli strumenti tecnici di una nuova professione*, in «Ricerche storiche» XXIX (1999), 2, pp. 331-360.
- G. Bonaccorso, *Gli scritti di Gustavo Giovannoni*, in G. Zucconi (a cura di), *Gustavo Giovannoni: dal capitello alla città*, Milano 1997, pp. 171-238.
- R. Bossaglia, *Archivi del Liberty italiano: architettura*, Milano 1987.
- A.P. Briganti, A. Mazza, *Roma Architetture Biografie 1870-1970*, Roma 2010.
- P. Brunori, M. Mari, *Palazzo dei Convertendi e il contesto urbano: inquadramento storico critico e restituzione filologica*, in *Palazzo dei Convertendi: storia e restauro (1500-2014)*, Roma 2014, pp. 23-92.
- A. Cambedda (a cura di), *La demolizione della Spina dei Borghi*, Roma 1990.
- F. Canali, *Architetti romani nella "città del Duce". Gustavo Giovannoni e il piano regolatore di Forlì*, in «Studi romagnoli», XVI (1996), pp. 723-765; XVIII (1997), pp. 587-630.
- F. Canali, *Ricci e Giovannoni per i restauri alla Malatestiana di Cesena (1916-1932): le nuove concezioni del "restauro filologico"*, in «Ravenna, studi e ricerche», (2008), pp. 277-302.
- M. Caperna, *La basilica di S. Prassede in Roma: trasformazioni e restauri*, Roma 1993.
- M. Caperna, *La basilica di Santa Prassede: il significato della vicenda architettonica*, Roma 2004<sup>2</sup> [Roma 1999].
- M. Caperna, *Gustavo Giovannoni e la Commissione per lo studio delle chiese medievali di Roma*, in *Gustavo Giovannoni: riflessioni agli albori del XXI secolo*, Atti della Giornata di Studio dedicata a Gaetano Miarelli Mariani (Roma, 26 giugno 2003), a cura di M.P. Sette, Roma 2005, pp. 159-167.
- G. Carbonara, *La reintegrazione dell'immagine*, Roma 1976.
- G. Carbonara, *Avvicinamento al restauro: teoria, storia, monumenti*, Napoli 1997.
- G. Carbonara, *Architettura d'oggi e restauro. Un confronto antico-nuovo*, Milanofiori Assago 2011.
- S. Carillo, *Gustavo Giovannoni, Spirito Maria Chiapetta e l'ampliamento del pontificio Santuario di Pompei: il Santuario di Pompei tra istanze di conservazione e domande di modernità per l'arte sacra*, in «Arte cristiana», LXXXVII (1999), pp. 217-231.
- S. Carillo, *L'inaffidabilità del moderno: precetti giovannoniani nella ricostruzione post-bellica degli edifici di culto; nota sulla scelta dei progettisti per la cattedrale di Benevento*, in «Arte cristiana», XCIV (2006), 837, pp. 458-470.
- A. Casamento (a cura di), *Atlante delle città fondate in Italia dal Tardomedioevo al Novecento. Italia centro-meridionale e insulare*, Roma 2013.
- L. Castelli, «...Quel tanto di territorio...»: ricordi di lavori e di opere eseguite nel Vaticano durante il pontificato di Pio XI (1922-1939), Roma 1940.
- M. Castelli, *Leone Castelli, in 1929-2009. 80 anni dello Stato della Città del Vaticano*, Catalogo della Mostra a cura di B. Jatta (Città del Vaticano, 11 febbraio - 10 maggio 2009), Città del Vaticano 2009, p. 97.
- S. Castenetto, F. Galadini (a cura di), *13 gennaio 1915. Il terremoto nella Marsica*, Roma 1999.
- C. Cecchelli, G. Giovannoni, C. Huelsen, U. Monneret De Villard, A. Muñoz, *S. Agata dei Goti*, Roma 1924.
- C. Cecchelli, G. Giovannoni, *Programma di una serie di indagini nelle chiese medievali di Roma*, Atti del I Congresso Nazionale di Studi Romani (Roma, 21-26 aprile 1928), Roma 1929, I, pp. 499-501.
- M. Cecchelli, *S. Stefano Maggiore, Cata galla patricia, poi degli Abissini: appunti per una revisione del monumento*, in «Bullettino della Commissione Archeologica Comunale di Roma», XCVIII (1997), pp. 283-300.
- A. Cederna, *Mussolini urbanista*, Roma 1980<sup>3</sup> [Roma 1979].
- G. Cena, *Il terremoto in Abruzzo*, in «Nuova Antologia», CLXXV (gennaio-febbraio 1915), 886, pp. 490-500.
- F. Cenci, *Monterotondo antico. Cento anni di cartoline, fotografie e racconti*, Città di Castello 2010.
- M. Centofanti, G. Cifani, A. Del Bufalo, *Catalogo dei disegni di Gustavo Giovannoni conservati nell'Archivio del Centro di Studi per la Storia dell'Architettura*, Roma 1985.
- Centro regionale per la documentazione dei Beni Culturali e Ambientali del Lazio, *Piano di schedatura dei beni storico-artistici e architettonici del comune di Monterotondo*, Roma 1990.
- C. Chilosi, L. Ughetto, *La ceramica del Novecento in Liguria*, Genova 1997.
- S. Ciranna, *Terremoti e nuove fondazioni in Abruzzo tra le due guerre mondiali. Alcuni casi significativi*, in A. Casamento (a cura di), *Atlante delle città fondate in Italia dal tardomedioevo al novecento. Italia centro-meridionale e insulare*, Roma 2013, pp. 265-276.
- S. Ciranna, P. Montuori, *Avezzano 1915. Conoscere e riconoscere una nuova identità*, in *Città mediterranee in trasformazione. Identità e immagine del paesaggio urbano tra Sette e Novecento*, Atti del VI Convegno Internazionale di Studi CIRICE (Napoli, 13-15 marzo 2014), a cura di A. Buccaro, C. de Seta, Napoli 2014, pp. 989-1001.
- S. Ciranna, P. Montuori (a cura di), *Avezzano, la Marsica e il circondario a cento anni dal sisma del 1915. Città e territori tra cancellazione e reinvenzione*, L'Aquila 2015.
- C. Costantini, *Arte Sacra e Novecentismo*, Roma 1935.
- P. Craveri, *Cena Giovanni*, in *Dizionario Biografico degli Italiani*, XXIII, Roma 1979, pp. 489-493.
- C. Cristallini, *L'evoluzione storico-urbanistica dell'abitato, in Monterotondo e il suo territorio*, Bari 1995, pp. 91-120.
- S.A. Curuni, *Riordino delle Carte di Gustavo Giovannoni. Appunti per una biografia*, Roma 1979.
- S.A. Curuni, *Gustavo Giovannoni architetto della Fabbrica di*

- S. Pietro, in *L'architettura della basilica di San Pietro: storia e costruzione*, Atti del Convegno Internazionale di studi (Roma, 7-10 novembre 1995), a cura di G. Spagnesi, «Quaderni dell'Istituto di Storia dell'Architettura», n.s., XXV-XXX (1995-1997), pp. 409-412.
- S.A. Curuni, *Pensieri e principi di restauro architettonico*, in S. Casiello (a cura di), *La cultura del restauro. Teorie e fondatori*, Venezia 1996, pp. 267-290.
- M. da Leonessa, *S. Stefano Maggiore degli Abissini e le relazioni romano etiopiche*, Città del Vaticano 1929.
- R.M. Dal Mas, *I grandi tracciati viari di fruizione dell'area archeologica centrale degli anni trenta: le strade della memoria*, in R. Casseti e G. Spagnesi (a cura di), *Il centro storico di Roma. Storia e progetto*, Roma 2004, pp. 182-195.
- R.M. Dal Mas, *Area Centrale. Elenco delle emergenze architettoniche e cronologia delle loro trasformazioni*, in R. Casseti e G. Spagnesi (a cura di), *Il centro storico di Roma. Storia e progetto*, Roma 2004, pp. 366-380.
- R.M. Dal Mas, *L'isolamento del Tempio di Antonino e Faustina e il ridisegno del prospetto del complesso di S. Lorenzo de' Speziali in Miranda*, in *Gustavo Giovannoni: riflessioni agli albori del XXI secolo*, Atti della Giornata di Studio dedicata a Gaetano Miarelli Mariani (Roma, 26 giugno 2003), a cura di M.P. Sette, Roma 2005, pp. 179-186.
- R.M. Dal Mas, *Preesistenza e progetto nella architettura di Giuseppe Momo*, in *III Congreso Internacional sobre Documentación, Conservación, y Reutilización del Patrimonio Arquitectónico y Paisajístico, Libro Cominuciones*, Valencia 2015, pp. 755-762.
- R.M. Dal Mas, *Il progetto della scala nella rifunzionalizzazione dello spazio storico: il palazzo 'Crepadona' a Belluno*, in S. Parrinello, D. Besana (a cura di), *Reuso 2016. Contributi per la documentazione, conservazione e recupero del patrimonio architettonico e per la tutela paesaggistica*, Firenze 2016, pp. 600-608.
- R.M. Dal Mas, *Interventi progettuali nel palazzo Comunale di Pontecorvo: dal terremoto del 1915 alla ricostruzione dopo il secondo conflitto bellico*, in *reUSO Granada 2017. Sobre una arquitectura hecha de tiempo, Volumen 2, Conservación y Contemporaneidad*, a cargo de M. Palma Crespo, M.L. Guitiérrez Carrillo, R. García Quesada, Granada 2017, pp. 127-134.
- G. De Angelis d'Ossat, *Architettura minore nel Lazio*, in «Palladio», IV (1940), pp. 88-91.
- M. De Angelis Egidi, *Edilizia Scolastica Rurale*, in «Architettura e Arti Decorative», X (1931), 16, pp. 853-864.
- A. Del Bufalo, *Gustavo Giovannoni. Note e osservazioni integrate dalla consultazione dell'archivio presso il Centro di Studi di Storia dell'Architettura*, Roma 1982.
- A. Del Bufalo, *Il Verano. Un museo nel verde per Roma*, Roma 1992.
- V. Delpech (a cura di), *Viollet-le-Duc: villégiature et architecture domestique*, Villeneuve d'Ascq 2016.
- I. Delsere, *S. Stefano dei Mori: origini, trasformazioni, restauri*, in I. Delsere, O. Raineri, *Chiesa di S. Stefano dei Mori: vicende edilizie e personaggi*, Città del Vaticano 2015 (*Archivum Sancti Petri* - Quaderno d'Archivio, 13), pp. 1-96.
- I. Delsere, *La chiesa e l'ospedale di S. Marta al Vaticano*, Città del Vaticano 2016 (*Archivum Sancti Petri* - Quaderno d'archivio, 14).
- F. Di Marco, *Città degli studi e Policlinico Umberto I a Roma. Documenti e progetti dall'Archivio storico dell'Università "La Sapienza" di Roma, 1903-1931*, in B. Azzaro (a cura di), *La Città Universitaria della Sapienza di Roma e le sedi esterne 1907-1932*, 1, Roma 2012, pp. 71-81.
- F. Di Marco, *La Città Universitaria di Roma. Dal progetto Botto-Giovannoni alle ultime proposte prima di Piacentini*, in L. Marcucci (a cura di), *L'altra modernità nella cultura architettonica del XX secolo. Progetto e città nell'architettura italiana*, Roma 2012, pp. 79-100.
- M. Docci, M.G. Turco (a cura di), Atti del Convegno di Storia dell'Architettura *L'architettura dell'"altra modernità"* (Roma, 11-13 aprile 2007), Roma 2010.
- M. Docci, M. Magnani Cianetti (a cura di), *Formazione e didattica*, in *Gustavo Giovannoni. Tra storia e progetto*, a cura del Centro di Studi per la Storia dell'Architettura, Roma 2018, pp. 23-48.
- R. Domenichini, *"Messina tutta rotonda e rosata sul golfo..." la città antisismica di Giuseppe Torres*, in «Parametro», XXXIV (maggio-giugno 2004), 251, pp. 38-41.
- M. Escobar, *La chiesa degli Angeli Custodi e un capitolo di Cesare Angelici*, in «Strenna dei Romanisti», LI (1990), pp. 185-189.
- D. Esposito, *Gustavo Giovannoni e lo studio diretto dei monumenti, alcune osservazioni sull'analisi delle tecniche costruttive murarie*, in *Gustavo Giovannoni: riflessioni agli albori del XXI secolo*, Atti della Giornata di Studio dedicata a Gaetano Miarelli Mariani (Roma, 26 giugno 2003), a cura di M.P. Sette, Roma 2005, pp. 195-200.
- G. Facchini, *Via della Conciliazione, in 1929-2009. 80 anni dello Stato della Città del Vaticano*, Catalogo della Mostra a cura di B. Jatta (Città del Vaticano, 11 febbraio - 10 maggio 2009), Città del Vaticano 2009, pp. 249-256.
- F. Fedeli Bernardini, *Monterotondo*, in Sa. Benedetti, M. Fagiolo, M.L. Madonna (a cura di), *Atlante del Barocco in Italia. Lazio*, Roma 2012, pp. 178-179.
- A. Fiadino, C. Varagnoli, *Giovannoni e la difesa del patrimonio architettonico e naturalistico dell'Abruzzo*, in *Gustavo Giovannoni e l'architetto integrale*, Convegno Internazionale (Roma, 25-27 novembre 2015), a cura di G. Buonaccorso (Atti in corso di pubblicazione).
- R. Fiorentini, *Giuseppe Momo (1875-1940): un architetto piemontese attivo a Roma e nella Città del Vaticano dal 1929 al 1940*, Tesi di Laurea, Università di Roma "La Sapienza", Facoltà di Architettura, relatore prof. G. Miano, Roma 1996.
- V. Fraticelli, *Tipologia e stile dell'abitazione per i nuovi ceti emergenti, in Roma Capitale 1870-1911. Architettura e urbanistica. Uso e trasformazione della città storica*, Venezia 1984, pp. 161-171.
- A. Galassi, B. Rizzo, *Città Giardino Aniene*, Argelato 2013.
- I.C. Gavini, *I terremoti d'Abruzzo ed i suoi monumenti*, in «La rivista abruzzese di scienze, lettere ed arti», XXX (1915), 5, pp. 235-240.
- I.C. Gavini, *I Rifugio della Sezione di Roma del C.A.I.*, in *Tra i monti del Lazio e dell'Abruzzo*, a cura della Sezione di Roma del Club Alpino Italiano a ricordo del Cinquantenario della sua formazione, Roma 1924, pp. 56-66.
- S. Gerardi, *Pontecorvo*, Pontecorvo 2002.
- A. Ghisetti Giavarina, *L'Abruzzo negli scritti e nei progetti di Gustavo Giovannoni*, in *Gustavo Giovannoni: riflessioni agli albori del XXI secolo*, Atti della Giornata di Studio dedicata a Gaetano Miarelli Mariani (Roma, 26 giugno 2003), a cura di M.P. Sette, Roma 2005, pp. 201-206.

- R. Giannantonio, "Case ed Alloggi per impiegati" in piazza Caprera. Il contributo di Gustavo Giovannoni, in L. Marcucci (a cura di), *L'altra modernità nella cultura architettonica del XX secolo. Progetto e città nell'architettura italiana*, Roma 2012, pp. 61-78.
- G. Giovannoni, *Edifici Centrali Cristiani*, in *Atti del II Congresso Internazionale d'Archeologia Cristiana*, (Roma, 17-25 aprile 1900), Roma 1902, pp. 249-255.
- G. Giovannoni, *I restauri dei monumenti e il recente congresso storico*, in «Bollettino della Società degli Ingegneri e degli Architetti Italiani», XI (10 maggio 1903), 19, pp. 253-259.
- G. Giovannoni, *La sala termale della villa liciniana e le cupole romane*, in «Annali della Società degli Ingegneri e degli Architetti Italiani», XIX (1904), 3, pp. 165-201.
- G. Giovannoni, *Arte nuova e arte popolare*, in «Bollettino della Società degli Ingegneri e degli Architetti Italiani», XII (1904), 20, pp. 585-589.
- G. Giovannoni, *Per le minacciate demolizioni nel centro storico di Roma*, in «Nuova Antologia», XLIII (16 novembre 1908), 886, pp. 317-319.
- G. Giovannoni, *Costruzioni Civili*, in C. Albertini, M. A. Bol-di, G. Giovannoni, F. Galassi, G. Misuraca, U. Vanghetti, (a cura di), *L'arte moderna del fabbricare, II. Le costruzioni*, vol. III, parte II, Milano 1910-12, pp. 55-258.
- G. Giovannoni, *Calcolo grafico di un muro di sostegno ad esedra*, Roma 1913.
- G. Giovannoni, *Il "diradamento edilizio" dei vecchi centri: il quartiere della Rinascenza in Roma*, in «Nuova Antologia», XLVIII (1 luglio 1913), 997, pp. 53-76.
- G. Giovannoni, *Restauri di monumenti*, estratto da «Bollettino d'Arte» del Ministero della Pubblica Istruzione, s. I, VII (gennaio-febbraio 1913), 1-2, pp. 1-42, Relazione presentata al I Convegno degli Ispettori onorari dei Monumenti e Scavi (Roma, 22-25 ottobre 1912), in *La tutela delle opere d'arte in Italia*, Roma 1913.
- G. Giovannoni, *Restauri di monumenti*, in «Bollettino d'Arte», s. I, VII (gennaio-febbraio 1913), 1-2, pp. 1-42.
- G. Giovannoni, *Vecchie città ed edilizia nuova: il quartiere del Rinascimento in Roma*, in «Nuova Antologia», XLVIII (1 giugno 1913), 995, pp. 449-472.
- G. Giovannoni, *Per le costruzioni nei paesi del terremoto marsicano. Relazione della Commissione sociale*, in «Annali d'Ingegneria e d'Architettura», XXXII (16 febbraio 1917), 4, pp. 49-59.
- G. Giovannoni, *Per la ricostruzione di città e borgate italiane distrutte*, in «Nuova Antologia», LII (16 marzo 1917), 1084, pp. 156-165.
- G. Giovannoni, *Elementi di fabbriche, anno accademico 1917-1918*, Roma post 1918.
- G. Giovannoni, *Lezioni di Architettura ed Elementi di Fabbriche 1919-1920*, Roma 1919.
- G. Giovannoni, *Norme per le esercitazioni grafiche relative ai corsi di Elementi delle fabbriche ed Architettura generale*, Roma 1919.
- G. Giovannoni, *Notizia preliminare delle Monografie sulle Chiese di Roma*, in «Archivio della R. Società Romana di Storia Patria», XLII (1919), 3-4, pp. 666-668.
- G. Giovannoni, *Nuovi contributi allo studio della genesi della basilica cristiana*, in «Atti della Pontificia Accademia Romana di Archeologia. Dissertazioni», II s., XV (1921), pp. 113-134.
- G. Giovannoni, *Tra la cupola di Bramante e quella di Michelangelo*, in «Architettura e Arti decorative», I (1921-1922), 5, pp. 418-438.
- G. Giovannoni, *Cronaca dei monumenti: Pei monumenti d'Abruzzo*, in «Architettura e Arti Decorative», I (marzo-aprile 1922), 6, pp. 579-581.
- G. Giovannoni, *Cronaca dei monumenti: Aquila*, in «Architettura e Arti Decorative», I (marzo-aprile 1922), 6, pp. 581-582.
- G. Giovannoni, *Cronaca dei monumenti: Abruzzo*, in «Architettura e Arti Decorative», III (gennaio 1924), 5, pp. 230-232.
- G. Giovannoni, *Commenti e polemiche: Per le nuove costruzioni di Messina*, in «Architettura e Arti Decorative», IV (dicembre 1924), 4, p. 192.
- G. Giovannoni, *Prefazione*, in *Tra i monti del Lazio e dell'Abruzzo*, a cura della Sezione di Roma del Club Alpino Italiano a ricordo del Cinquantenario della sua formazione, Roma 1924, pp. 7-9.
- G. Giovannoni, *Questioni di architettura nella storia e nella vita. Edilizia - Estetica architettonica. Restauri - Ambiente dei monumenti*, Roma 1925.
- G. Giovannoni, *Commenti e polemiche: Le chiese nella Marsica*, in «Architettura e Arti Decorative», VII (maggio 1928), 9, p. 429.
- G. Giovannoni, *Commenti e polemiche: Per le chiese delle zone sismiche*, in «Architettura e Arti Decorative», VIII (giugno 1929), 10, p. 471.
- G. Giovannoni, *Questioni di architettura nella storia e nella vita*, Roma 1929<sup>2</sup> [Roma 1925].
- G. Giovannoni, *L'ambiente dei monumenti*, in G. Giovannoni, *Questioni di architettura nella storia e nella vita*, Roma 1929<sup>2</sup> [Roma 1925], pp. 185-212.
- G. Giovannoni, *Programma di una serie di indagini nelle chiese medievali di Roma*, in *Atti del II Congresso Nazionale di Studi Romani* (Roma, 24-29 aprile 1930), Roma 1931, II, pp. 77-78.
- G. Giovannoni, *Restauri nell'Ospedale di San Giovanni in Roma*, in «Bollettino d'Arte», s. II, XI (maggio 1931), II, pp. 481-490.
- G. Giovannoni, *Vecchie città e edilizia nuova*, Torino 1931.
- G. Giovannoni, *Congresso internazionale per il restauro dei monumenti: la partecipazione italiana*, in «Bollettino del Reale Istituto di Archeologia e Storia dell'Arte», V (1932), 1-3, pp. 29-30.
- G. Giovannoni, *Corso di Architettura. Parte prima. Elementi di costruzioni civili*, a cura degli ingegneri R. Marino, B. Malpeli, Roma 1932.
- G. Giovannoni, *La conferenza internazionale di Atene pel restauro dei monumenti*, in «Bollettino d'Arte», s. III, XXV (marzo 1932), 9, pp. 408-420.
- G. Giovannoni, *Trovamenti e restauri nella chiesa di S. Stefano degli Abissini nella Città del Vaticano*, *Atti del III Congresso Internazionale di Archeologia Cristiana* (Ravenna, 25-30 settembre 1932), Roma 1934, pp. 183-191.
- G. Giovannoni, *La chiesa vaticana di San Stefano Maggiore: trovamenti e restauri*, estratto da «Memorie della Pontificia Accademia Romana di Archeologia» (Roma, maggio 1933), s. III, vol. 4, 1934, fasc. 1, pp. 1-28.
- G. Giovannoni, *La chiesa di S. Stefano degli Abissini nella Città del Vaticano*, *Atti del III Congresso Nazionale di Studi Romani* (Roma, 22-27 aprile 1933), a cura di C. Galassi Paluzzi, II, Bologna 1935, pp. 132-137.

- G. Giovannoni, *Sulla moderna architettura ecclesiastica* in C. Costantini, *Arte Sacra e Novecentismo*, Roma 1935.
- G. Giovannoni, *Il ciborio cosmatesco di S. Agata dei Goti a Roma*, in «Rassegna di Architettura», VIII (maggio 1936), 5, pp. 166-167.
- G. Giovannoni, *I temi dell'architettura religiosa moderna e gli esempi dell'architettura romanica*, in Atti della Terza Settimana d'Arte Sacra per il Clero (Ferrara, 13-20 ottobre 1935), Città del Vaticano 1936, pp. 236-251.
- G. Giovannoni, P. Toesca, C. Albizzati, U. Cialdea, G. Testi, *Restauro (dei monumenti)*, in *Enciclopedia Italiana di Scienze, Lettere e Arti*, XXIX, Milano-Roma 1936, ad vocem.
- G. Giovannoni, *La nuova legge sulla difesa delle bellezze naturali*, Comunicazione letta il 15 dicembre 1939 nella Reale Accademia d'Italia, Roma 1940.
- G. Giovannoni, *Basiliche cristiane di Roma*, in Atti del IV Congresso Internazionale di Archeologia Cristiana (Città del Vaticano, 16-22 ottobre 1938), Roma 1940, pp. 127-143.
- G. Giovannoni, *Architettura minore di Roma e del Lazio*, in «Roma», XVIII (luglio 1940), 7, pp. 232-236.
- G. Giovannoni, *I borghi e la "spina"*, in *Architetture di pensiero e pensieri sull'architettura*, Roma 1945, pp. 146-159.
- G. Giovannoni, *I Monti d'Abruzzo*, in G. Giovannoni, *Architetture di pensiero e pensieri sull'architettura*, Roma 1945, pp. 73-81.
- G. Giovannoni, *Il restauro dei monumenti*, Roma 1945.
- G. Giovannoni, *L'ambiente dei monumenti*, in G. Giovannoni, *Il restauro dei monumenti*, Roma 1945, pp. 86-94.
- G. Giovannoni, *Il quartiere Romano del Rinascimento*, Roma 1946.
- M. Giuffrè, F. Mangone, S. Pace, O. Selvafolta (a cura di), *L'architettura della memoria in Italia. Cimiteri, monumenti, città 1750-1939*, Milano 2007.
- P. Guerrini, *Palazzo Orsini-Barberini*, in *Monterotondo e il suo territorio*, Bari 1995, pp. 123-147.
- F. Gurreri, *Attualità di Gustavo Giovannoni*, in «Architettura & arte», n.s., (2004 ma 2005), pp. 55-71.
- Gustavo Giovannoni: riflessioni agli albori del XXI secolo*, Atti della Giornata di Studio dedicata a Gaetano Miarelli Mariani (Roma, 26 giugno 2003), a cura di M.P. Sette, Roma 2005.
- C. Huelsen, *Le Chiese di Roma nel Medio Evo*, Firenze 1926.
- Il riequilibrio del patrimonio culturale di Monterotondo*, Monterotondo - Mentana 1989, dattiloscritto.
- I. Insolera, *Roma moderna. Da Napoleone I al XXI secolo*, Torino 2011 [Roma 1962].
- I pompieri italiani nel terremoto. I Vigili di Roma*, in «Coraggio e Previdenza. Monitore tecnico dei Pompieri», XVIII (15 settembre-1 ottobre 1915), 18-19, pp. 65-93.
- R. Krautheimer, S. Corbett, *S. Stefano degli Abissini (S. Stefano Maggiore)*, in R. Krautheimer, S. Corbett, W. Frankl, *Corpus Basilicarum Christianarum Romae*, IV, Città del Vaticano 1976, pp. 171-190.
- La sistemazione di piazza Santa Marta e di via delle Fondamenta*, in «L'Illustrazione Vaticana», IV (16-31 marzo 1933), pp. 237-241.
- La Spina: dall'Agro Vaticano a via della Conciliazione*, Catalogo della Mostra a cura di C. Parisi Presicce, L. Petacco (Roma, 22 luglio 2016 - 8 gennaio 2017), Roma 2016.
- L'Associazione Artistica tra i Cultori di Architettura e Gustavo Giovannoni*, Atti del Seminario Internazionale (Roma, 19-20 novembre 1997), in «Bollettino del Centro di Studi per la Storia dell'Architettura», (1990), 36, p. 134.
- L. Marcucci, *Il contributo del "Centro di Studi per la Storia dell'Architettura" alla scoperta dell'architettura minore del Lazio*, in «Bollettino del Centro di Studi per la storia dell'Architettura», 2002 (2004), 39, pp. 11-35.
- L. Marcucci, *Giovannoni e Piacentini: dal "corso cinema-teatro" all'"Istituto Nazionale di Istruzione Professionale": per alcune riflessioni sul dibattito architettonico in Italia intorno agli anni Venti*, in «Opus», VII (2004), pp. 467-502.
- L. Marcucci, *Da châlet a fabbrica. Gli impianti della birreria Peroni e il ruolo di Giovannoni nell'espansione di Roma*, in L. Marcucci (a cura di), *L'altra modernità nella cultura architettonica del XX secolo. Progetto e città nell'architettura italiana*, Roma 2012, pp. 31-60.
- L. Marcucci (a cura di), *L'altra modernità nella cultura architettonica del XX secolo. Progetto e città nell'architettura italiana*, Roma 2012.
- M. Mari (a cura di), *Gli edifici di via della Conciliazione. Palazzi: Propilei, San Paolo, Pio XII, Convertendi. Ricerche e indagini per il restauro*, Città del Vaticano 2017.
- F. Maricchi (a cura di), *Novecento. Immagini della Monterotondo di ieri*, Monterotondo Scalo 2006.
- G. Matthiae, *Due chiesette romane del Seicento*, in «Palladio», (1941), pp. 39-45.
- G. Meduri, *Quarant'anni di architettura sacra in Italia. Le questioni, il dibattito, le polemiche*, Roma 2016.
- R. Merli, *I legami di Adolfo Venturi con Toschi e Baiso*, in *Baiso Storia*, suppl. a «Reggio Storia», XXIX (2007), 114, pp. 36-43.

- 1929-2009. *80 anni dello Stato della Città del Vaticano*, Catalogo della Mostra a cura di B. Jatta (Città del Vaticano, 11 febbraio-10 maggio 2009), Città del Vaticano 2009.
- G. Montanari, *Giuseppe Momo ingegnere – architetto: la ricerca di una nuova tradizione tra Torino e Roma*, Torino 2000.
- G. Montanari, *Giuseppe Momo*, in *1929-2009. 80 anni dello Stato della Città del Vaticano*, Catalogo della Mostra a cura di B. Jatta (Città del Vaticano, 11 febbraio – 10 maggio 2009), Città del Vaticano 2009, p. 97.
- P. Montuori, *Gli asili-tipo sperimentali per le località danneggiate dal sisma della Marsica del 1915*, in *Gustavo Giovannoni e l'architetto integrale*, Convegno Internazionale (Roma, 25-27 novembre 2015), a cura di G. Bonaccorso (Atti in corso di pubblicazione).
- V. Morpurgo, *Gli edifici scolastici e la Minerva*, in «Architettura e Arti Decorative», I (novembre-dicembre 1921), 4, pp. 357-374.
- A. Negro, *Rione II - Trevi. Parte quinta*, Roma 1992, pp. 30-35.
- M.L. Neri, *Il collegamento tra le due città: l'apertura di via della Conciliazione*, in *L'architettura della basilica di San Pietro: storia e costruzione*, Atti del Convegno Internazionale di studi (Roma, 7-10 novembre 1995), a cura di G. Spagnesi, «Quaderni dell'Istituto di Storia dell'Architettura», n.s., XXV-XXX (1995-1997), pp. 435-444.
- M.L. Neri (a cura di), *L'altra modernità nella cultura architettonica del XX secolo. Dibattito internazionale e realtà locali*, Roma 2011.
- A. Nibby, *Analisi storico-topografico-antiquaria della Carta de' dintorni di Roma*, Roma 1857, vol. 2.
- P. Nicita, *Federico Hermanin*, in *Dizionario Biografico degli Italiani*, vol. 61, Catanzaro 2003, pp. 693-697.
- A. Nicosia (a cura di), *Pontecorvo. Uno sguardo indietro*, Marina di Minturno 1995.
- A. Nicosia, *Pontecorvo e dintorni: raccolta di scritti vari*, Marina di Minturno 2015.
- Norme per il restauro dei monumenti*, in «Bollettino d'Arte», s. III, XXV (gennaio 1932), 7, pp. 325-327.
- Notizie varie: Concorso dell'Associazione Cultori per tipi di case asismiche*, in «Architettura e Arti Decorative», III (novembre 1923), 3, pp. 136-140.
- P.N. Pagliara, *Monterotondo*, in *Storia dell'arte Italiana*, III, Torino 1980.
- A. Pane, *Per una storia della Società degli Ingegneri e Architetti Italiani: l'attività di Gustavo Giovannoni nel sodalizio, 1896-1924*, in *Storia dell'Ingegneria*, Atti del 3° Convegno Nazionale (Napoli, 19-21 aprile 2010), a cura di S. D'Agostino, Napoli 2010, II, pp. 1015-1028.
- A. Pane, V. Russo (a cura di), *Roberto Pane tra storia e restauro. Architettura, città, paesaggio*, Atti del Convegno Nazionale di Studi (Napoli, 27-28 ottobre 2008), Venezia 2010, pp. 138-141.
- L. Parpagliolo, *La difesa delle bellezze naturali d'Italia*, Roma 1923.
- L. Parpagliolo, *Il Parco Nazionale d'Abruzzo*, in *Tra i monti del Lazio e dell'Abruzzo*, a cura della Sezione di Roma del Club Alpino Italiano a ricordo del Cinquantenario della sua formazione, Roma 1924, pp. 87-93.
- R. Pentrella, *Riflessioni sul "costruire" di Gustavo Giovannoni*, in *Gustavo Giovannoni: riflessioni agli albori del XXI secolo*, Atti della Giornata di Studio dedicata a Gaetano Miarelli Mariani (Roma, 26 giugno 2003), a cura di M.P. Sette, Roma 2005, pp. 73-75.
- A.G. Pezzi, *Riflessi del sisma marsicano sul patrimonio architettonico*, in «Parametro», XXXIV (maggio-giugno 2004), 251, pp. 46-49.
- M. Piacentini, A. Spaccarelli, *Memoria sugli studi e sui lavori per l'accesso a S. Pietro*, Roma 1944.
- A. Pica, *Attualità del restauro*, in «Costruzioni Casabella», XVI (febbraio 1943), 182, pp. 3-6.
- L. Piccioni, *Erminio Sipari. Origini sociali e opere dell'artefice del Parco Nazionale d'Abruzzo*, Camerino 1997.
- L. Piccioni, *Il volto amato della patria. Il primo movimento per la protezione della natura in Italia (1880-1934)*, Camerino 1999.
- L. Piccioni (a cura di), *Parco Nazionale d'Abruzzo novant'anni: 1922-2012*, Atti del convegno storico (Pescasseroli, 18-20 maggio 2012), Pisa 2012.
- R. Picone, *Giorgio Rosi*, in *Dizionario biografico dei soprintendenti architetti, 1904-1974*, a cura del Ministero per i Beni e le Attività Culturali, Bologna 2011, pp. 510-514.
- R. Picone, *Restauro architettonico e tutela del paesaggio in Italia. Prospettive future di un dialogo storico*, in *RICerca/REStauo*, coordinamento D. Fiorani; Sezione 3A, *Progetto e cantiere: orizzonti operativi*, a cura di S. Della Torre, Roma 2017, pp. 656-667.
- G. Pigafetta, I. Abbandandolo, M. Triscioglio, *Architettura tradizionalista: architetti, opere, teorie*, Milano 2002.
- T. Pironi, *Maria Ponti*, in *Dizionario Biografico degli Italiani*, vol. 84, Torino 2015, pp. 784-786.
- G. Polvara, *Domus Dei*, Milano 1929.
- A. Porcella, *Ancora per la chiesa degli Angeli Custodi*, in «L'Osservatore Romano», (2-3 novembre 1927), Cronaca di Roma.
- P. Portoghesi, *L'eclittismo a Roma 1870-1922*, Roma 1968.
- Progetti di Laurea. Lavori per la borsa di studio del Governatorato di Roma*, in «Annuario della R. Scuola di Architettura di Roma», a.a. 1929-1930, Roma 1929 (tavole fuori testo I-XI).
- D.V. Proverbio, *Restauro chiesa Santo Stefano degli Abissini*, in *1929-2009. 80 anni dello Stato della Città del Vaticano*, Catalogo della Mostra a cura di B. Jatta (Città del Vaticano, 11 febbraio-10 maggio 2009), Città del Vaticano 2009, p. 388.
- Relazione del Pro-direttore prof. Gustavo Giovannoni sull'anno accademico 1926-1927*, in «Annuario della R. Scuola di Architettura di Roma», a.a. 1927-1928, Roma 1928, pp. 2-14.
- Relazione del Pro-direttore prof. Gustavo Giovannoni sull'anno accademico 1928-1929*, in «Annuario della R. Scuola di Architettura di Roma», a.a. 1929-1930, Roma 1929, pp. 9-21.
- Relazione del Pro-direttore prof. Gustavo Giovannoni sull'anno accademico 1929-1930*, in «Annuario della R. Scuola di Architettura di Roma», a.a. 1930-1931, Roma 1930, pp. 11-26.
- Restauri in Vaticano: la chiesa di S. Stefano degli Abissini*, in «L'Illustrazione Vaticana», II (1-15 ottobre 1931), 19, pp. 19-21.
- T. Scalesse, *Il dibattito sull'architettura sacra negli anni tra le due guerre*, in M. Docci, M.G. Turco (a cura di), *L'architettura dell'"altra modernità"*, Atti del XXVI Congresso di Storia dell'Architettura, Roma 2010, pp. 80-95.
- O. Scardelletti, *Raccontare Monterotondo*, Monterotondo 1992.
- O. Selvafolta, *Testi, manuali, disegni per l'insegnamento dell'Architettura pratica al Politecnico di Milano nella seconda metà dell'Ottocento: il ruolo di Archimede Sacchi*, in *Dalla pecia all'e-book. Libri per l'Università: stampa, editoria, circolazione e lettura*, Atti del Convegno (Bologna 21-25 otto-

- bre 2008), a cura di G.P. Brizzi, M.G. Tavani, Bologna 2009, pp. 513-528.
- O. Selvafolta, *Rinascimento e Neorinascimento nell'Ottocento italiano: interpretazioni e percorsi tra le riviste di arti applicate e di architettura*, in F. Lemerle, Y. Pauwels, A. Thomine-Berrada (a cura di), *Le XIXe siècle et l'architecture de la Renaissance*, Paris 2010, pp. 197-214.
- F. Scibilia, *Il contributo di Gustavo Giovannoni al dibattito sulle costruzioni antisismiche nella prima metà del Novecento*, in *Gustavo Giovannoni e l'architetto integrale*, Convegno Internazionale (Roma, 25-27 novembre 2015), a cura di G. Bonaccorso (Atti in corso di pubblicazione).
- M.P. Sette, *Il restauro in architettura*, Torino 2001.
- M.P. Sette, *Le ragioni di un convegno*, in *Gustavo Giovannoni. Riflessioni agli albori del XXI secolo*, Atti della Giornata di Studio dedicata a Gaetano Miarelli Mariani (Roma 26 giugno 2003), Roma 2005, pp. 11-12.
- G. Simoncini, *Gustavo Giovannoni e la scuola di Architettura di Roma (1920-1935)*, in V. Franchetti Pardo (a cura di), *La Facoltà di Architettura dell'Università di Roma "La Sapienza" dalle origini al Duemila: discipline, docenti, studenti*, Roma 2001, pp. 45-53.
- G. Simoncini, C. Bellanca, G. Bonaccorso, T. Manfredi, M.O. Zander (a cura di), *Catalogo generale dei disegni di Architettura (1890-1947). Centro di Studi per la Storia dell'Architettura*, Roma 2002.
- E. Sipari, *Il Parco Nazionale d'Abruzzo*, Roma 1924.
- E. Sipari, *Atto di opposizione alla progettata formazione dei laghi artificiali di Opi e di Barrea*, s.l. 1927.
- F. Socrate, *Corradini Camillo*, in *Dizionario Biografico degli Italiani*, XXIX, Roma 1983, pp. 337-342.
- G. Spagnesi, *Edilizia romana nella seconda metà del XIX secolo (1848-1905)*, Roma 1974.
- G. Spagnesi, *Il restauro dei centri storici: la teoria del diradamento e Gustavo Giovannoni*, in G. Spagnesi (a cura di), *Il quartiere e il corso del Rinascimento*, Roma 1994.
- G. Spagnesi, *La basilica di S. Pietro, il borgo e la città*, in *L'architettura della basilica di San Pietro: storia e costruzione*, Atti del Convegno Internazionale di studi (Roma, 7-10 novembre 1995), a cura di G. Spagnesi, «Quaderni dell'Istituto di Storia dell'Architettura», n.s., XXV-XXX (1995-1997), pp. 31-42.
- G. Spagnesi, *Roma: la basilica di San Pietro, il borgo e la città*, Roma 2002.
- G. Spagnesi in *Gustavo Giovannoni. Riflessioni agli albori del XXI secolo*, Atti della Giornata di Studio dedicata a Gaetano Miarelli Mariani (1928-2002) (Roma 26 giugno 2003), Roma 2005, pp. 219-222.
- P. Spagnesi, *Storicità di Gustavo Giovannoni e del suo "diradamento edilizio"*, in *Gustavo Giovannoni. Riflessioni agli albori del XXI secolo*, Atti della Giornata di Studio dedicata a Gaetano Miarelli Mariani (Roma 26 giugno 2003), Roma 2005, pp. 41-56.
- A. Speziali (a cura di), *Italian Liberty. Una nuova stagione dell'Art Nouveau*, Forlì 2015.
- F.R. Stabile, *Regionalismo a Roma – Tipi e linguaggi: il caso della Garbatella*, Roma 2001.
- Ch. Thoenes, *Bramante - Giovannoni: il Rinascimento interpretato dall'architettura fascista; Manfredo Tafuri su Giovannoni*, in «Casabella», LX (1996), 633, pp. 64-73.
- A. Tomassetti, *Il Fondo Bruno Maria Apollonj Ghetti all'Accademia Nazionale di San Luca*, in «Atti. Accademia Nazionale di San Luca», 2011-2012 (2013), pp. 362-367.
- A. Traversa, *Da Torino al Vaticano: la carriera dell'architetto Giuseppe Momo a cospetto di Pio XI*, Tesi di Laurea, Politecnico di Torino, Facoltà di Architettura, relatore prof. C. Olmo, Torino 2012.
- M.G. Turco, *L'Associazione Artistica tra i Cultori di Architettura a Roma. Battaglie, iniziative, proposte*, in M. Ducci, M.G. Turco (a cura di), *La casa dei Crescenzi: storia e restauri*, in «Bollettino del Centro di Studi per la Storia dell'Architettura» (2008-2015), 45-52 (n. unico), pp. 165-198.
- C. Valle, *Concorso per i progetti di quattro edifici scolastici a Roma*, in «Architettura e Arti Decorative», V (1926), 9, pp. 413-432.
- V. Vannelli, *La Spina dei Borghi dopo l'Unità: dibattiti progetti e questione romana*, in *L'architettura della basilica di San Pietro: storia e costruzione*, Atti del Convegno Internazionale di studi (Roma, 7-10 novembre 1995), a cura di G. Spagnesi, «Quaderni dell'Istituto di Storia dell'Architettura», n.s., XXV-XXX (1995-1997), pp. 425-434.
- C. Varagnoli, *Sui restauri di Gustavo Giovannoni*, in *Gustavo Giovannoni: riflessioni agli albori del XXI secolo*, Atti della Giornata di Studio dedicata a Gaetano Miarelli Mariani (Roma, 26 giugno 2003), a cura di M.P. Sette, Roma 2005, pp. 21-40.
- C. Varagnoli, *Giovannoni nella casa natale di Croce; con alcune riflessioni sull'attività di Roberto Pane*, in S. Casiello, A. Pane, V. Russo (a cura di), *Roberto Pane tra storia e restauro. Architettura, città, paesaggio*, Atti del Convegno Nazionale di Studi (Napoli, 27-28 ottobre 2008), Venezia 2010, pp. 138-141.
- C. Varagnoli, M.G. Turco (a cura di), *Restauro*, in *Gustavo Giovannoni. Tra storia e progetto*, a cura del Centro di Studi per la Storia dell'Architettura, Roma 2018, pp. 155-188.
- G. Vasi, *Delle magnificenze di Roma antica e moderna*, Libri dieci, nella stamperia del Chracas presso S. Marco al Corso, Roma 1747-1761.
- Vecchie vedute fotografiche di Pontecorvo*, Associazione Culturale "LIRIS", Formia 1983.
- F. Ventura, *Alle origini della tutela delle «bellezze naturali» in Italia*, in «Storia Urbana», XI, luglio-settembre 1987, 40, pp. 3-41.
- A. Venturi, *Memorie autobiografiche*, Milano 1927.
- G. Villa, *Le trasformazioni urbanistiche del quartiere di Mola tra Otto e Novecento*, in *Formianum*, Atti del Convegno di Studi sull'antico territorio di Formia, Roma 1996, pp. 141-155.
- M. Villani, *Arte, tecnica, tradizione architettonica. Note su alcuni contributi teorici di Gustavo Giovannoni sull'architettura contemporanea*, in *Gustavo Giovannoni: riflessioni agli albori del XXI secolo*, Atti della Giornata di Studio dedicata a Gaetano Miarelli Mariani (Roma, 26 giugno 2003), a cura di M.P. Sette, Roma 2005, pp. 133-138.
- G. Zander, *Bruno Maria Apollonj Ghetti*, in «Studi Romani» (1989), 37, pp. 347-349.
- M. Zocca (a cura di), *Architettura minore in Italia: Lazio e suburbio di Roma*, Torino 1940, vol. 3.
- G. Zucconi, *Gustavo Giovannoni (ad vocem)* in *The Dictionary of Art*, XII, London-New York 1996.
- G. Zucconi, *Gustavo Giovannoni*, in *Dizionario Biografico degli Italiani*, vol. 56, Catanzaro 2001, pp. 392-396.
- G. Zucconi (a cura di), *Gustavo Giovannoni: dal capitello alla città*, Milano 1997.



*Prestampa* Enrico D'Andrassi

Finito di stampare nel mese di giugno 2018  
presso la Tipografia CRT soc. coop., Roma  
per conto della Campisano Editore srl - Roma