



ORDINE DEGLI
ARCHITETTI
PIANIFICATORI
PAESAGGISTI E CONSERVATORI
DI ROMA E PROVINCIA

YEAR BOOK 02

architetti romani
nel mondo

a cura di Renata Bizzotto

are



ORDINE DEGLI
ARCHITETTI
PIANIFICATORI
PAESAGGISTI E CONSERVATORI
DI ROMA E PROVINCIA

centro documentazione multimediale e di videocomunicazione

domuvico
O-AR ROMA

YEARBOOK 02

architetti romani nel mondo

2015/16

a cura di

Renata Bizzotto

con la collaborazione e la redazione di

Massimo Martucci

Centro di Documentazione Multimediale
e di Videocomunicazione dell'OAR



Relazioni Internazionali

Alessandro Ridolfi

Presidente

Benedetta Gargiulo Morelli

Cristiana Pacchiarotti

Comitato Tecnico Scientifico

Virginia Rossini

Monica Angela Grazia Scanu

Alfonso Giancotti

Benedetta Gargiulo Morelli

Cristiana Pacchiarotti

progetto grafico e impaginazione
studio dca

traduzioni

Lost in translations di **Valentina Moriconi**

Sara Triulzi

revisione testi in lingua inglese

Elena Emili

Lost in translations di **Valentina Moriconi**

© 2017 **Architetti Roma Edizioni**

Editrice dell'Ordine degli Architetti P.P.C.

di Roma e provincia

Presidente

Monica Angela Grazia Scanu

Direttore

Alessandro d'Onofrio

Piazza **Manfredo Fanti**, 47

00185 Roma

tel. 06.97604531 - 06.97604592

www.ar-edizioni.it

info@ar-edizioni.it



ORDINE DEGLI
ARCHITETTI
PIANIFICATORI
PAESAGGISTI E CONSERVATORI
DI ROMA E PROVINCIA

Tutti i diritti riservati.

Nessuna parte di questa pubblicazione
può essere memorizzata, fotocopiata
o comunque riprodotta senza le dovute
autorizzazioni.

ISBN 978-88-99836-15-3

YEARBOOK 02
architetti romani nel mondo
2015/16

are

Internazionalizzazione dell'Ordine

Responsabile
Office Manager
Alessandro Ridolfi

L'Ordine degli Architetti di Roma è da sempre impegnato a promuovere in Italia e all'estero la cultura architettonica nelle sue diverse forme di espressione. Inoltre, si propone di portare gli architetti romani ed italiani ad esercitare in paesi stranieri, individuando opportunità di collaborazione. Questa attività ha portato l'Ordine a siglare importanti accordi con le sue equivalenti associazioni nel mondo. In tali accordi vengono siglate le intenzioni per collaborazioni di carattere culturale ed economico, aprendo così agli iscritti la possibilità di intraprendere nuove iniziative. Prestigiosi spazi espositivi e manifestazioni internazionali hanno ospitato mostre dell'Ordine dedicate a recenti opere di architetti romani per mostrare al pubblico internazionale la vivacità progettuale e costruttiva degli iscritti.

Relazioni Internazionali
International Relations
Benedetta Gargiulo Morelli
Cristiana Pacchiarotti

The Rome and Province Chamber of Architects has always strived to actively promote the culture of architecture and its many forms of expression in Italy and abroad. Moreover, it aims at encouraging Roman and Italian architects to work in foreign countries, by finding possible collaborations. This has led the Chamber to sign important agreements with equivalent associations across the world. These agreements clearly state the intention of establishing cultural and economic forms of collaboration, thus providing of our members with the opportunity to take on new challenges. The Chamber has also organized exhibitions - hosted by prestigious exhibition spaces and events across the world - on the recent works of Roman architects to show international audiences the liveliness our member's design and construction skills.



/ The making of a new Rome

Istituto Italiano di Cultura, Los Angeles, USA / **2 gennaio > 1° marzo 2014**
Biblioteca Italo Calvino, Istituto Italiano di Cultura, Parigi, Francia / **11 marzo > 30 aprile 2015**
Istituto Italiano di Cultura, Berlino, Germania / **12 > 29 maggio 2015**
TDW | Tianjin International Design Week, Tianjin, Cina / **22 > 27 maggio 2015**
Architectural Festival, Sofia, Bulgaria / **18 > 27 settembre 2015**
Semana de la Arquitectura, San José, Costa Rica / **5 > 10 ottobre 2015**
Istituto Italiano di Cultura, Varsavia, Polonia / **7 dicembre 2015 > 15 gennaio 2016**
Galleria Raffael Michailov, Veliko Tarnovo, Bulgaria / **9 > 22 marzo 2016**
Centro esposizioni degli Artisti, Plovdiv, Bulgaria / **24 > 31 marzo 2016**
Galleria dell'Arte, Stara Zagora, Bulgaria / **28 maggio > 6 giugno 2016**

/ Rigenerazione sostenibile

Nuove politiche nei territori urbanizzati

Cenni di pubblico e privato romano

TDW | Tianjin International Design Week, Tianjin, Cina / **13 > 18 maggio 2016**

/ Yearbook 01

Roman Architects in the World

An insight on Conservation, Preservation and Refurbishments

Art Gallery of Southwest Jiaotong University, Chengdu, Cina / **30 ottobre > 2 novembre 2016**
Pavè d'Orsay Atelier, Parigi, Francia / **giugno 2016**
Maison Object e Paris Design Week, Parigi, Francia / **2 > 6 settembre 2016**
Monte Paschi Banque, Parigi, Francia / **23 gennaio 2017**

/ Yearbook 02

Roman Architects in the World

Mega Build Indonesia, Jakarta Design Week Convention Center Jakarta, Indonesia / **16 > 19 marzo 2017**
TDW | Tianjin International Design Week, Tianjin, Cina / **12 > 17 maggio 2017**
Expo 2017, Astana, Kazakistan / **22 > 29 luglio 2017**

indice

introduzione

14 // // // // //

Alessandro Ridolfi

Presidente Ordine degli Architetti
P.P.C. di Roma e provincia

16 // // // // //

Renata Bizzotto

Presidente "DOMUVICO"
Centro di Documentazione
Multimediale e Videocomunicazione
dell'OAR

18 // // // // //

Lorenzo Bellicini

Direttore Cresme Ricerche Spa

24 // // // // //

**Polo museale della Sibaritide
Nuove addizioni per il museo
ippodameo e depositi archeologici**

ABDR
Architetti Associati

26 // // // // //

**La Nuvola
Centro Congressi - Eur**

Fuksas Associati

28 // // // // //

**Ospedale del Mare
Ingresso e distribuzione interna**

laN+

30 // // // // //

**Complesso Parrocchiale
Santa Teresa di Calcutta**

Petreschi Architects

opere pubbliche

32 // // // // //

Asilo nido

Seste Engineering srl

34 // // // // //

**Nuovo Comando Provinciale
dei Vigili del Fuoco di Terni**

Studio Progetto srl

36 // // // // //

**Centro socio-culturale
"François Rude"**

Studio Stella | Ferrini A.A.

38 // // // // //

**Palazzo Europa
Nuova Sede del Consiglio Europeo
e del Consiglio dell'Unione Europea**

Studio Valle Progettazioni

opere private

42 // // // // //
**Cantina Podernuovo
di Giovanni Bulgari**
Alvisi Kirimoto + Partners

44 // // // // //
Villa Lambda
AMA Group

46 // // // // //
Villa Vendicari
Mario Cutuli

48 // // // // //
Edificio in Via Rondoni
Giunti Architetture

50 // // // // //
Eurosets srl
**Nuovo Impianto Produttivo
e Uffici Direzionali**
inhabitO
Studio Associato

52 // // // // //
Città del Sole
Labics

54 // // // // //
Complesso residenziale
Lazzarini Pickering Architetti srl

56 // // // // //
**Piscina coperta
per casa Colasante**
Paolo Portoghesi

58 // // // // //
Albergo Malpensa
SCP
Studio Costa Progettazioni

60 // // // // //
Villa sul Golfo di Taranto
Studio Metamorfosi

62 // // // // //
Case di luce
Edificio residenziale NZEB
Studio Pedone

64 // // // // //
Ville unifamiliari
Sincrostudio

65 // // // // //
Villa Tiselli
Studio Tecnico Associato
Buttaro, Sorge, Criscoli

concorso pubblico

66 // // // // //
**Padiglione Italia
Expo Milano 2015**
Nemesi & Partners srl

concorso privato

68 // // // // //
Complesso Direzionale Angelini
Studio Transit

72 // // // // //

**Chiesa ucraina
dei SS. Sergio e Bacco**

Fausto Cacchi / Raynaldo Perugini

74 // // // // //

San Nicolao

Carlo Carreras

76 // // // // //

**Costruzione della struttura polivalente
della pesca nella darsena romana**

Francesco Correnti / Paola Moretti

78 // // // // //

**Ambasciata del Regno del Belgio
in Italia**

Cupelloni Architettura srl

80 // // // // //

Casa di Augusto e Livia sul Palatino

Carolina De Camillis / Riccardo Fibbi
Studio di Architettura e Light Design

82 // // // // //

Arco Trionfale di Scipione Borghese

Francesco Montuori e Associati

84 // // // // //

**Abbazia "Scuola Di Sorèze"
e allestimento del "Museo Dom Robert
e degli Arazzi del XX secolo"**

n!studio

86 // // // // //

Chiesa di Santa Bibiana

Perspectiva Studio

88 // // // // //

**Complesso Spagna Mignanelli
e flagship store Valentino**

Polis srl

90 // // // // //

**Ambienti monumentali
dell'ex Hôtel De Galliffet
Istituto Italiano di Cultura**

stARTT

92 // // // // //

Interior Design della Cappella Claver

Studio Callocchia

94 // // // // //

Palazzo De Torres Lancellotti

Studio di Architettura
Enzo Pinci e Associati

96 // // // // //

Palazzo Pesce Delfino

Studio Santoli, Tomassoni, Zanca

100 // // // // //

Le Stamperie

3C+t Capolei Cavalli
Architetti Associati

102 // // // // //

Ristorante

"BurBaCa Roma"

A+5 Studio

104 // // // // //

Ristorante "Bell"

Luca Braguglia Architetto

106 // // // // //

Casa FT

Fabio Carrabetta Architetto

108 // // // // //

Casa Guglielma

In Via Tor Caldara

DeliSabatini Architetti

110 // // // // //

"Point Optique Chatedral"

Negoziò di occhiali

Paola De Santis
Studio di Architettura e Ingegneria

112 // // // // //

Althobaity Jewellery

Inea

114 // // // // //

Presidio Ospedaliero "San Martino"

Nuovo Padiglione Materno Infantile

Lenzi Consultant srl

116 // // // // //

Appartamento

in Via della Palombella

Pediconi Magagnini
Architetti Associati

118 // // // // //

Accademia di Belle Arti

della Repubblica Araba d'Egitto

Quasar Progetto
Studio Linea | Studiokami

120 // // // // //

The White Snake Townhouse

Space4Architecture

122 // // // // //

Attico

Studio Acrivoulis

124 // // // // //

**Auditorium della Tecnica
nella sede di Confindustria**

T Studio

126 // // // // //

Residenza in Via Vittoria

Valentina Armetta

127 // // // // //

Edificio rustico

Maria Luisa Assogna

128 // // // // //

Appartamento

a Lungotevere Flaminio

Alessia Bennani

129 // // // // //
Immobile di 300 mq.
 Clemente Busiri Vici

130 // // // // //
Villino in Via Siliceto
 Leonardo Busiri Vici

131 // // // // //
**"Casa sulla scalinata"
 in Via S. Onofrio**
 Calcaprina Architecture

132 // // // // //
Appartamento sul parco
 Antonella Candelori

133 // // // // //
**"Bianca e colorata"
 Appartamento ai Parioli**
 Federico Celletti Architetto

134 // // // // //
Appartamento privato
 Barbara Colleluori

135 // // // // //
CF House
 Evels & Papitto Associated
 B4architects

136 // // // // //
Appartamento privato
 Roberta Gallo

137 // // // // //
**Bistrot-champagnerie
 "La Petrilleria"**
 Insula
 Architettura e Ingegneria

138 // // // // //
"Venatura"
 Lares-CHT70

139 // // // // //
Cube House
 Noses Architects

140 // // // // //
Ampliamento del Beldes Hotel
 Ottaviani Associati

141 // // // // //
Immobile in Via Sforza
 Simona Ruggeri

144 // // // // // //**Nuovo Porto
di Marina di San Vincenzo**3C+t Capolei Cavalli
Architetti Associati**146** // // // // // //**Stazione di Vigna Clara**

AMAART Architects

148 // // // // // //**Clorophilla - Plus**COFFICE
Studio di Architettura e Urbanistica**150** // // // // // //**Giardino sensoriale
al Parco delle Rupicole**

MTstudio

152 // // // // // //**Bologna Shoah Memorial**

SET Architects

154 // // // // // //**Parco Urbano "Baden-Powell"**

Studio Assaus

156 // // // // // //**Chalet sul lago di Posta Fibreno**

Studio Priori

158 // // // // // //**Stazione Metro Jonio**

Studio Purini / Thermes

160 // // // // // //**Cinecittà Play Garden**

Studio TondOQuadro

162 // // // // // //**Parcheggio in Via Kennedy**

Bruno Battelli

163 // // // // // //**Lungomare di Schiavonea**RicciSpain
Architetti Associati srl

allestimenti

166 // // // // // // //
Museo delle Mura
Mostra
"Trasmutazione e trasmigrazioni"
A3 studio

168 // // // // // // //
Stand fieristico
"MISURA BI Arredamenti"
ARC studio

170 // // // // // // //
Nuovo Museo della Zecca
Gianni Bulian

172 // // // // // // //
Mostra
"In Italy / In Puglia"
Dario Curatolo Architetto

174 // // // // // // //
Mostra
"Da Sud. Le radici meridionali dell'Unità Nazionale"
Next Urban Solutions

176 // // // // // // //
Mostra
"Palmiro Togliatti, un padre della Costituzione"
STALKagency

178 // // // // // // //
Le passioni di Orlando
Franco Zagari
Studio di Architettura e Paesaggio

180 // // // // // // //
"Triumphs and Laments"
di William Kentridge
"Procession"
di Marcello Leotta
Luca Zevi

yacht design

184 // // // // // // //
"Castagnola" 38M Water-Jet Motor Yacht
Borzelli & Berta Architetti

186 // // // // // // //
Ridisegno tecnico ed estetico di "ATIM II"
Duck Design
Massimo Paperini Yacht Designers

188 // // // // // // //
Mega Yacht "CHOPI CHOPI"
Progetto linee esterne e compartimentazione interni
Zuccon International Project srl



Alessandro Ridolfi

Presidente Ordine Architetti P.P.C.
di Roma e provincia

President of the Rome and province
Chamber of Architects

Sostenere, diffondere e comunicare il lavoro degli architetti romani, che realizzano architettura di qualità ogni giorno. Questo l'obiettivo dello Yearbook, una chiamata aperta a tutti, una possibilità di raccontare il proprio percorso progettuale.

Abbiamo bisogno anche di questo. Parallelemente alle numerose attività istituzionali dell'Ordine a cui negli ultimi anni abbiamo affiancato una assidua ricerca e analisi, attraverso il lavoro dei nostri Dipartimenti, per aggiornare, monitorare e approfondire le tematiche della professione, riteniamo assolutamente funzionale divulgare quanto riscontrato anche tramite questa importante pubblicazione.

Frutto del lavoro, dell'impegno e della ricerca della curatrice, architetto Renata Bizzotto, instancabile sostenitrice e promotrice del ruolo dell'architettura, questa nuova pubblicazione amplifica con nuove opere il ricco racconto iniziato lo scorso 2015. Siamo giunti alla seconda edizione e il livello è notevole.

Le opere raccolte parlano chiaramente della qualità dei nostri interventi, del livello raggiunto dall'architettura italiana, della creatività degli autori, dell'evoluzione delle forme, della presenza di nuovi materiali e nuove tecnologie conformi agli attuali stili di vita e alla consapevolezza delle pressanti e ridotte possibilità economiche.

Una panoramica di progetti diversi per destinazioni d'uso, per impegno progettuale, per approfondimento delle nuove tecnologie e dei materiali, corredati da immagini e dai disegni fondamentali per comprendere la fruizione degli spazi. Lo Yearbook non è solo promozione dei professionisti sul nostro territorio o una dimostrazione di quanto i nostri iscritti siano attivi e produttivi, il sottotitolo esplicita un ulteriore scopo di non secondaria importanza. Da ormai diversi anni attingiamo dalle opere presentate nella pubblicazione per creare di volta in volta mostre itineranti al fine di promuovere la cultura del progetto, il made in Italy e l'eccellenza italiana nel campo del progetto.

Numerosi gli appuntamenti che hanno visto esposti i progetti pubblicati e che hanno ricevuto ottimi riscontri sia di pubblico che di critica. Da Parigi a Jakarta le occasioni non sono mancate. Il Dipartimento di Internazionalizzazione che ho l'onore di presiedere, attraverso importanti accordi con Istituzioni italiane e internazionali, con il contributo del lavoro dei delegati sui territori, è riuscito ad essere presente in occasioni importanti.

Solo nell'ultimo anno ha rappresentato la professionalità del nostro territorio presso la fiera internazionale delle costruzioni in Indonesia ed è stato presente in occasione di tre importanti appuntamenti internazionali legati al Design (Tianjin Desing Week / Chendug Design Week / Italia Design Day a Tirana); mentre scrivo questo editoriale stiamo lavorando a una videoinstallazione che verrà proiettata ad Astana, in Kazakistan, in occasione della prossima esposizione universale dedicata ai temi della sostenibilità. Insomma, un calendario ricco di appuntamenti.

Sappiamo bene che il nostro mercato è un mercato limitato (anche se non è così scontata una prossima ripresa). Non possiamo quindi permetterci di perdere il treno dell'estero, il mercato delle costruzioni nel mondo e in Europa esiste come esiste la richiesta e la competitività del nostro *know how*.

Un eccezionale processo di urbanizzazione, industrializzazione e infrastrutturazione è in corso sia per quelle che sono definite "economie emergenti" sia, parallelamente, per un nuova era delle nostre realtà urbane. I dati relativi al mondo della professione in nostro possesso, a cui abbiamo dedicato ampio spazio durante i nostri seminari formativi e commissionato ricerche come quella realizzata appositamente dal centro studi CRESME, specificano chiaramente quali devono essere gli obiettivi prioritari ai quali gli architetti, con una progettazione di qualità, possono contribuire a dare il valore aggiunto del nostro sapere: rigenerazione, resilienza, sostenibilità, riduzione dell'uso di suolo e maggior

rispetto dell'ambiente, mobilità urbana, approcci innovativi legati alle smart cities. Affiancati ad attività specialistiche più innovative: certificazione di classi energetiche, GIS, studi e progettazioni di fattibilità, project financing, facility management.

Tutto questo mentre cambiano i modelli organizzativi interni (più interdisciplinarietà, coworking, condivisione degli spazi, forme di aggregazione), e cambia il modo di promuovere la propria attività¹.

Lo YearBook è anche tutto ciò!

La rappresentazione della figura dell'Architetto che può e deve essere protagonista di una nuova stagione di riconoscimento e consapevolezza della qualità del nostro operato.

Note

¹ Cfr. *La città del futuro. Roma 2030.*

L'architettura come risorsa.

Studio realizzato dal CRESME, Roma, 2017, Architetti Roma Edizioni.

The goal of the Yearbook is to support, promote and communicate the work of Roman architects and the quality architecture they create every day. It is a call open to all, an opportunity to illustrate our design process.

And we do need this. Alongside its many institutional activities, the Chamber of Architects has in the past years carried out a constant research and analysis, through the work of its departments, to update, monitor and study the issues of our profession. We believe it is our function to communicate what we have found, and this important publication is part of that effort.

This Yearbook is the fruit of the hard work, commitment and research of its editor, architect Renata Bizzotto - an untiring supporter and promoter of the role of architecture - and it adds a new chapter to the story we started telling in 2015. This is the Yearbook's second edition and it is a remarkable accomplishment. The projects here presented clearly express the quality and high level achieved by Italian architecture, these architects' creativity, the evolution of forms, the new materials and technologies employed, which respond to today's ways of life and to the pressing issue of reduced economic resources. It is an overview of many projects that differ in their intended uses, in their design approach, in the uses of new technologies and materials, and is accompanied by the images and drawings necessary to understand the use of spaces for each project. The Yearbook is not merely a promotion of the professionals who work on our territory or a demonstration of how active and productive our members are; its subheading reveals a second and not less important goal. In the past years, the Chamber has chosen many of the projects presented in the Yearbook for a number of travelling exhibitions aimed at promoting the culture of architectural projects, of Made in Italy and Italian excellence in architecture. Many were the occasions where the projects here published were put on display, receiving an extraordinary

feedback from public and critics alike, from Paris to Jakarta. The Department of Internationalization, which I have the honour of presiding over, has participated in many important events, thanks to the important agreements made with Italian and international institutions and to the contribution of local representatives. Only in the past year, it has presented Italian professionalism at the international fair of the construction industry in Indonesia, and was present in three important international events linked to Design (Tianjin Design Week / Chendug Design Week / Italy Design Day in Tirana); while I am writing these words, we are working on a video installation that will be screened in Astana, Kazakhstan, at the International Exposition on the themes of sustainability. In short, an agenda full of appointments. We know that our market is a limited one (and recovery may not be so close). We cannot therefore afford to miss the chance of working abroad; there is a building market in the world and in Europe, and there also is a request for Italian know how, which can very well compete with others. An exceptional process of urbanisation, industrialization and development of infrastructures is taking place in those that have been called "emerging economies", but it also touches the new phase our own cities are going through.

The data on the architect's profession that we have collected and addressed in a number of training seminars and for which we commissioned researches - such as the research by the CRESME study centre, clearly reveal what the priority issues are and how architects can contribute to these with the added value of their knowledge: regeneration, resilience, sustainability, reduction of land use and greater respect for the environment, urban mobility, innovative approaches connected to smart cities. And also more innovative and specialized activities such as energy performance certifications, GIS, feasibility studies and projects, project financing, facility management.

All of this, while the ways we organize our work are changing (more interdisciplinarity, co-working, sharing of spaces and forms of association), as is the way we promote our activity¹.

The Yearbook is all of this as well! A representation of the Architect, who can and must be protagonist of a new season in which the quality of his work will be recognized and acknowledged.

Note

¹ See *La città del futuro. Roma 2030. L'architettura come risorsa*. Research by CRESME, Rome, 2017, Architetti Roma Edizioni.



Renata Bizzotto

Presidente "DOMUVICO"

Centro di Documentazione
Multimediale e Videocomunicazione
dell'OAR

President of "DOMUVICO"

Più vado avanti nell'ordinare i progetti, inviati al nostro Centro DOMUVICO e nel selezionare immagini e testi da destinare all'archivio, e quindi alla *memoria*, o ad alimentare le mostre internazionali e la pubblicazione dello Yearbook 02, più mi convinco che abbiamo "centrato" il modo giusto per dialogare, fra noi e con tutti coloro che debbono essere i beneficiari del nostro "sapere". Perché l'architettura è cultura - bellezza - scienza, immersione nell'ambiente che ci ospita e in cui siamo chiamati ad operare, consapevolezza del suo mutare, delle nuove esigenze e, quindi, delle motivazioni che le producono, conoscenza e partecipazione attiva ai progressi della tecnica, ma è soprattutto gioia nel trasmettere e condividere le nostre intuizioni. Siamo cresciuti in spazi trasformati da lunghi periodi di domini diversi e contrapposti, ma anche da interventi mirabili, di mutazioni e di sovrapposizioni, di riuso e di salvataggi: Roma, in particolare, è il simbolo stesso dell'immortalità, centro indiscusso di magnificenze, di audacie costruttive, avamposto di civiltà, esempio di capacità di confronto, di rispetto e assorbimento delle culture altrui. Il nostro interlocutore, quindi, non può essere solo il nostro committente anche se ancora figura determinante. L'architettura non può più essere esclusiva per un'élite: deve essere esigenza di tutti e contribuire a migliorare la vita privata e pubblica della collettività. Può certamente stupire, affascinare se è funzionale alla "rappresentanza", è l'architettura per il "principe", copiata, ammirata, stupefacente perché doveva e deve stupire. L'architettura italiana è stata la più copiata da tutti gli Stati europei quando rappresentava lo Stato, la Chiesa, e cioè i poteri certi e condivisi, preposti all'organizzazione degli abitanti. La risposta sempre più numerosa da parte dei colleghi alla *call* del Centro DOMUVICO e la diffusione che stiamo dando alla documentazione raccolta nel tempo, ci convincono sulla potenzialità che ha il suo archivio, memoria degli eventi

del passato, ma ora sempre più *sfacciata* e consapevole messa in scena del presente. Ricordo, inoltre, che il Centro raccoglie, per ogni collega, "il progetto del cuore", quello che egli giudica come il più riuscito e coerente con il suo pensiero. Dalla documentazione emergono le difficoltà, le variabili, i difetti, gli errori, le richieste del mercato, i suggerimenti, i confronti e, perché no, la sapienza del costruire. Ad esempio, cosa emerge dal secondo numero dello Yearbook, già evidente nel primo numero? La divisione in 7 categorie evidenzia i campi più attivi e le aree dove l'architetto è più chiamato ad operare; denuncia la penuria delle **opere pubbliche**: poche, bellissime, addirittura magiche e tecnologicamente all'avanguardia; opere di architetti italiani che vincono concorsi nazionali (pochi, perché poche sono le amministrazioni virtuose) e internazionali (pochi per le difficoltà che incontrano, per la solitudine in cui operano, per la mancanza di supporto pubblico). Si stanno facendo morire così i grandi studi che potevano concorrere all'estero e che facevano scuola fino a 40/50 collaboratori: architetti, ingegneri, tecnici, disegnatori, giovani cervelli che ora emigrano all'estero. Anche le nuove **opere private**, di un certo peso economico, sono pochissime, segno della grave crisi economica ancora non superata e sfibrate dai riti amministrativi: eppure sono ancora bellissime, raffinate, inserite nel paesaggio, all'avanguardia per la tecnologia, per la selezione dei materiali compatibili. Appare ancora evidente con quale professionalità ci si accosta ai **restauri** e come possano rivivere e riacquistare la centralità originale gli antichi palazzi e le antiche aggregazioni, come sia possibile far rivivere il passato e ricostruire la nostra e l'altrui storia. È un campo dove gli architetti italiani hanno pochi concorrenti e ancora molto da insegnare. Anche in questo Yearbook è presente una grande quantità di **ristrutturazioni**. Molte, belle e complesse, risolutive

e coinvolgenti interi edifici, richieste da committenti con esigenze particolari o con cambi di destinazione. La maggior parte sono ristrutturazioni di singoli appartamenti privati, poche quelle lussuose, in cui ancora prevale l'ansia di esprimersi dell'architetto, molte quelle di dimensioni limitate e condizionate dalle esigenze del committente. Dalla loro analisi risulta che sono sempre più ambite le case nei quartieri centrali, accessibili ai mezzi pubblici e ai servizi consolidati; che le case sono sempre più piccole per gli alti costi, ma sempre più tecnologiche e soprattutto che gli spazi sono sfruttati "magicamente". Appare evidente che "la famiglia" è ormai proiettata all'esterno: le ore di lavoro, i bambini a scuola con orari lunghi. La casa è vuota per molte ore del giorno, ma quando si rientra è un'esplosione di interventi pensati e realizzati "su misura": le cucine hanno raggiunto raffinatezze da ristoranti di lusso, i bagni doppi o tripli sono ormai centri di benessere: trasparenza, doppi usi, spazi mutevoli, scelta attenta dei materiali e dei colori, impiantistica perfetta, facile manutenzione. Insomma, queste ristrutturazioni sono spesso gioielli di funzionalità, di tecnologie avanzate, buon gusto e flessibilità. Appaiono estremamente risolutivi gli interventi negli **spazi pubblici**, dove una progettazione raffinata e consapevole guida il comportamento dell'utente e dell'amministrazione. Di nuovo inserimento, il tema degli **allestimenti**, interventi provvisori di estrema delicatezza per il rigore dei temi esposti e la compresenza dei siti, spesso prestigiosi e coinvolgenti. Ultimi, e spettacolari, gli interventi nel **design nautico**. Non abbiamo potuto affrontare i progetti di urbanistica in quanto è impossibile sintetizzare in poche pagine temi complessi e che, per essere capiti, debbono essere dettagliati e seguiti nel tempo. Yearbook 02 è, quindi, un'inchiesta documentata sull'evoluzione dei nostri comportamenti, sulle influenze che subiamo e che ci coinvolgono e su quello che riusciamo a trasmettere.

The more I order the documents of the projects sent to our DOMUVICO Centre, and the more I select images and texts to be destined to the archive, and thus to *memory*, or to foster international exhibitions and the publication of Yearbook 02, the more I believe that we have pinpointed the right way to converse among ourselves and those who will be the beneficiaries of our "knowledge". Because architecture is culture, beauty and science; it means delving into the environment that surrounds us and in which we are to operate; it is the awareness of its changing nature and new needs, and therefore the irreversible reasons that generate them; it is knowledge and active participation in the fast-paced progress of technique, but, above all, it means joy in passing down and sharing our intuitions. We grew up in spaces that were transformed by long periods of different and contrasting dominations, but also admirable interventions, changes and superimpositions, reuses and rescues: Rome, in particular, is the very symbol of immortality, the pinnacle of magnificence and architectural audacities, an outpost of civilisation and the ability to dialogue with, respect and accept the cultures of others. Therefore, our interlocutor is not only our customer, even though they are still a crucial element. Architecture can no longer be confined to an elite: it must be everyone's need, and it must help better the public and private life of everyone. It can surely amaze and be attractive, if it is functional to "representation". It is architecture for "princes", copied, admired, and astonishing because it should and must amaze. Italian architecture was the most copied by European States when it represented the State and the Church, namely certain and shared powers aimed at organising inhabitants. The ever-increasing number of responses from colleagues to the call of the DOMUVICO Centre and the distribution of the collected material says a lot about the potential that this archive

has as memory of the past, which is now increasingly a more cheeky and aware staging of the present. It also collects a complete project for each colleague: "the dearest project", which is considered as the most consistent with their thinking. The documents mirror the difficulties, variables, deficiencies, obstacles, mistakes, market request, suggestions, discussions and, why not, knowledge required to build. For instance, the conclusions that can be drawn from Yearbook 02, which were already noticed in the first issue, are the following: the breakdown in 7 categories shows the most active fields and the areas where architects work the most; it reports the lacks of the few, wonderful, magical and technologically advanced **public works** by Italian architects who win national (there are few due to the lack of virtuous administrations) and international competitions (of which there are few as well due to the difficulties they encounter, the isolation of the environment in which they work, and the lack of public support). In this way, the big architectural firms that could compete abroad and gather up to 50/60 collaborators are disappearing. Architects, engineers, technicians, designers, and young minds are leaving the country. The new **private works**, which boast some economic relevance, are lacking because of the severe economic crisis that is not over yet, and are exhausted by bureaucracy. Nonetheless, they are still wonderful and refined, they fit into the landscape, they are at the forefront as far as the use of technology and compatible materials is concerned. The professionalism used in dealing with **restorations** and the way ancient palaces and solutions can regain strength and their original centrality is still clear. Reliving the past and rebuilding our history and that of others: this is probably a field in which Italian architects have few equals, and can teach a lot. This Yearbook 02 issue shows a significant amount of beautiful, complex **renovations** which concerned mostly private individual

apartments, carried out based on the specific needs of customers, or different purposes. Few involved luxury structures and the architect's need to express their creativity. Many works had a limited scope, and were carried out based on the needs of customers. Their analysis shows that people increasingly tend to choose houses in central districts, connected by public means of transportation and provided with consolidated services; it means that houses are increasingly small due to high costs, but also more technological; above all, it means that spaces are wholly exploited. Evidently, "families" are bound outwards, due to working hours and the schooling needs of children. Houses are empty for many hours, but when their inhabitants return, they see a plethora of customised interventions. Kitchens are now as refined as luxury restaurants, double or triple bathrooms have now become wellness centres. Transparencies, double uses, changing spaces, carefully chosen materials and colours, perfect equipment, easy maintenance. Therefore, such restorations are often examples of functionality, advanced technologies, good taste, and flexibility. The works carried out in **public spaces** appear to be extremely positive, as refined and conscious design can drive and transform public behaviour. **Setting-ups** are the new entry: they are temporary, prestigious, often engaging works of utmost delicacy due to the importance of the exhibited themes and the interaction of sites. Last but not least, the spectacular **naval design** interventions. We could not dwell upon city planning projects because it is difficult to speak about complex themes requiring time and research to be understood in a just few pages. Yearbook 02 is therefore a documented investigation on the evolution of our behaviours, the influences that affect and involve us, and what we are capable of instilling.



Lorenzo Bellicini

Direttore Cresme Ricerche Spa
Director of CRESME Ricerche Spa

Il mondo in cui viviamo è interessato da diversi fenomeni epocali che stanno modificando l'economia, la finanza, la società, il quadro demografico e ambientale, le tecnologie; seguendo la terminologia storico-economica di Giovanni Arrighi¹, viviamo l'ingresso in un nuovo "ciclo sistemico di accumulazione". Nella storia, ogni volta che si sono avviati profondi cambiamenti economico-finanziari e si sono avviate nuove fasi di sviluppo, si è entrati in una fase di "caos sistemico", sono state modificate le gerarchie economico-territoriali, le leadership dell'innovazione e della produzione di ricchezza su scala internazionale, i "contenitori" politico-territoriali del modello di sviluppo.

Arrighi descrive, riprendendo le intuizioni di Braudel, l'ascesa e la crisi dei modelli economici occidentali dal 1300 ai giorni nostri individuando i "leader territoriali" delle diverse fasi: il ciclo guidato dalle "città stato" italiane (1340-1560) che decade a vantaggio di quello guidato dalle Province Olandesi (1560-1740), che perdono la loro posizione a vantaggio dell'Inghilterra (1740-1930) che, a sua volta, perde la sua posizione a vantaggio degli Stati Uniti (1930-2000). La scala economica del sistema è andata sempre più crescendo e ancor più si è allargata oggi attraverso i processi di globalizzazione, di digitalizzazione e di finanziarizzazione. Oggi siamo di fronte a una nuova fase di passaggio, ma la cosa interessante sembra essere l'assenza di una leadership territoriale in grado di "contenere" il nuovo modello, sempre più si parla di un mondo multipolare. A ben vedere nella complessa fase di 'ebollizione' che il mondo sta vivendo è possibile individuare nelle città il vero contenitore territoriale del nuovo ciclo sistemico di accumulazione. E si può sostenere che questa condizione crescerà nei prossimi anni, non fosse solo perché le città concentrano sempre più popolazione, innovazione, lavoro, e pesano sempre più nelle economie nazionali e nell'allocatione degli investimenti internazionali di attori non statali.

Le città sono oggi più che mai il luogo del futuro, anche perché il modello del loro sviluppo sta cambiando.

"A seguito di un relativo declino vissuto dalla metà alla fine del 20° secolo - si scrive nel nuovo piano strategico di Abu Dhabi al 2030 - le città di tutto il mondo stanno ora sperimentando una grande rinascita; le Nazioni hanno compreso l'importanza di rivitalizzare e allo stesso tempo sviluppare le città, non solo per la loro economia, ma per l'obiettivo di migliorare il benessere generale dei loro popoli..."

Con un mondo ormai in maggior parte urbano, con sempre più persone che vivono nelle città, i governi devono sapere che le loro città sono in competizione con una vasta gamma di altre città del mondo, grandi e piccole. C'è un reale bisogno di fondere il dinamismo economico delle città con comunità coese e di alta qualità in grado di affrontare i limiti ambientali, economici, culturali e sociali (dello sviluppo)"?

Le città sono sempre più il cuore dell'economia, il progetto di una nuova città, efficiente, in crescita e sostenibile, è il portato della consapevolezza che sono in atto grandi cambiamenti e che è in gioco una esasperata competizione: *"Le città - si scrive ancora nella Visione al 2030 di Abu Dhabi, che qui poniano a titolo esemplificativo - stanno diventando sempre più il motore dell'economia mondiale, mentre l'intensità della competizione economica cresce ogni anno. Fattori quali investimenti, prestigio, istruzione e ingegno sono fattori attraverso i quali le città sono sempre più giudicate. I Global City Indexes (...) giudicano le città per il loro livello di salute, di istruzione, di disponibilità di alloggi, di ambiente politico e sociale, di condizioni economiche e allo stesso tempo culturali, ricreative e di trasporto. In aggiunta la sostenibilità è ora il principale fattore per attrarre persone, affari, investimenti"*.

Le città si devono confrontare da un lato con le loro potenzialità, dall'altro con le loro crescenti contraddizioni, alla fine potremmo dire con la loro qualità, all'interno di

un quadro competitivo nazionale e internazionale, in forte movimento e condizionato dai grandi temi del cambiamento: l'impatto della digitalizzazione sul funzionamento della città, sulle sue infrastrutture, sui suoi servizi, sui modi di abitare e lavorare, sul rapporto governo-cittadini; i rischi derivanti dalla condizione climatica-energetico-ambientale e le risposte per mettere in sicurezza persone e attività; le tensioni sociali derivanti dalle epocali dinamiche migratorie e dalla fortissima polarizzazione sociale attivata dalla crisi. Se ci pensiamo bene quella che stiamo vivendo è una nuova stagione che richiede proprio una grande capacità di progettazione, di risposte concrete, di investimenti. La questione è che stiamo attraversando il ponte che ci porta dalla città post industriale dei servizi alla cyber-città: dall'era della città dei trasporti, dell'inquinamento, stiamo entrando nell'era della città delle bio-tecnologie, delle nano-tecnologie, dell'elettromagnetismo, dell'attenzione all'inquinamento e al clima. Potremmo dire che stiamo entrando nell'era della sfida della città che diventa verde, sostenibile, dove l'utopia è l'aria pulita nei luoghi della massima densità di popolazione e funzioni; dove edilizia e ambiente diventano piani di azione con obiettivi simili.

È una nuova fase urbana di trasformazione, ancor più che di rigenerazione, che richiede come priorità il disegno del futuro. Negli ultimi anni, l'elenco delle città europee che disegnano il loro futuro a 15, 20, 30 anni si è enormemente allungato.

Le visioni strategiche e i progetti che ne derivano, le cose da fare che ne derivano, sono il frutto della consapevolezza che è in atto una selezione tra città che sono in grado di offrire qualità della vita e lavoro e per questo attirano popolazione e giovani, e città che perdono peso e ruolo. Opportunità economiche, qualità del funzionamento urbano, qualità della vita sono gli esiti di un processo di innovazione competitivo fatto di scelte, di nuove politiche, di nuovi modelli organizzativi,

di nuovi investimenti che sono più importanti del passato proprio per il cambiamento strutturale che la nostra epoca sta vivendo. È in questo contesto che diventa più importante "disegnare il proprio futuro", pianificare lo sviluppo, avviare politiche di investimento e trasformazione, potremmo dire "progettare la rivoluzione". Gli studi che CRESME ha realizzato³ forniscono una lettura interpretativa delle dinamiche urbane su scala internazionale e l'analisi delle visioni del futuro di 30 città del mondo che si può definire innovativa, in particolare rispetto alle letture che vengono date oggi in Italia: in primo luogo perché documenta come il processo di urbanizzazione, di crescita della popolazione nelle città, contrariamente a quanto da molti sostenuto, è in forte accelerazione anche in Occidente e in Europa, con l'eccezione parziale dell'Est Europa e del Sud Europa più colpito dalla crisi economica (Spagna, Sud Italia, Grecia). In secondo luogo, perché l'analisi dei piani per il futuro della città mostra che questi sono tutti demograficamente piani espansivi, prevedono trasformazioni, densificazione, riqualificazioni, nuove urbanizzazioni e nuova edilizia. Allo stesso tempo, però, prevedono investimenti e politiche per accelerare il processo di digitalizzazione della città e per attrarre settori economici innovativi; prevedono importanti interventi di resilienza rispetto ai cambiamenti climatici, disegnano azioni per migliorare la qualità dell'aria, ridurre le emissioni di CO₂, ridurre i rischi idrogeologici; progettano importanti up-grade di infrastrutture per la mobilità che favoriscono il trasporto pubblico, la bicicletta, la pedonalità o tendono a sostituire l'automobile con l'ascensore. Disegnano in ogni caso un'importante stagione di investimenti nelle città. Ma soprattutto fanno riferimento a un nuovo modello di sviluppo urbano, un nuovo paradigma che i motti e i titoli delle visioni del futuro sintetizzano: la parole chiave nel piano di Abu Dhabi è "Estidama" che vuol dire in arabo

"sostenibilità", la stessa parola chiave del piano di Sidney "Sustainable 2030", a Stoccolma si parla di *Simbiocity* e di "City for everyone", Parigi deve essere "intelligente e durable", Londra sarà "bigger and better"...

Potremmo dire che le città stanno provando a "progettare la loro reinvenzione" sulla base di un nuovo paradigma, la nuova epoca di infrastrutturazione urbana integra obbligatoriamente sostenibilità - digitalizzazione - crescita; inoltre la ricerca mostra che la produzione della visione del futuro, il lavoro necessario a produrla, serve non solo per conoscere ma soprattutto per condividere le strategie tra i diversi portatori di interesse (da soli non si va da nessuna parte) e comprendere che "bisogna giocare d'attacco" per non perdere la partita.

L'Italia su questo piano è in ritardo ed è grave per un Paese con dinamiche economiche e demografiche come il nostro. E, pensando a Roma, oltre che al Paese, è evidente il ritardo che la città sta accumulando. Del resto, ancora una volta, la storia insegna che il fallimento di tante città "non rispecchia alcuna debolezza delle città nel loro complesso, quanto piuttosto la sterilità delle città che hanno perduto il contatto con gli ingredienti essenziali della reinvenzione urbana".⁴

Note

¹ G. Arrighi, *Il lungo XX secolo. Denaro, potere e le origini del nostro tempo*, Milano, 1996.

² Abu Dhabi Council for Economic Development, Abu Dhabi Urban Planning Council, *Abu Dhabi Economic Vision 2030, Abu Dhabi Urban Planning Vision 2030*, Abu Dhabi 2015, nostra traduzione.

³ Lo studio sui piani strategici delle città mondiali è stato finanziato dall'Associazione dei Costruttori di Roma (ACER) e quello sulla figura dell'architetto nella città del futuro dall'Ordine degli Architetti di Roma, ed è in corso di pubblicazione.

⁴ E. Glaeser, *Il trionfo della città*, Milano, 2013.

Our world is witnessing a number of epochal phenomena that are changing economy, finance, society, the demographic and environmental framework, and technologies using. In Giovanni Arrighi's¹ historical-economic terminology, we are entering a new "systemic cycle of accumulation". Every time history has seen deep economic and financial changes and new phases of development, the world has entered a phase of "systemic chaos": economic-territorial hierarchies, the leadership in innovation and production of wealth on an international level, and the political-territorial "containers" of the new model of development change. Arrighi, drawing on Braudel's intuitions, described the rise and fall of Western economic models from the 14th century to today, identifying the "territorial leaders" of each different phases: the cycle guided by Italian City-states (1340-1560), which then declined in favour of the Dutch provinces (1560-1740), then followed by the cycle guided by England (1740-1930), which in turn lost its power in favour of the United States (1930-2000). The scale of these economic systems has increasingly expanded and has now grown even more through globalization, digitalization and financialization. Today we face a new transition phase, but the interesting thing is that there seems to be no territorial leader capable of "containing" the new model. More often, we now speak of a multipolar world. Taking a closer look, in this complex ebullience phase, it is in cities that we find the true territorial container of the new systemic cycle of accumulation. And we may argue that this trend will grow in the coming years, if for no other reason that cities keep attracting population, innovation, work and that cities have a constantly growing weight in national economies and in the allocation of international investments of non-state agents. Today more than ever, cities are the place of the future, also because their model of development is changing. *"Following a relative decline in the mid*

*to late 20th century - as written in the Vision 2030 Abu Dhabi strategic plan - cities around the world are now very much experiencing a renaissance; countries now understand the importance of revitalising as well as developing cities, not just for their economy, but also for the overall well-being of their people... In a now 'majority urban' world, where more and more people worldwide live in cities, Governments need to remember that their cities are competing with a vast array of other cities, large and small, across the globe. There is a real need to blend the economic dynamism of cities with cohesive, high-quality communities that work within environmental, economic, cultural and social limits (of development)"*²

Cities have increasingly become the heart of economy. Plans for a new model of city -efficient, growing and sustainable - are the result of the awareness that great changes are taking place and that they will be a tremendous competition: "Cities - the 2030 Vision of Abu Dhabi, that we here mention as an example, continues - are becoming the economic drivers of the global economy, with competition intensity increasing every year. *Factors such as investment, influence, education and ingenuity are increasingly becoming the elements by which cities are judged. Global City Indexes (...) judge cities on health, education, housing provision, the political and social environment, economic conditions as well as cultural, recreational and transportation dimensions. In addition, sustainability is now a main consideration in attracting people, businesses and investments*". Cities must on one hand address their potential and, on the other, their growing contradictions, we might say their quality, within a national and international picture that is very competitive, rapidly moving, and conditioned by great changes: the impact of digitalization on the functioning of cities, on infrastructure, on services, on the ways we live and work, and on government-citizens relationships; risks arising from climatic/energetic/environmental

conditions and the solutions to secure people and businesses; social tensions arising from the epochal migration dynamics and the very strong social polarisation caused by the crisis. If we consider carefully, the period we are going through calls for great skills in producing projects, concrete answers, and investments. We are crossing the bridge that leads us from a post-industrial city of services to a cyber-city; from the age of the city of traditional transportation and pollution, we are now entering the age of the city of biotechnologies, nanotechnologies, electromagnetism, and attention to pollution and climate. We are entering an era in which the city's challenge will be to become green and sustainable, in which the utopia is that of having clean air in the places with greatest density of population and functions; where construction and environment become action plans with similar goals. It is a new phase of urban transformation more than regeneration, in which designing the future is a priority. In recent years, the list of European cities that have drafted strategic plans for the next 15, 20, 30 years has enormously grown. These strategic visions and projects, and the actions they call for, are the result of a new awareness that there is a selection between cities that are capable of offering quality of life and work and that, thanks to this, attract population and young people, and cities that are losing weight and role. Economic opportunities, quality of the urban functioning and quality of life are the outcome of a process of competitive innovation made of choices, new policies, new organizational models and new investments, that are more important now than in the past because of the structural change we are witnessing. In this picture, "planning our future", planning development, starting investment and transformation policies - "planning the revolution" we might say - becomes fundamental. The research carried out by CRESME³ analyzes the visions of the future of

30 cities in the world and provides an interpretation of urban dynamics on an international scale. It is a highly innovative research, especially considering the interpretations currently given in Italy today: first of all, it reveals how the process of urbanisation, of population growth in cities - contrary to what many assert - is strongly accelerating in the West and in Europe as well, with the partial exception of Eastern Europe and the countries of Southern Europe most affected by the economic crisis (Spain, South Italy, Greece); secondly, because the analysis of city strategic plans highlights how these are all expansion plans from a demographic point of view; they involve transformations, densification, reclamation, new urban areas and new constructions.

At the same time, however, they consider new investments and policies to accelerate the digitalization of the city and to attract innovative economic sectors; they plan important actions of resilience against climate change, define actions to improve the quality of air, to reduce CO₂ emissions and reduce hydrogeological risks; they plan important up-grading for mobility infrastructures that favour public transportation, bicycles, pedestrian traffic, or tend to replace cars with elevators.

In any case, they design an important season of investments in the city. But above all, they address a new model of urban development, a new paradigm that the mottos and titles of these Visions for the future synthesize: the key word of the Abu Dhabi plan - "*Estidama*" which in Arabic means "sustainability" - is the same of Sidney's "*Sustainable 2030*" plan; Stockholm talks about *Simbiocity* and of a "*City for everyone*"; Paris must be "*intelligent and long-lasting*"; London will be "*bigger and better*"...

Cities are trying to "plan their re-invention" on the basis of a new paradigm, a new era of urban development that necessarily comprises sustainability-digitalization-growth. Moreover, the research shows that drafting these visions for the future and the work that leads up to them,

not only helps us learn but also share strategies with other stakeholders (no one will manage alone) and understand that "we must attack" so as not to lose the game.

Italy has lagged behind, and this is serious for a country with economic and demographic dynamics such as ours. And, turning to Rome, as well as the rest of the country, the delay that the city has incurred is obvious. Moreover, once more, history teaches us that the failure of so many cities "*does not reflect any weakness of cities on the whole, but rather the sterility of those cities that have lost contact with the essential ingredients of urban re-invention*"⁴

Note

¹ Arrighi G., *Il lungo XX secolo. Denaro, potere e le origini del nostro tempo*, Milan, 1996.

² Abu Dhabi Council for Economic Development, Abu Dhabi Urban Planning Council, *Abu Dhabi Economic Vision 2030, Abu Dhabi Urban Planning Vision 2030*, Abu Dhabi 2015.

³ The study on the strategic plans of world cities was funded by ACER (Associazione dei Costruttori di Roma) and the one on the figure of the Architect in the city of the future by the Rome and Province Chamber of Architects, and will soon be published.

⁴ Glaeser E., *Il trionfo della città*, Milan, 2013.

CENTRO SOCIO-CULTURALE "FRANÇOIS RUDE"

Ermont, Francia, 2016

Studio Stella | Ferrini A. A.
Antonello Stella, Susanna Ferrini

Il concorso per il nuovo Centro socioculturale di Ermont chiedeva il progetto del nuovo edificio e la riqualificazione del parco con la sistemazione di alcune aree da destinare ad attività ludiche e sportive.

Il progetto, partendo dalla riflessione sul rapporto tra spazio pubblico e costruito e sull'interazione di differenti funzioni, si articola su volumi semplici, avvolti intorno a due spazi aperti e contrapposti: la corte di ingresso, orientata verso la città con il polo accoglienza e il polo famiglie e la corte-giardino, con il polo infanzia e quello riservato al personale.

La copertura del Centro, seguendo la variazione delle altezze interne degli ambienti, è volutamente articolata: essendo visibile dagli edifici circostanti, ha il manto di finitura in superfici vegetali per i volumi dei poli e in minerale per lo spazio distributivo che li collega. Ogni corte, inoltre, per poter essere identificata tanto all'esterno quanto all'interno, è definita da una gamma specifica di colori: il piazzale verso la città ha una prevalenza di colori caldi dal giallo al rosso, mentre la corte verso il giardino ha sfumature di verde.

Il perimetro esterno, realizzato in pannelli prefabbricati di differente gradazione di grigio, impermeabilizzati e lavabili per eliminare i graffiti, si caratterizza come una 'pelle' continua, in contrasto con i vivaci colori delle corti.

01 / Percorsi esterni e di servizio

Outside pathways and service routes

02 / Vista dall'alto dell'ingresso, verso la città

View of the entrance from above, facing the city

03 / Pianta del complesso

Plan of the complex

04 / Lo spazio protetto

The covered space and large opening towards the park

05 / Prospetto e colori utilizzati

Elevation, showing colours used

06 - 08 / Spazi e arredi interni

Interior spaces and furnishings

07 / Apertura verso il giardino

Opening onto the garden

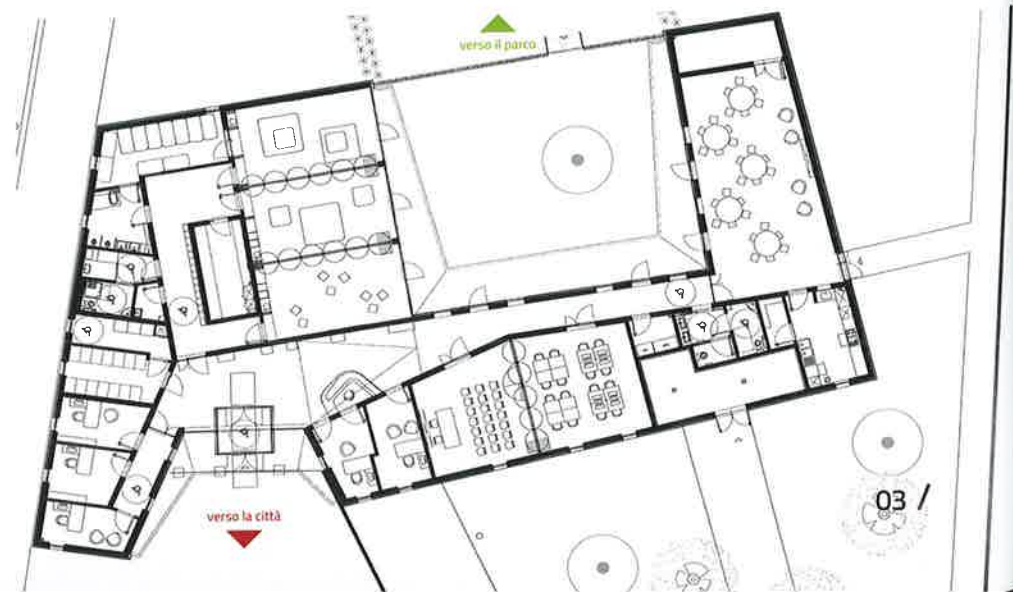
09 / Rivestimenti e colori esterni

External coatings and colours



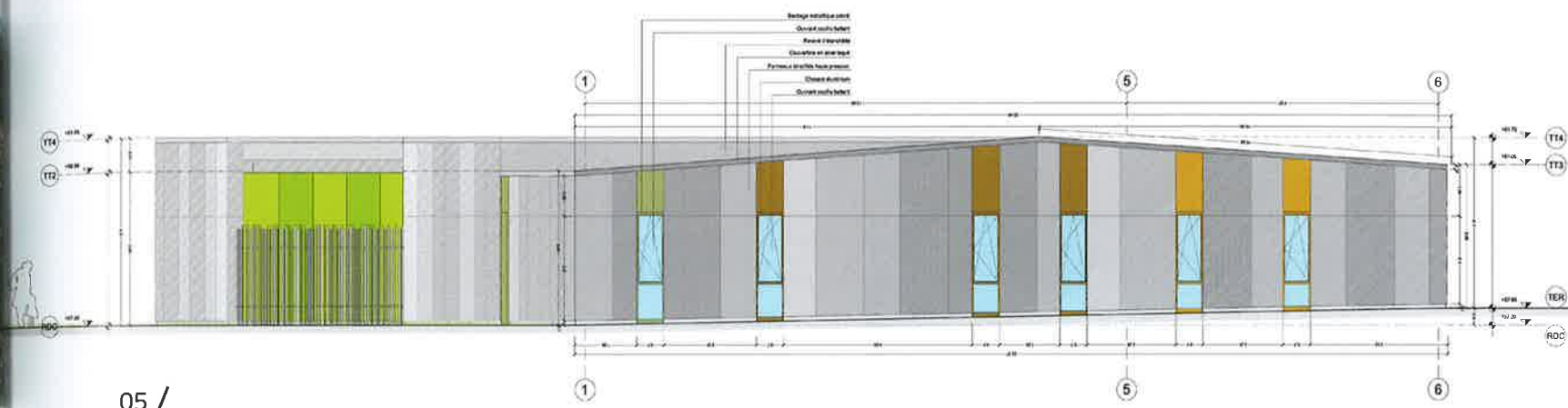
The tender for the new socio-cultural centre in Ermont involved the design of a new building and the upgrading of the park, together with arrangements for some areas to be used for recreational and sports activities.

The design considered the relationship between buildings and public space and the interaction between their different functions. So the project consists of simple structures wrapped around two open, opposite spaces: the entrance court, facing the town, together with its reception hub, and the family centre and courtyard garden, with the children's area and staff quarters. The roof for the Centre was deliberately varied, in line with the differences in height of the internal space; as it is visible from the surrounding buildings, the main hubs were given a coating of vegetation, while the intervening spaces were covered with mineral-based roofing. Each courtyard also has a different colour scheme, to make them easily identifiable both inside and outside: the courtyard facing the town has a prevalence of warm colours, ranging from yellow to red, while the courtyard looking onto the garden is in shades of green. The outer walls are covered with prefabricated panels in shades of grey, which are both waterproof and washable to help eliminate graffiti. It is like a continuous "skin", and contrasts with the lively colours of the courtyards.





04



05 /



06 /



07 /



08 /



09

ABBAZIA "SCUOLA DI SORÈZE" E ALLESTIMENTO DEL "MUSEO DOM ROBERT E DEGLI ARAZZI DEL XX SECOLO"

Sorèze, Francia, 2016

n!studio
Susanna Ferrini



02 /



03 /

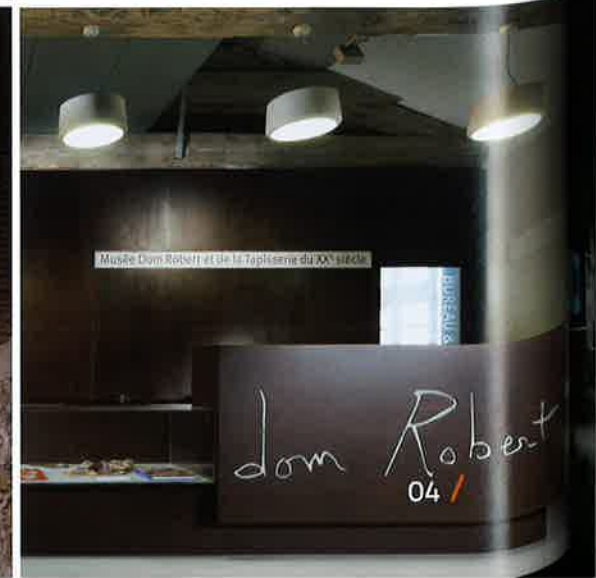


01 /

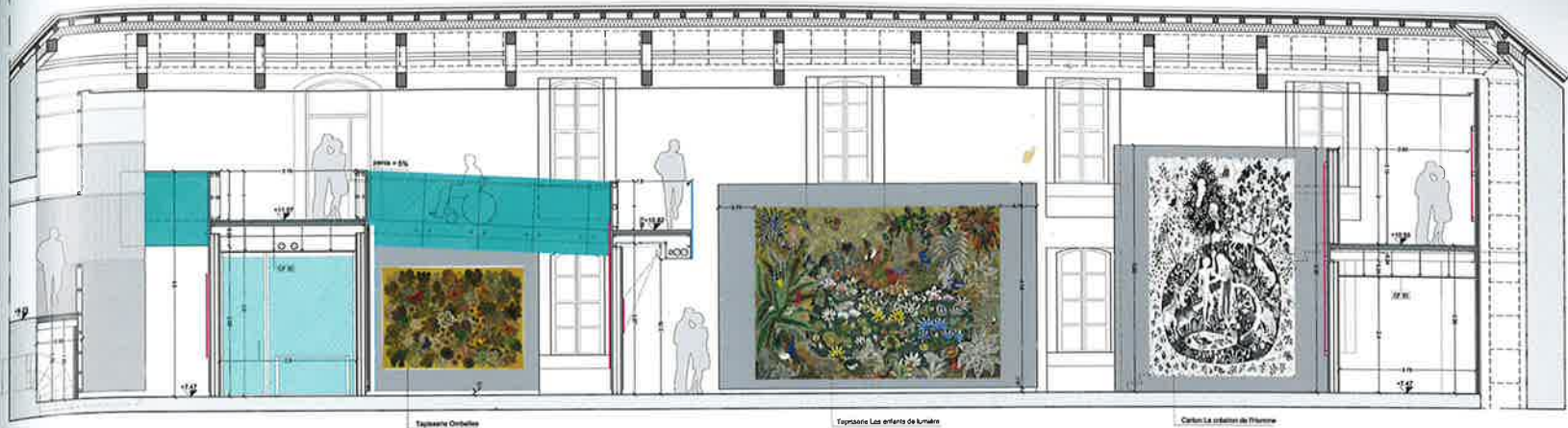
Il Museo espone le collezioni di arazzi dell'Abbazia d'En Calcat. Il progetto prevede il restauro di parte dell'Abbazia, oggi in disuso, e la trasformazione di queste aree in spazi espositivi. L'allestimento non altera la percezione complessiva dello spazio originario, grazie a un sistema d'allestimento flessibile e reversibile, diviso in 5 sezioni.

The Museum exhibits the tapestries collections of the Abbey d'En Calcat. The project involves the restoration of part of the Abbey and the transformation of these areas into exhibition spaces.

It doesn't change the perception of the original space, which is currently disused, thanks to a flexible and reversible system, divided into 5 sections.



04 /



05 /

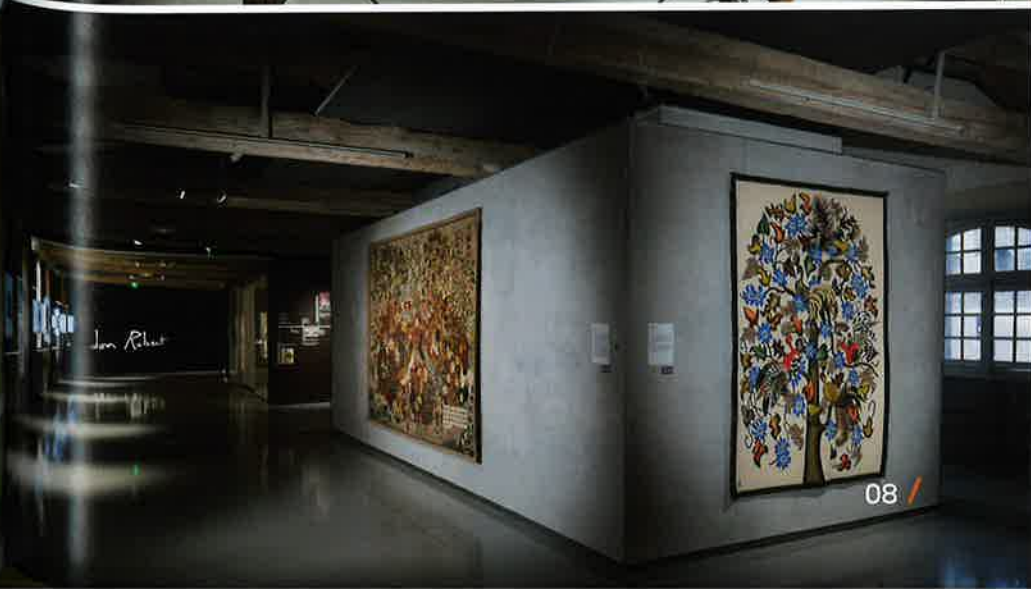
- 01 / L'interno dell'Abbazia con l'entrata all'attuale allestimento degli arazzi
The interior of the Abbey with the entrance to the current tapestry display
- 02 / La grande corte di accesso all'Abbazia dopo il restauro
The great entry court at the Abbey following restoration
- 03 / La corte interna con i percorsi studiati per l'accesso al Museo
The inner courtyard with the planned access routes to the Museum
- 04 / L'accoglienza al Museo
The reception area at the Museum
- 05 / Sezione trasversale di un'ala con gli allestimenti con i ballatoi e gli affacci a quota intermedia
Cross section of an exhibition wing with galleries and mid-level displays
- 06 / Sala ricostruita con i telai d'epoca
Refurbished area with antique looms
- 07 / Vista del tetto restaurato, dei ballatoi e dell'allestimento
View of the roof, galleries and displays following refurbishment
- 08 / Il piano superiore con il tetto completamente restaurato
The top floor with the roof completely restored
- 09 / Particolare dello schema dei percorsi
Detail of the exhibition pathway



07 /



06 /



08 /



09 /

crediti

opere pubbliche

Polo museale della Sibaritide Nuove addizione per il museo ippodameo e depositi archeologici

progetto architettonico | ABDR Architeti Associati - Maria Laura Arlotti, Michele Beccu, Paolo Desideri, Filippo Raimondo
localizzazione | Sibari, Cosenza, Italia
dati tecnici | deposito: circa 1.418 mq.; museo: circa 700 mq.; importo complessivo degli interventi accorpato: € 5.300.000,00
committente | POIn Attrattori culturali, naturali e turismo, O.I. MiBACT e Regione Calabria
progetto strutture | MEW Manfroni engineering workshop | Ing. Odine Manfroni
progetto impianti | Studio associate IMSP
progetti: Ing. Riccardo Cinti, Ing. Luca Cioli, Ing. Dario Parente
direttore dei lavori | Arch. Luciano Garella
impresa appaltatrice | COBAR S.P.A.
Costruzioni Barozzi Altamura

/

La Nuvola Centro Congressi - Eur

progetto architettonico | Fuksas Associati - Massimiliano Fuksas, Dorian Fuksas
localizzazione | Eur, Via Cristoforo Colombo, Viale Europa, Roma, Italia
dati tecnici | superficie di costruzione: 55.000 mq.
impresa appaltatrice | Condotte S.p.A.

/

Ospedale del Mare Ingresso e distribuzione interna

progetto architettonico | IaN+ - Carmelo Baglivo, Luca Galofaro, Stefania Manna
localizzazione | Ponticelli, Napoli, Italia
dati tecnici | superficie: 3.600 mq.
committente | ASL Napoli I Centro
progetto strutture | Ing. Biagio De Risi, Ing. Carmine Mascolo
progetto impianti | Ing. Gioacchino Forzano
direttore dei lavori | Arch. Antonio Bruno
fotografie | Mario Ferrara

Complesso Parrocchiale Santa Teresa di Calcutta

progetto architettonico | Petreschi Architects - Marco Petreschi, Giulia Amadei, Antonio Archilietti
localizzazione | Ponte di Nona, Roma, Italia

/

Asilo nido

progetto architettonico | Seste Engineering srl - Aldo Aymonino, Francesco Aymonino, Marina Cimato, Attilio De Fazi, Flavio Trinca
localizzazione | Roma, Italia

/

Nuovo Comando Provinciale dei Vigili del Fuoco di Terni

progetto architettonico | Studio Progetto srl - Pietro Reali, Paolina M. Tiholova
localizzazione | Via Proietti Divi, Terni, Italia
dati tecnici | superficie coperta: 3.275 mq.; volume edilizio: 33.000 mc.; importo dei lavori: € 7.595.000,00
committente | Ministero delle Infrastrutture e Trasporti - Provveditorato Interregionale OO.PP.
direttore dei lavori | Arch. Pietro Reali
impresa appaltatrice | S.A.C.E.D. S.r.l.

/

Centro socio-culturale "François Rude"

progetto architettonico | Studio Stella | Ferrini A. A. - Antonello Stella, Susanna Ferrini
localizzazione | Ermont, Francia
dati tecnici | superficie: 600 mq.; sistemazione esterna: 9.000 mq.; importo lavori: € 1.951.000; periodo: 2010-2014
committente | Comune di Ermont
progetto strutture | OTE Ingenierie - Structure, VRD, Economie, Fluides, Thermique, HQE | Parigi Olm - Paysage | Parigi
progetto impianti | illuminazione: Arch. Carolina De Camillis, Arch. Riccardo Fibbi

Palazzo Europa Nuova sede del Consiglio Europeo e del Consiglio dell'Unione Europea

progetto architettonico | Studio Valle Progettazioni - Tommaso Valle, Samyn and Partners e Buro Happold
localizzazione | Rue de la Loi, Bruxelles, Belgio
dati tecnici | costo: € 320.000.000,00; altezza 50 m.; lunghezza 76 m.; larghezza 73 m. fuori terra; fuori terra: 46.900 mq.; interrati: 15.900 mq., 60% di nuova costruzione, 40% su restauro dell'esistente.

Il nuovo edificio è collegato al palazzo "Justus Lipsius", la sede del Consiglio Europeo, da due passerelle pedonali sopraelevate
committente | Ente nazionale belga Régie de Batiment
progetto strutture | Studio Valle Progettazioni - Tommaso Valle, Samyn and Partners e Buro Happold
direttore dei lavori | joint venture Samyn and Partners, Studio Valle Progettazioni, Buro Happold



opere private

Cantina Podernuovo di Giovanni Bulgari

progetto architettonico | Alvisi Kirimoto + Partners - Massimo Alvisi, Junko Kirimoto
localizzazione | località "Le Vigne", frazione di Palazzone, San Casciano dei Bagni, Siena, Italia

dati tecnici | superficie coperta: 4.500 mq.; sistemazione esterna: 200.000 mq.; costo di costruzione: € 3.500.000,00

committente | Podernuovo a palazzone di Giovanni Bulgari

progetto strutture | ESAPROGETTI srl

ing. | Cianfrini TECNO STUDIO, Ing. Lattini

progetto impianti | Studio Tecnico Emanuele Mucci e Fabrizio Corridori

direttore dei lavori | Ing. Gianfranco Cianfrini

impresa appaltatrice | Alto società cooperativa

fotografie | Fernando Guerra | FG+SG fotografia de arquitectura

Villa Lambda

progetto architettonico | AMA Group - Alfonso Mercurio

localizzazione | Singapore, Giappone

Villa Vendicari

progetto architettonico | Mario Cutuli

localizzazione | Noto, Siracusa

dati tecnici | superficie interna: 250 mq.;

spazi esterni pavimentati: 200 mq.;

pergolato: 150 mq.; tetto giardino: 150 mq.;

terrazza panoramica: 100 mq.;

giardino: 23.600 mq.

committente | privato

progetto strutture | Ing. Guido Papa

impresa appaltatrice | BG Costruzioni

di Bordieri Giuseppe, Siracusa

Edificio in Via Rondoni

progetto architettonico | Giunti Architetture - Andrea Giunti

localizzazione | Massimina, Roma, Italia

Eurosets srl

Nuovo Impianto Produttivo e Uffici Direzionali

progetto architettonico | inhabitO Studio Associato - Ilias Pierangeli, Luca Silvestri, Simone Toni

localizzazione | Medolla, Modena, Italia

Città del Sole

progetto architettonico | Labics -

Maria Claudia Clemente, Francesco Isidori

localizzazione | Via della Lega Lombarda,

Roma, Italia

dati tecnici | 17.300 mq.;

area costruita: 13.500 mq.; costi: € 35.000.000,00

committente | Hines Italia SGR S.p.a.

(INPGI Hines Fund)

progetto strutture | Studio Pagnoni - Vita

Ing. Renato Vita

progetto impianti | 3TI Italia

Ing. Alfredo Ingletti

impresa appaltatrice | PARSITALIA SRL

fotografie | Marco Cappelletti, Fernando Guerra

Complesso residenziale

progetto architettonico | Lazzarini Piking

Architetti srl - Claudio Lazzarini, Carl Pickering

localizzazione | Asproli, Todi, Italia

dati tecnici | area lotti: 2.729,50 mq.;

volume costruzione: 9.553 mc.;

area totale: 9,8 ettari

committente | Immobiliare Il Borghetto Srl

progetto strutture | Ing. Andrea Lombardini

progetto impianti | Ing. Goran Gracin,

Ing. Pierluigi Chiarello

direttore dei lavori | Geom. Andrea Giovenali

impresa appaltatrice | Euro costruzioni sas

Piscina coperta

per casa Colasante

progetto architettonico | Paolo Portoghesi

localizzazione | Lanciano, Chieti, Italia

Albergo Malpensa

progetto architettonico | SCP Studio Costa Progettazioni - Renzo Costa

localizzazione | Cerro Maggiore, Milano

Villa sul Golfo di Taranto

progetto architettonico | Studio Metamorfosi - Tony Gallitelli, Irene Bruno

localizzazione | Massafra, Taranto, Italia

Case di luce

Edificio residenziale NZEB

progetto architettonico | Studio Pedone -

Pietro Pedone, Massimo Pedone,

Pantaleo Pedone, Anna Perruccio

localizzazione | Bisceglie, Barletta-Andria-Trani, Italia

dati tecnici | superficie utile calpestabile:

3.200 mq.; volumetria: 8.178,98 mc.;

21 appartamenti in classe energetica A4,

casaclima Gold, livello 3.82 Protocollo Itaca Puglia

committente | Pedone Working srl

direttore dei lavori | Pedone Studio

impresa appaltatrice | Pedone Working srl

Ville unifamiliari

progetto architettonico | Sincrostudio -

Enrico Cerioni, Luigi Morelli

localizzazione | Garlenda, Savona, Italia

Villa Tiselli

progetto architettonico | Studio Tecnico Associato

Buttaro, Sorge, Criscoli

localizzazione | località "La Scaglia", Civitavecchia, Italia

concorso pubblico

Padiglione Italia

Expo Milano 2015

progetto architettonico | Nemesi & Partners srl - Michele Molè, Susanna Tradati
localizzazione | Rho Pero, Milano, Italia
dati tecnici | tipo di incarico: concorso internazionale; superficie: 27.000 mq.; volume: 47.000 mc.
committente | Expo 2015 SpA
progetto strutture | Proger SpA, Bms progetti srl
progetto impianti | Proger SpA, Bms progetti srl
direttore dei lavori | Geom. Donatello Di Giacomo (fino a dicembre 2014); Ing. Ignazio Belfiore (da dicembre 2014)
impresa appaltatrice | Italiana Costruzioni SpA
fotografie | Nemesi & Partners srl

concorso privato

Complesso Direzionale Angelini

progetto architettonico vincitore di concorso | Studio Transit - Giovanni Ascarelli, Roberto Becchetti, Manuela De Micheli, Alessandro Pistolesi, Sergio Vinci con Arch. Enzo Pinci
progetto architettonico esecutivo | Studio Transit
localizzazione | Roma, Italia
dati tecnici | ristrutturazione edilizia di edificio esistente; superficie lotto: 12.600 mq., sul totale edificio: 15.031 mq.
committente | Angelini Immobiliare SpA

restauro / recuperi

Chiesa ucraina dei SS. Sergio e Bacco

progetto architettonico | Fausto Cacchi / Raynaldo Perugini
localizzazione | Piazza Madonna dei Monti 3, Roma, Italia
dati tecnici | importo netto: € 324.008,35 + iva
committente | Associazione Religiosa di Santa Sofia per i cattolici ucraini
Parrocchia degli ucraini SS. Sergio e Bacco
direttore dei lavori | Arch. Fausto Cacchi
impresa appaltatrice | RAREM S.p.A.
Via G. A. Badoero, 67 - 00154 Roma

San Nicolao

progetto architettonico | Carlo Carreras
localizzazione | Soriano nel Cimino, Viterbo, Italia
impresa appaltatrice | P. E. Studio srl

Costruzione della struttura polivalente della pesca nella darsena romana

progetto architettonico | Francesco Correnti / Paola Moretti - Marisa Bonfanti Pains, Antonio Correnti
localizzazione | Civitavecchia, Italia

Ambasciata del Regno del Belgio in Italia

progetto architettonico | Cupelloni Architettura srl - Luciano Cupelloni, Giulia Cupelloni
localizzazione | Roma, Italia
committente | Ambasciata del Regno del Belgio in Italia
progetto strutture | S.A.S. Società di Analisi Strutturale srl
progetto impianti | Studio Associato Grossi Camplone & Pierdomenico
direttore dei lavori | Arch. Luciano Cupelloni, Arch. Giulia Cupelloni
impresa appaltatrice | Impresa Costruzioni Pasqualucci srl
fotografie | Ottavio Celestini, Archivio Cupelloni

Casa di Augusto e Livia sul Palatino

progetto architettonico | Carolina De Camillis / Riccardo Fibbi - Studio di Architettura e Light Design
localizzazione | Roma, Italia
dati tecnici | su incarico della Soprintendenza Archeologica si è progettato il sistema di illuminazione per la valorizzazione del sito archeologico, in occasione dei lavori di restauro e ripristino per il bimillenario Augusteo
committente | Soprintendenza Speciale per il Colosseo, il MNR e l'Area Archeologica di Roma
progetto strutture | F. Catalli, B. Nazzaro, L. Greco, C. Conti, M. Bartoli con M. A. Tomei, R. Egidi, S. De Felice, S. Murrone, M. Lasco, U. Baruffaldi, C. Iaconi, P. Pastorello, D. Pellandra, M. L. Santarelli, S. Vellucci,
progetto impianti | Arch. Carolina De Camillis, Arch. Riccardo Fibbi
direttore dei lavori | B. Nazzaro
impresa appaltatrice | Capriello con Muzi, Frattini per Barrisol, PNF, Consorzio Aureo, Studio CRC, Ironex, Eurosistemi, Perforesine

Arco Trionfale di Scipione Borghese

progetto architettonico | Francesco Montuori e Associati
localizzazione | Artena, Roma, Italia
dati tecnici | intervento di consolidamento strutturale e di restauro dei paramenti lapidei
committente | Comune di Artena
progetto strutture | Francesca Montuori e Associati
progetto impianti | Conservazione e Restauri di Mario Fiaschetti
direttore dei lavori | Arch. Francesco Montuori
impresa appaltatrice | BPD Lavori di Alessandro Trovarelli

Abbazia "Scuola di Sorèze" e allestimento del "Museo Dom Robert e degli arazzi del XX secolo"

progetto architettonico | n! studio - Susanna Ferrini
localizzazione | Sorèze, Francia
dati tecnici | superficie: 1.700 mq.; importo lavori: € 3.600.000,00 (museografia: 1.600.000,00, restauro: 2.000.000,00); periodo: 2012-2015
committente | Syndicat Mixte Abbaye Ecole Sorèze
progetto strutture | BETOM Ingegnerie, Capterre Region, VPEAS

Chiesa di Santa Bibiana

progetto architettonico | Perspectiva Studio - Dimitri Ticconi
localizzazione | Via Giolitti 154, Roma, Italia
dati tecnici | restauro e conservazione delle superfici intonacate e decorate della facciata di S. Bibiana risalente al rimodernamento seicentesco ideato e condotto da Gianlorenzo Bernini (1599-1680); manutenzione dei lastri solari a copertura della navata di destra, e della sacrestia; realizzazione di una controparete esterna ad alta inerzia termica a protezione del ciclo affrescato interno di Pietro da Cortona del quale si è anche operato un parziale restauro
committente | Ente Parrocchia di Santa Bibiana
progetto strutture | Arch. Dimitri Ticconi
progetto impianti | Impianto illuminotecnico Arch. Giorgio Della Longa
direttore dei lavori | Arch. Stefano Di Stefano
impresa appaltatrice | Progest srl, Roma

Complesso Spagna Mignanelli e flagship store Valentino

progetto architettonico | Polis srl - Gennaro Farina
localizzazione | Piazza di Spagna e Piazza Mignanelli, Roma, Italia
dati tecnici | facciata Piazza di Spagna 4.500 mq.
committente | Valentino SpA
progetto impianti | IT Impianti tecnologici - IECI
Progetto impianti elettrici e meccanici
direttore dei lavori | Ing. Stefano Calzolari
impresa appaltatrice | Valentino SpA

Ambienti monumentali dell'ex Hôtel De Galliffet Istituto Italiano di Cultura

progetto architettonico | stARTT - Simone Capra, Claudio Castaldo, Francesco Colangeli, Dario Scaravelli
localizzazione | P50 Rue de varenne Parigi, Francia
dati tecnici | riqualificazione degli ambienti monumentali dell'Hôtel De Galliffet Istituto Italiano di Cultura a Parigi; 302 mq.
committente | Istituto Italiano di Cultura a Parigi
progetto strutture | stARTT
progetto impianti | progetto illuminotecnico: Viabizzuno; impianti: Acousticlight
direttore dei lavori | stARTT
impresa appaltatrice | Italy Set
fotografie | Gabriele Lungarella

Interior Design della Cappella Claver

progetto architettonico | Studio Callocchia - Gaetano Callocchia, Giovanni Callocchia
localizzazione | Via dell'Olmata 16, Roma, Italia
committente | Congregazione delle Suore Missionarie di San Pietro Claver
progetto strutture | Studio Callocchia
direttore dei lavori | Arch. Gaetano Callocchia
impresa appaltatrice | La Speranza srl
fotografie | Studio Callocchia

Palazzo De Torres Lancellotti

progetto architettonico | Studio di Architettura Enzo Pinci e Associati - Enzo Pinci
localizzazione | Roma, Italia
dati tecnici | restauro generale e risanamento conservativo delle facciate
committente | Famiglia Massimo Lancellotti
direttore dei lavori | Arch. Enzo Pinci
impresa appaltatrice | San Filippo srl

Palazzo Pesce Delfino

progetto architettonico | Studio Santoli, Tomassoni, Zanca - Daniela Santoli, Marco Tomassoni, Antonio Zanca, Renato Zanca
localizzazione | Piazza Margana 35, Roma, Italia
dati tecnici | restauro, consolidamento statico, rifacimento prospetti e coperture, ristrutturazione interna su più livelli, arredamento di interni con finalità turistico-ricettiva
committente | Pesce-Delfino
progetto strutture | Ing. Renato e Antonio Zanca
direttore dei lavori | Ing. Antonio Zanca
impresa appaltatrice | Edilmann srl
fotografie | Marco Tomassoni

ristrutturazioni

Le Stamperie

progetto architettonico | 3C+T Capolei Cavalli Architetti Associati - Fabrizio Capolei

localizzazione | Via Urbana 152, Roma, Italia

dati tecnici | superficie area costruita

e cubatura: 3.000 mq.;

importo opere: € 20.000.000,00

committente | Nuova Immobiliare Monti (Fratelli Navarra)

progetto strutture | A.T. Advanced Technologies srl

progetto impianti | A.T. Advanced Technologies srl

direttore dei lavori | Arch. Fabrizio Capolei,

Gabriele Novembri

impresa appaltatrice | Italiana Costruzioni S.p.A.



Ristorante "BurBaCa Roma"

progetto architettonico | A+5 Studio -

Claudio Battisti, Roberto Amatori,

Antonio Pantano

localizzazione | Via del Porto Fluviale 5C-E-F-G,

Roma, Italia

dati tecnici | superficie costruita: 400 mq.

committente | Burbaca Roma srl

progetto impianti | impianti elettrici:

Ing. Lorenzo Venezia; impianti meccanici:

Ing. Federico Reginelli

direttore dei lavori | Arch. Claudio Battisti

impresa appaltatrice | Gecap S.r.l.



Ristorante "Bell"

progetto architettonico | Luca Braguglia

Architetto

localizzazione | Via Chiana 80-86, Roma, Italia

dati tecnici | 150 mq.

committente | privato

direttore dei lavori | Arch. Luca Braguglia

fotografie | Stefano Segati

Casa FT

progetto architettonico | Fabio Carrabetta Architetto

localizzazione | Via Santeramo in Colle 20, Roma, Italia

committente | privato

progetto strutture | Arch. Fabio Carrabetta

progetto impianti | domotica e impianti elettrici:

C.R.A.M. Impianti di Mauro Carrabetta

direttore dei lavori | Arch. Fabio Carrabetta

impresa appaltatrice | RE Costruzioni

fotografie | Luigi Filetici



Casa Guglielma

in Via Tor Caldara

progetto architettonico | DeliSabatini Architetti -

Francesco Deli, Francesco Sabatini

localizzazione | Via di Tor Caldara, Roma, Italia

committente | privato

direttore dei lavori | DeliSabatini Architetti



"Point Optique Chatedral"

Negozi di occhiali

progetto architettonico | Paola De Santis

Studio di Architettura e Ingegneria -

collaboratori: Arch. Giulia Giansante,

Arch. Simone Bernabei

localizzazione | Colmar, Alsazia, Francia

dati tecnici | ristrutturazione dello spazio

interno su tre livelli con poche opere

di demolizione e costruzione,

nuovo arredamento, nuova illuminazione,

nuova distribuzione dell'impianto elettrico

committente | Mr. Marc Dietrich

progetto strutture | Arch. Paola De Santis

progetto impianti | Arch. Simone Bernabei

direttore dei lavori | Arch. Paola De Santis

impresa appaltatrice | Devoto SpA

Cisterna di Latina

Althobaity Jewellery

progetto architettonico | Inea -

Gianluca Albera, Diego Germani -

collaboratori: Arch. Luciana Bianchini,

Arch. Jessica Priore, Arch. Giuseppe Faraci,

Arch. Davide Palmacci, Arch. Gabriele Fassina,

Arch. Abbas Khamiss

localizzazione | Jeddah, Arabia Saudita

dati tecnici | Centro Commerciale

committente | El Khayyat Group

progetto impianti | impianti meccanici

ed idraulici: Ing. Flavio D'Andrea;

impianti elettrici: Ing. Marco Caporali

direttore dei lavori | Inea

impresa appaltatrice | First Advanced



Presidio Ospedaliero "San Martino"

Nuovo Padiglione Materno Infantile

progetto architettonico | Lenzi Consultant srl -

Braccio Oddi Baglioni, Marcella Fedele

localizzazione | Belluno, Italia

dati tecnici | incarico: progettazione definitiva

D.L. superficie: 3.250 mq.; volume: 13.650 mc.

committente | Azienda U.L.S.S. n.1 di Belluno

progetto strutture | Ing. Walter Mazzoran

progetto impianti | Ing. Bruno Sanson -

Studio Sanson e Associati, Interior Design:

Laura Grimaldi, Eleonora Smargiassi

direttore dei lavori | Arch. Braccio Oddi Baglioni

impresa appaltatrice | SICREA SpA



Appartamento in Via della Palombella

progetto architettonico | Pediconi Magagnini

Architetti Associati - Camillo Pediconi,

Giancarlo Pediconi, Riccardo Magagnini

localizzazione | Via della Palombella, Roma, Italia

dati tecnici | € 180.000,00

committente | privato

direttore dei lavori | Arch. Camillo Pediconi

impresa appaltatrice | Impresa Tavolini

Accademia di Belle Arti della Repubblica Araba d'Egitto

progetto architettonico | Quasar Progetto -
Benedetto Todaro, Roberto Palumbo
Studio Linea - Carlo Maggini
(architetto proponente)
Studiokami - Emanuele Mantrici
Alfredo Benedetti, Luca Leonori
localizzazione | Via Omero 4, Roma, Italia
dati tecnici | 7.000 mq. coperti suddivisi tra due
edifici uniti da un corpo di collegamento vetrato;
3.500 mq. di giardini e porticati, 1 teatro/cinema,
1 museo (il primo e unico museo egizio della
Repubblica Egiziana al di fuori dei confini
nazionali), 1 exhibition hall, 1 biblioteca,
1 ristorante, 1 sala multimediale, 10 studi
per artisti, 4 suite, 2 appartamenti, uffici,
teatro all'aperto, giardini
committente | Ministero della Cultura
della Repubblica Araba d'Egitto
progetto strutture | Ing. Calogero Benedetti
direttore dei lavori | Ing. Calogero Benedetti,
Arch. Carlo Maggini, Arch. Benedetto Todaro
impresa appaltatrice | De Carlo infissi SpA -
D'Onghia Costruzioni srl

The White Snake Townhouse

progetto architettonico | Space4Architecture -
Michele Busiri Vici, Clementina Ruggieri
localizzazione | Upper West Side, New York, USA
dati tecnici | fornitori: GD Cucine / Optimum
Windows
progetto strutture | Agencie Group (Sarrah Kahn)
progetto impianti | Andrew Collins
fotografie | Beatrice Pediconi

Attico

progetto architettonico | Studio Acrivoulis -
Maria Acrivoulis
localizzazione | Roma, Italia
dati tecnici | superficie al netto delle murature
perimetrali: 70 mq.; balconi e terrazzi: ca. 40 mq.
committente | privato
progetto strutture | Arch. Maria Acrivoulis
impresa appaltatrice | Gruppo SAEM
fotografie | Vito Corvasce

Auditorium della Tecnica nella sede di Confindustria

progetto architettonico | T Studio -
Guendalina Salimei -
gruppo di lavoro: Arch. F. Ferone,
Arch. G. Giampiccolo, Arch. D. Marzo, G. Carletti,
Arch. A. Giustizieri, G. Testiccioli
committente | AEDIFICATIO SpA
progetto strutture | sicurezza: Ing. F. Trimarchi
progetto impianti | meccanici, elettrici e speciali:
Ing. P. Torelli
consulenti | M. Facondini (consulenza acustica)
Geom. M. Mercuri (consulenza prevenzione
e incendi), Geom. E. Piedi (consulenza impianti
di scena), Fabrizio De Santis (consulenza
progetto illuminotecnico)
direttore dei lavori | Ing. Domenico Germanò,
MASTER
impresa appaltatrice | S.A.R.E.P. srl, Edil.Pav.
di Sandro Sigismondi, Climater srl
fotografie | Renato Franceschin - Blu Cobalto srl

Residenza in Via Vittoria

progetto architettonico | Valentina Armetta
localizzazione | Via Vittoria, Roma, Italia
dati tecnici | superficie costruita: 180 mq.
committente | privato
impresa appaltatrice | T.C.R. S.r.l.
Tenca Costruzioni Restauri
fotografie | Francesco Pinto, Courtesy V. Armetta

Edificio rustico

progetto architettonico | Maria Luisa Assogna -
collaboratori: Arch. Lucio Assogna,
Arch. Pierluigi Limiti, Ing. Marco Michelangeli
localizzazione | Comune di Leonessa, Rieti, Italia
committente | Arch. Lucio Assogna,
Ing. Marco Michelangeli

Appartamento a Lungotevere Flaminio

progetto architettonico | Alessia Bennani
localizzazione | Lungotevere Flaminio, Roma,
Italia
committente | Iris De Santics
dati tecnici | superficie: 145 mq.; costo totale:
€ 350.000,00; luci: Viabbizzuno, Album, MOOI,
Fontana Arte, Artemide, Fendi Casa,
Bang e Olufsen; art advisor: Alessia Bennani;
opere di: Alighiero Boetti, Mario Schifano,
Romero Britto, Massimo Catalani, Giulio Rigoni,
Irem Inceday, Francesco Canini
progetto impianti | Arch. Alessia Bennani
direttore dei lavori | Arch. Alessia Bennani
Architect PhD - Adjunct Professor
impresa appaltatrice | EDIL SERVICE 94 srl
fotografie | Alessia Bennani

Immobile di 300 mq.

progetto architettonico | Clemente Busiri Vici
localizzazione | Roma, Italia
direttore dei lavori | Arch. Clemente Busiri Vici
impresa appaltatrice | John Catena Restauri Edili

Villino in Via Siliceto

progetto architettonico | Leonardo Busiri Vici
in collaborazione con Arch. Patrizio Busiri Vici
localizzazione | Via Guglielmo Siliceto 7/9, Roma, Italia
committente | ACCREDIA - L'Ente Italiano di Accreditamento
direttore dei lavori | Arch. Leonardo Busiri Vici

"Casa sulla scalinata"

progetto architettonico | Calcaprina Architecture - Giulio Paolo Calcaprina
localizzazione | Via S. Onofrio 24, Roma, Italia
committente | Ing. Andrea Papini
impresa appaltatrice | EDIL SERVICE 94 srl

Appartamento sul parco

progetto architettonico | Antonella Candelori
localizzazione | Roma, Italia
committente | privato
dati tecnici | fornitore: Porcellanosa, Mondialtende
impresa appaltatrice | Fratoni srl

"Bianca e colorata"

progetto architettonico | Federico Celletti,
Interior Designer Rita Di Giulio
collaboratori: Arch. Paolo Di Bacco
localizzazione | Parioli, Roma, Italia
dati tecnici | appartamento 240 mq.
committente | privato
direttore dei lavori | Arch. Federico Celletti

Appartamento privato

progetto architettonico | Barbara Colleluori
localizzazione | Quartiere Trieste, Roma, Italia
dati tecnici | superficie: 100 mq.
committente | privato

CF House

progetto architettonico | Evels & Papitto
Associated | B4architects - Gianluca Evels,
Stefania Papitto
localizzazione | Roma, Italia
dati tecnici | superficie: 90 mq.; ristrutturazione
integrale appartamento, demolizione
e ricostruzione tramezzature, nuovi impianti
elettrico, idrico, gas, condizionamento,
Interior e Lighting Design
committente | privato
progetto impianti | illuminotecnica:
Arch. Giorgio Latessa, Pianeta Ufficio srl
direttore dei lavori | Arch. Gianluca Evels
impresa appaltatrice | Edilstar studio's srl Roma

Appartamento privato

progetto architettonico | Roberta Gallo
consulente scenografa Loredana Luana Cassano
localizzazione | Roma, Italia

Bistrot-champagnerie

"La Petrilleria"

progetto architettonico | Insula Architettura
e Ingegneria - Eugenio Cipollone,
Roberto Lorenzotti, Paolo Orsini
localizzazione | Via Metauro 55-59, Roma, Italia
dati tecnici | oggetto dell'incarico: progetto
preliminare, definitivo, esecutivo, direzione
lavori, progettazione grafica coordinata;
consistenze: 63 mq.; modalità di incarico:
affidamento diretto; stato dell'opera: realizzato
committente | Luca e Sara Petrillo
progetto strutture | Insula Architettura
e Ingegneria srl (Eugenio Cipollone,
Nicoletta Marzetti, Paolo Diglio)
direttore dei lavori | Arch. Eugenio Cipollone
impresa appaltatrice | Living srl

"Venatura"

progetto architettonico | Lares-CHT70 -
Christian Tattoli
localizzazione | Via Tripoli 35b, Roma, Italia
committente | PQ Ortopedia srl
direttore dei lavori | Arch. Christian Tattoli
impresa appaltatrice | Falegnameria Paolo
Sbrozzi

Cube House

progetto architettonico | Noses Architects -
Luca Gasparini
localizzazione | Roma, Italia
committente | privato
direttore dei lavori | Luca Gasparini
progetto strutture | Noses Architects
fotografie | Filippo Vinardi

Ampliamento del Beldes Hotel

progetto architettonico | Ottaviani Associati -
Alessandro Ottaviani, Francesca Patrizi
localizzazione | Roma, Italia

dati tecnici | Il progetto è stato autorizzato in virtù della Legge Regionale 21/09 e s.m.i. (cd Piano Casa), per un ampliamento complessivo di 188 mq. di SUL ed ha compiuto un iter amministrativo, durato circa 2 anni. Parere Preventivo del D.A.C., Nulla Osta della Soprintendenza Speciale per i Beni Archeologici, Autorizzazione Sismica del Genio Civile, sono solo alcuni degli step procedurali affrontati. Uno degli aspetti più interessanti dell'intervento è legato alla progettazione strutturale, in quanto si è optato per realizzare una struttura con giunto sismico, completamente svincolata dall'esistente. La struttura parte da una fondazione in c.a., realizzata nel piano seminterrato dell'edificio e continua attraversandone tutti i livelli, con un reticolo di pilastri, travi e croci in acciaio giuntati tra loro. I solai, realizzati anch'essi con travi in acciaio; lamiera grecata e getto di completamento, sono stati dimensionati per occupare il minimo spessore.

Oramai di tutto ciò non rimane traccia visiva in quanto tutti gli elementi costruttivi sono stati rivestiti con cavedi e controsoffitti e la memoria dell'intervento strutturale è affidata ad alcuni profili in acciaio, volutamente lasciati a vista, che reggono la sottostruttura della parete verde. Dal punto di vista tecnologico è interessante rilevare che le murature esterne sono state realizzate in cartongesso con un pacchetto che prevede una lastra esterna Knauf AQUAPANEL e doppia coibentazione Knauf ISOROCCIA; questa soluzione oltre ad assicurare alte prestazioni energetiche ha contribuito a contenere il peso gravante sui nuovi solai. L'edificio è stato dotato di un impianto fotovoltaico con scambio sul posto e di un impianto solare termico a supporto della centrale termica esistente

committente | privato

progetto strutture | PIERREQUADRO ASSOCIATI

progetto impianti | PRO.ME.SI srl

direttore dei lavori | Arch. Alessandro Ottaviani

impresa appaltatrice | EDILETICA srl

Immobile in Via Sforza

progetto architettonico | Simona Ruggeri
localizzazione | Via Sforza 14, Roma, Italia
committente | Ministero delle Infrastrutture
e dei Trasporti - Provveditorato Interregionale
per le Opere Pubbliche per il Lazio, l'Abruzzo
e la Sardegna

dati tecnici | importo lavori comprensivo
degli oneri per la sicurezza: € 591.173,00;
importo complessivo: € 730.000,00

progetto impianti | Ing. Angelo Ricci
direttore dei lavori | Ministero delle Infrastrutture
e dei Trasporti

impresa appaltatrice | F.D.M.

spazi pubblici

Nuovo Porto di Marina di San Vincenzo

progetto architettonico | 3C+t Capolei Cavalli Architetti Associati - Pierfrancesco Capolei, Giunio Valerio Cavalli
localizzazione | Marina di San Vincenzo, Livorno, Italia
dati tecnici | posti barca: 350; superficie totale specchi protetti: 45.000 mq.; superficie totale piazzali operativi: 8000 mq.; lunghezza banchine e pontili attraccabili: 1.050 mt.; profondità all'imboccatura: 3.5 mt.; profondità aree interne: comprese fra 2 e 3 mt.; dighe foranee: mt. 660 + 125

Stazione di Vigna Clara

progetto architettonico | AMAART Architects - Andrea Abatecola, Alessia Maggio
localizzazione | Roma, Italia

Clorophilla - Plus

progetto architettonico | COFFICE Studio di Architettura e Urbanistica - Francesco Colarossi, Luisa Saracini, Paolo Colarossi
localizzazione | Cisterna, Latina, Italia
dati tecnici | progettazione e realizzazione di due parcheggi di scambio modale con copertura fotovoltaica per la ricarica di auto e bici elettriche. La struttura della pensilina è in legno lamellare e lamine di acciaio, i pannelli fotovoltaici sono celle in silicio monocristallino poste tra due strati di vetro extrachiaro
committente | Comune di Cisterna di Latina
progetto strutture | Arch. Francesco Colarossi
direttore dei lavori | Arch. Francesco Colarossi
impresa appaltatrice | Tecnosystem e Artek

Giardino sensoriale al Parco delle Rupicole

progetto architettonico | MTstudio - Matteo Clemente, Tommaso Empler
localizzazione | Via delle Rupicole, Roma, Italia
dati tecnici | circa 3.700 mq.
committente | Roma Capitale - Dipartimento Promozione dei Servizi Sociali e della Salute
progetto strutture | MTstudio
direttore dei lavori | MTstudio

Bologna Shoah Memorial

progetto architettonico | SET Architects - Lorenzo Catena, Onorato di Manno, Andrea Tanci
localizzazione | Bologna, Italia
dati tecnici | area d'intervento: 2000 mq.; dimensioni opera: 4x10x10 mt.; struttura: lastre di acciaio Cor-Ten sp. 8 mm. incastrate e saldate; peso: 40 tonnellate; fondazioni: sistema di travi HEB100 a graticcio
committente | Comunità Ebraica di Bologna
progetto strutture | Proges Engineering Ing. Andrea Imbrenda
progetto impianti | illuminazione: Erco
direttore dei lavori | SET Architects
impresa appaltatrice | Si Produzioni srl
fotografie | Ugo Salerno, Simone Bossi

Parco Urbano "Baden-Powell"

progetto architettonico | Studio Assaus - Alessio Scarale
localizzazione | San Severo, Foggia, Italia
committente | Comune di San Severo
progetto strutture | Arch. Alessio Scarale
progetto impianti | Ing. Attilio Iannantuoni
direttore dei lavori | Arch. Alessio Scarale
impresa appaltatrice | Vivai Antonio Marrone srl

Chalet sul Lago di Posta Fibreno

progetto architettonico | Studio Priori - Giancarlo Priori
localizzazione | Riserva naturale di Posta Fibreno, Frosinone, Italia

Stazione Metro Jonio

progetto architettonico | Studio Purini / Thermes - Franco Purini, Laura Thermes
localizzazione | Roma, Italia
dati tecnici | cubatura stazione e parcheggi fuori terra: 51.600 mc.; cubatura negozi: 4.880 mq.; cubatura totale: 56.480 mq.
committente | Roma Metropolitane
progetto strutture | Studio Purini / Thermes
direttore dei lavori | Studio Purini / Thermes
impresa appaltatrice | ATI Salini Costruttori Spa, Tecnimont Spa, I.C.O.P. SPA

Cinecittà Play Garden

progetto architettonico | Studio TondOquadro - Lucia Nigri, Erica Briani Pereyra de Leon
localizzazione | Roma, Italia
dati tecnici | installazione ludica pensata come una vera e propria forma educativa dell'arte e dell'architettura all'interno del parco esistente degli storici Studios cinematografici di Cinecittà
committente | Cinecittà si mostra - Cinecittà Entertainment
progetto strutture | Studio TondOquadro
impresa appaltatrice | Contracting Company: Sr Arredamenti

Parcheggio in Via Kennedy

progetto architettonico | Bruno Battelli
localizzazione | Ladispoli, Roma, Italia
committente | Amministrazione comunale di Ladispoli
dati tecnici | sicurezza: Arch. Bruno Battelli; importo del progetto: € 300.000,00; superfici oggetto di trasformazioni: 1.500mq.; superficie aree stradali di pertinenza: 7.900 mq.; pietra delle panchine: pietra dorata - Pietra Dorata srl - Manciano (GR); pavimenti in ciottoli: Salizzo dé Cogoli srl - Caerano di S. Marco (TV); corpi illuminanti carrabili: Gruppo Disano SpA Rozzano (MI); fontana in ghisa: Fonderie Viterbesi-Viterbo
direttore dei lavori | Arch. Bruno Battelli
impresa appaltatrice | A. S. Scavi - Fiumicino (RM)

Lungomare di Schiavonea

progetto architettonico | RicciSpaini Architetti Associati srl - Filippo Spaini, Alberto Birindelli, Maddalena Ferretti, Rossana Lamanna, Elisabetta Piccione, Luana Prunesti, Alberto Raimondi, Massimo Tiberi
localizzazione | Cosenza, Italia

allestimenti

Museo delle Mura

Mostra

"Trasmutazione e trasmissioni"

progetto architettonico | A3 studio - Antonio Aportone

localizzazione | Via di S. Sebastiano, Roma, Italia

Stand fieristico

"MISURA BI Arredamenti"

progetto architettonico | ARC studio - Claudio Bernardino, Anna Gentile

localizzazione | Arezzo, Italia

dati tecnici | stand 45 mq.

committente | MISURA BI Arredamenti

progetto strutture | ARC studio

direttore dei lavori | ARC studio

Nuovo Museo della Zecca

progetto architettonico | Gianni Bulian,

Studio Gianni Bulian; Federica Bulian,

Iliara Giannetti, Stefano Bulian,

Francesco Spanedda (coordinamento

integrazioni progettuali)

localizzazione | Via Salaria 712, Stabilimenti

del Poligrafico, Roma, Italia

dati tecnici | ca. 1.500 mq.

committente | IPZS | Istituto Poligrafico

e Zecca dello Stato

progetto impianti | STEPA srl (progettazione

impiantistica Museo); R.U.P. ing. Francesco Bigi;

D.L. Geom. Dante Murri

impresa appaltatrice | Galadini srl

fotografie | Gianni Bulian

Mostra

"In Italy / In Puglia"

progetto architettonico |

Dario Curatolo Architetto

localizzazione | Fiera del Levante, Bari, Italia

dati tecnici | ca. 1.500 mq.

committente | Federlegno Arredo,

Regione Puglia

progetto grafico | Four in the morning srl

allestimento | Fidanzia Sistemi srl

Mostra

"Da Sud. Le radici meridionali dell'Unità Nazionale"

progetto architettonico | Next Urban Solutions - Luca Milan, Carlotta Giannessi,

Rosario Giorgio Mastrobattista

localizzazione | Palazzo Reale, Napoli, Italia

committente | Presidenza del Consiglio

dei Ministri.

Unità per le celebrazioni dei 150 anni

dell'Unità d'Italia

direttore dei lavori | Arch. Rosario Giorgio

Mastrobattista

Mostra

"Palmiro Togliatti, un padre della Costituzione"

progetto architettonico | STALKagency -

Alessandro d'Onofrio, Vittoria Grifone,

Fabio Speranza

localizzazione | Sala della Regina a Montecitorio,

Roma, Italia

committente | Fondazione Istituto Gramsci,

Roma

direttore dei lavori | STALKagency

Le passioni di Orlando

progetto architettonico | Franco Zagari

Studio di Architettura e paesaggio

localizzazione | Bastione Sangallo,

Giardino Scotto, Lungarno Leonardo Fibonacci 2,

Pisa, Italia

dati tecnici | tavoli con piano in ceramica

smaltata su lava vulcanica cm. 220 x 92,7

e gambe in acciaio laminato

"Triumphs and Laments" di William Kentridge

"Procession" di Marcello Leotta

progetto architettonico | Luca Zevi

localizzazione | Lungotevere, Roma, Italia

yacht design

"Castagnola"

38M Water-Jet

Motor Yacht

progetto architettonico |

Borzelli & Berta Architetti -

Sara Berta, Andrea Borzelli

localizzazione | Roma, Italia

Ridisegno tecnico ed estetico

di "ATIM II"

progetto architettonico |

Duck Design | Massimo Paperini

Yacht Designers

localizzazione | Roma, Italia

Mega Yacht "CHOPI CHOPI"

Progetto linee esterne

e compartimentazione interni

progetto architettonico |

Zuccon International Project srl

localizzazione | Roma, Italia

ABDR Architetti Associati
 Fuksas Associati
 IaN+
 Petreschi Architects
 Seste Engineering srl
 Studio Progetto srl
 Studio Stella | Ferrini A. A.
 Studio Valle Progettazioni
 Nemesi & Partners srl
 Alvisi Kirimoto + Partners
 AMA Group
 Mario Cutuli
 Giunti Architetture
 inhabitO Studio Associato
 Labics
 Lazzarini Pickering Architetti srl
 Paolo Portoghesi
 SCP Studio Costa Progettazioni
 Studio Metamorfosi
 Studio Pedone
 Sincrostudio
 Studio Tecnico Associato Buttarò, Sorge, Criscoli
 Studio Transit
 Fausto Cacchi / Raynaldo Perugini
 Carlo Carreras
 Francesco Correnti / Paola Moretti
 Cupelloni Architettura srl
 Carolina De Camillis / Riccardo Fibbi
 Francesco Montuori e Associati
 n! Studio
 Perspectiva Studio
 Polis srl
 stARTT
 Studio Callocchia
 Studio di Architettura Enzo Pinci e Associati
 Studio Santoli, Tomassoni, Zanca
 3C+1 Capolei Cavalli Architetti Associati
 A+5 Studio
 Luca Braguglia Architetto
 Fabio Carrabella Architetto
 DelSabatini Architetti
 Paola De Santis
 Inea
 Lenzi Consultant srl
 Pediconi Magagnini A. A.
 Quasar Progetto
 Space4Architecture
 Studio Acrivoullis
 T Studio
 Valentina Armetta
 Maria Luisa Assogna
 Alessia Bennani
 Clemente Busiri Vici
 Leonardo Busiri Vici
 Calcaprina Architecture
 Antonella Candelori
 Federico Celletti Architetto
 Barbara Colleluori
 Evelis & Papitto Associates | B4architects
 Roberta Gallo
 Insula Architettura e Ingegneria
 Lares-CHT70
 Noses Architects
 Ottaviani Associati
 Simona Ruggeri
 3C+1 Capolei Cavalli Architetti Associati
 AMAART Architects
 COFFICE | Studio di Architettura e Urbanistica
 MTstudio
 SET Architects
 Studio Assaus
 Studio Priori
 Studio Purini / Thermes
 Studio TondOQuadro
 Bruno Battelli
 Riccispaini Architetti Associati srl
 A3 Studio
 ARC studio
 Gianni Bulian
 Dario Curatolo Architetto
 Next Urban Solutions
 STALKagency
 Franco Zagari | Studio di Architettura e Paesaggio
 Luca Zevi
 Borzelli & Berta Architetti
 Duck Design | Massimo Paperini Yacht Designers
 Zuccon International Project srl

€ 29,00

ISBN 978-88-99836-15-3



9 788899 836153