





V. IMBERT

ANNO





Introduction 3 Toisons
 la première tapisserie
 la 2^{ème} tapisserie
 la 3^{ème} tapisserie
 la 4^{ème} tapisserie
 la 5^{ème} tapisserie
 la 6^{ème} tapisserie
 la 7^{ème} tapisserie
 la 8^{ème} tapisserie
 la 9^{ème} tapisserie
 la 10^{ème} tapisserie
 la 11^{ème} tapisserie
 la 12^{ème} tapisserie
 la 13^{ème} tapisserie
 la 14^{ème} tapisserie
 la 15^{ème} tapisserie
 la 16^{ème} tapisserie
 la 17^{ème} tapisserie
 la 18^{ème} tapisserie
 la 19^{ème} tapisserie
 la 20^{ème} tapisserie
 la 21^{ème} tapisserie
 la 22^{ème} tapisserie
 la 23^{ème} tapisserie
 la 24^{ème} tapisserie
 la 25^{ème} tapisserie
 la 26^{ème} tapisserie
 la 27^{ème} tapisserie
 la 28^{ème} tapisserie
 la 29^{ème} tapisserie
 la 30^{ème} tapisserie
 la 31^{ème} tapisserie
 la 32^{ème} tapisserie
 la 33^{ème} tapisserie
 la 34^{ème} tapisserie
 la 35^{ème} tapisserie
 la 36^{ème} tapisserie
 la 37^{ème} tapisserie
 la 38^{ème} tapisserie
 la 39^{ème} tapisserie
 la 40^{ème} tapisserie
 la 41^{ème} tapisserie
 la 42^{ème} tapisserie
 la 43^{ème} tapisserie
 la 44^{ème} tapisserie
 la 45^{ème} tapisserie
 la 46^{ème} tapisserie
 la 47^{ème} tapisserie
 la 48^{ème} tapisserie
 la 49^{ème} tapisserie
 la 50^{ème} tapisserie
 la 51^{ème} tapisserie
 la 52^{ème} tapisserie
 la 53^{ème} tapisserie
 la 54^{ème} tapisserie
 la 55^{ème} tapisserie
 la 56^{ème} tapisserie
 la 57^{ème} tapisserie
 la 58^{ème} tapisserie
 la 59^{ème} tapisserie
 la 60^{ème} tapisserie
 la 61^{ème} tapisserie
 la 62^{ème} tapisserie
 la 63^{ème} tapisserie
 la 64^{ème} tapisserie
 la 65^{ème} tapisserie
 la 66^{ème} tapisserie
 la 67^{ème} tapisserie
 la 68^{ème} tapisserie
 la 69^{ème} tapisserie
 la 70^{ème} tapisserie
 la 71^{ème} tapisserie
 la 72^{ème} tapisserie
 la 73^{ème} tapisserie
 la 74^{ème} tapisserie
 la 75^{ème} tapisserie
 la 76^{ème} tapisserie
 la 77^{ème} tapisserie
 la 78^{ème} tapisserie
 la 79^{ème} tapisserie
 la 80^{ème} tapisserie
 la 81^{ème} tapisserie
 la 82^{ème} tapisserie
 la 83^{ème} tapisserie
 la 84^{ème} tapisserie
 la 85^{ème} tapisserie
 la 86^{ème} tapisserie
 la 87^{ème} tapisserie
 la 88^{ème} tapisserie
 la 89^{ème} tapisserie
 la 90^{ème} tapisserie
 la 91^{ème} tapisserie
 la 92^{ème} tapisserie
 la 93^{ème} tapisserie
 la 94^{ème} tapisserie
 la 95^{ème} tapisserie
 la 96^{ème} tapisserie
 la 97^{ème} tapisserie
 la 98^{ème} tapisserie
 la 99^{ème} tapisserie
 la 100^{ème} tapisserie

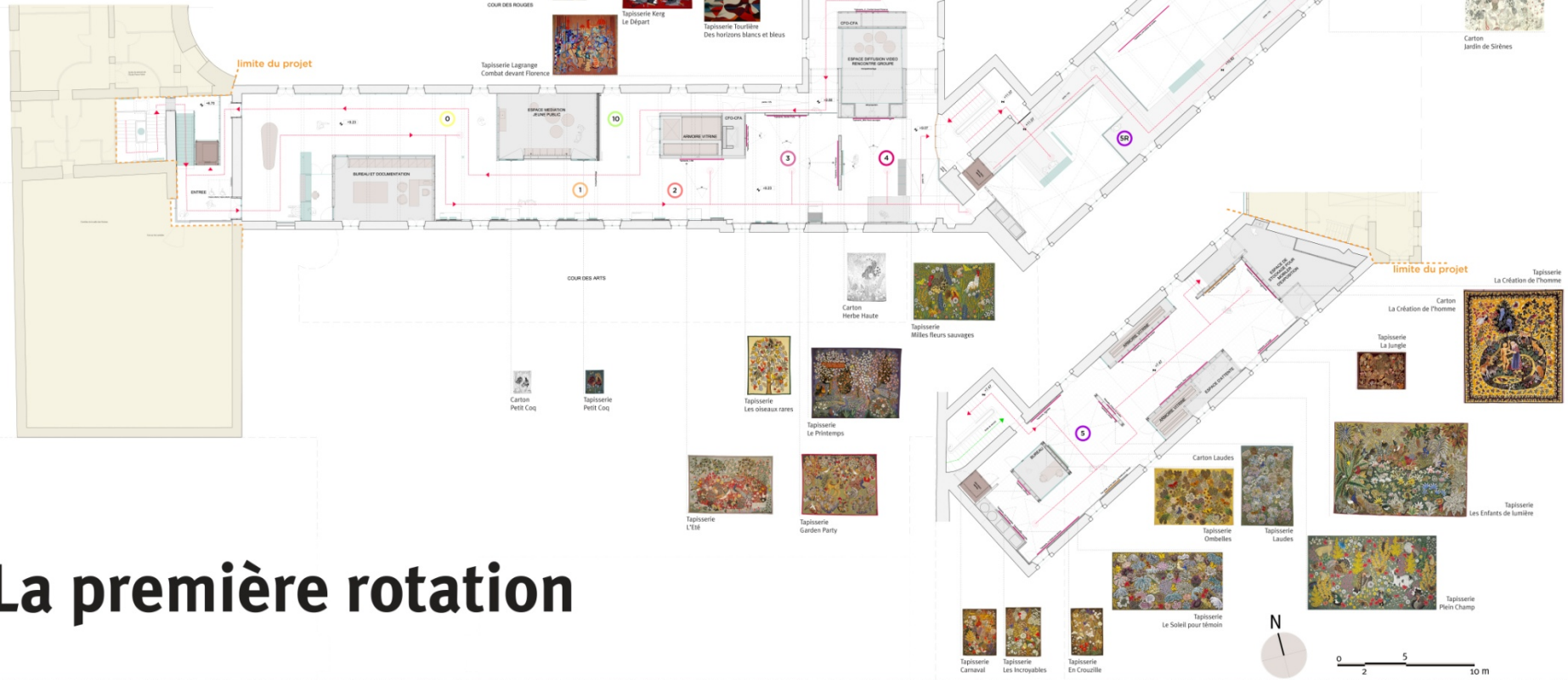
Genèse d'une collection →

Le legs Goubely
 Suzanne Goubely, directrice de l'ancienne maison où Dom Robert faisait tisser ses cartons, légué à sa mort en février 1997 à l'abbaye d'En Calcat, le fonds de son atelier de tissage qui fut un des plus prestigieux d'Aubusson : une dizaine de tapisseries de Dom Robert et une trentaine d'œuvres d'artistes tissés par l'atelier, principalement de Mario Prassinos et de Michel Tourlière mais également des pièces de Fuatrand, Furto, Gromaire, Kerg, Lagrange, Lurcat, Sicard, Singler et Taillazy.

Tissages et acquisitions pour la collection
 Après le décès de Dom Robert quelques mois plus tard, la communauté d'En Calcat entreprend d'enrichir ce patrimoine :
 - par l'achat en salle des ventes ou auprès de particuliers d'une dizaine de tapisseries de Dom Robert,
 - par le tissage en exemplaires d'artistes d'une trentaine de cartons de Dom Robert, au sein de l'ancien atelier Goubely, rebaptisé Atelier de La Beauce, jusqu'en 2005, date qui marque sa fermeture définitive.

Le 16 avril 2012, une convention de dépôt de la Collection Goubely-En Calcat est signée pour 33 ans entre la communauté d'En Calcat et le Syndicat mixte de l'abbaye-école de Sorliès. Le fonds artistique comprend 2598 œuvres dont : 91 tapisseries, 130 cartons, 16 maquettes, 2337 dessins, 23 aquarelles et 1 peinture.
 S'ajoutent à cet ensemble des photographies d'auteurs, le fonds d'archives d'entreprise de l'Atelier Goubely ainsi qu'une partie du dossier d'archives Dom Robert de l'abbaye d'En Calcat.

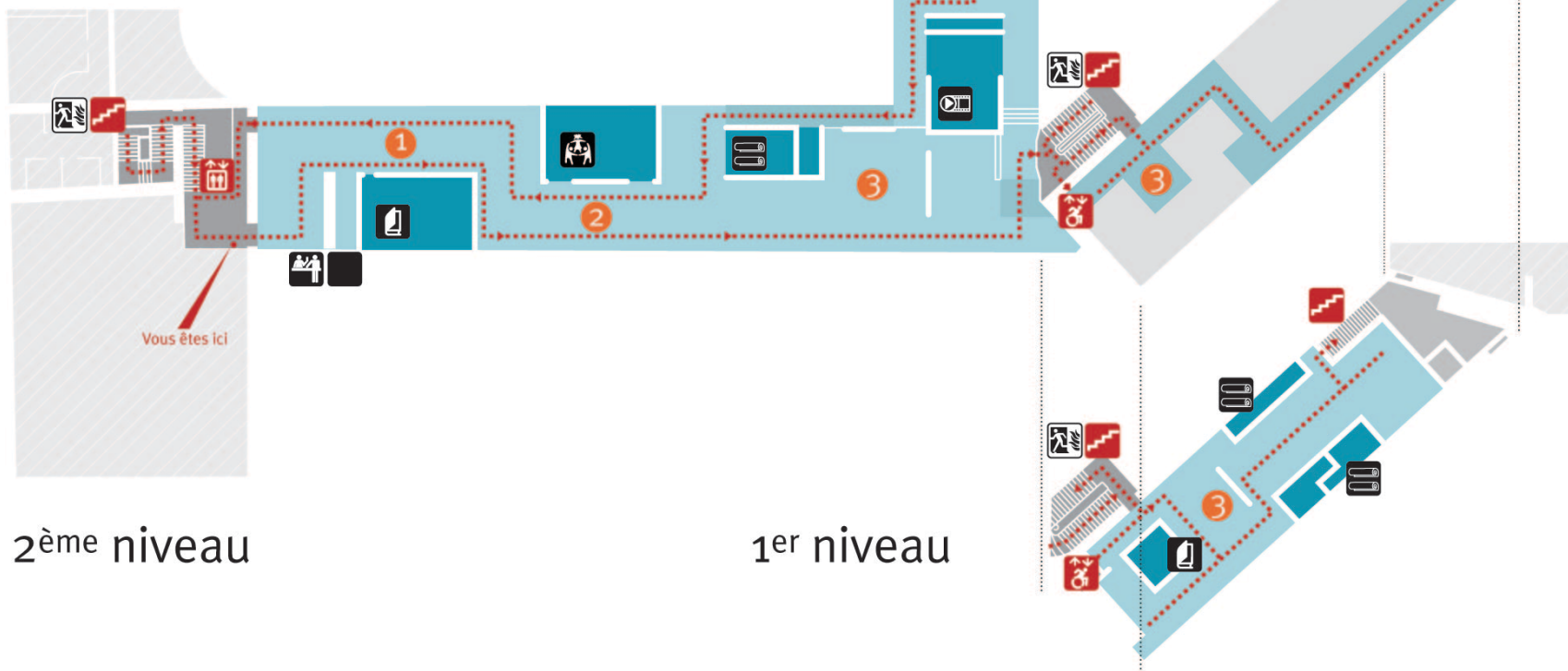
Brigitte Beneteau, Conservateur en chef du patrimoine départemental du Tam

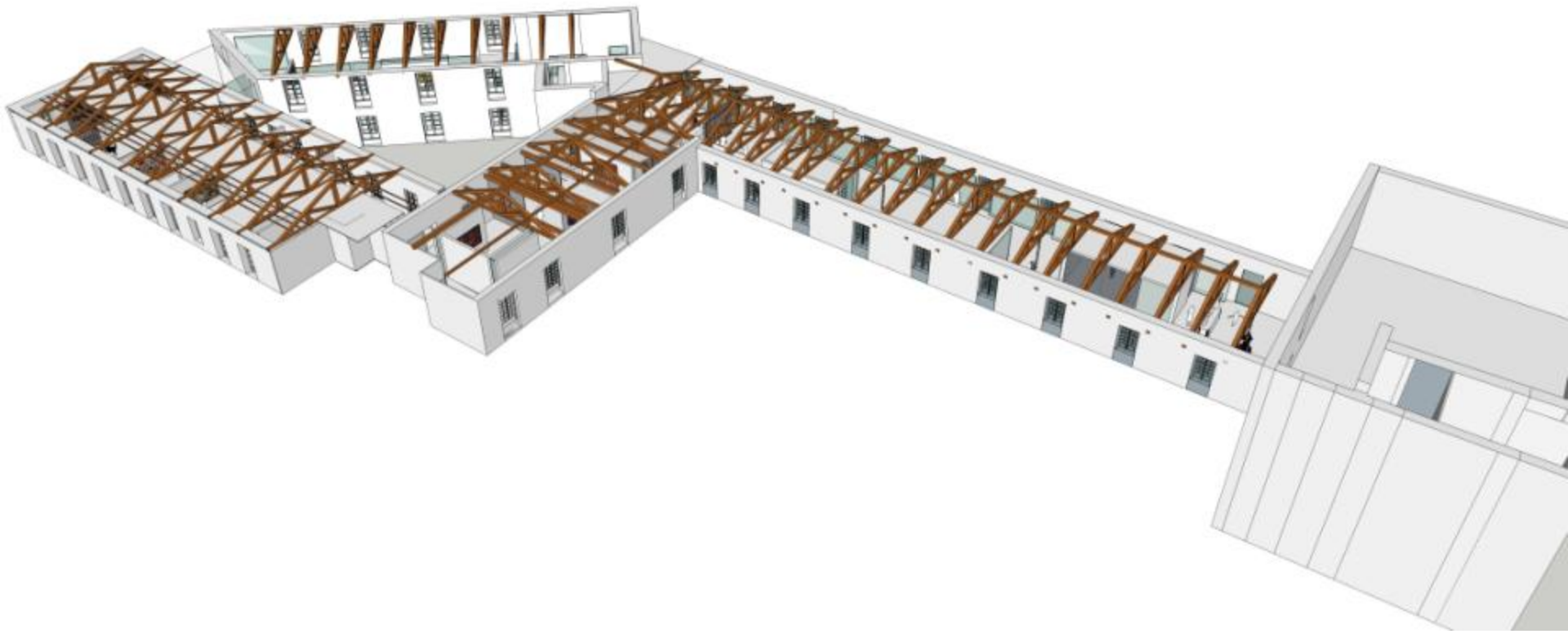


La première rotation



- 1 Une collection, un musée
- 2 Dom Robert : repères biographiques
- 3 Œuvres de Dom Robert : approche thématique
- 4 Atelier Goubely : technique de la tapisserie
- 5 Tapisseries du XX^e siècle

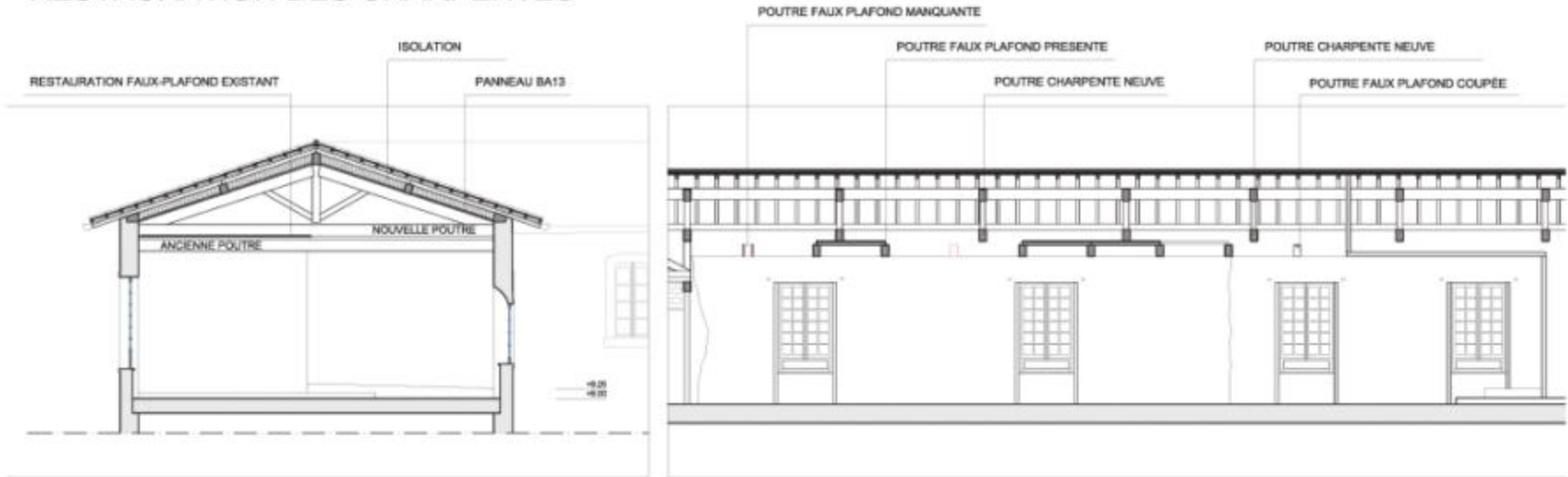








RESTAURATION DES CHARPENTES



SECTION BATIMENT 3A

INTERVENTIONS

- Dépose des éléments métalliques
- Dépose des couches superficielles incohérentes
- Dépose des taches dues à la rouille ou autre avec des instruments retenus adéquates
- Intégration des parties manquantes, scellement ou cela est nécessaire
- Ponçage
- Traitement antitermite
- Teinture au lait de chaux des surfaces intérieures
- Vernis transparent et incolore



POUR LES ELEMENTS QUI PRESENTENT DEJA UNE COLORATION SUR LEURS SURFACES, UNE TEINTURE AU LAIT DE CHAUX SERA PRESCRITE.
POUR CEUX QUI AU CONTRAIRE SONT NOUVEAUX ET QUI N'ONT JAMAIS SUBI DE COLORATION, UN TRAITEMENT AVEC UN IMPREGNANT DEVRA ETRE PREVU AVANT LA TEINTE.



POUTRE FAUX PLAFOND MANQUANTE

POUTRE FAUX PLAFOND COUPEE

PRINCIPES DE RESTAURATION DU FAUX PLAFOND DU BATIMENT 1

Dans la partie centrale, en dessous de la passerelle supérieure, certaines poutres longitudinales sont manquantes. Elles ne seront pas rajoutées.



photo 1-PRINCIPE



photo 2-PRINCIPE

Certaines poutres longitudinales sont coupées par d'autres. La poutre la plus ancienne et la plus alignée sera conservée.



photo 3-PRINCIPE

Les poutres transversales sont à déposer

Reprendre l'alignement des poutres longitudinales



photo 4-PRINCIPE

Les fers oxydés devront être déposés et remplacés



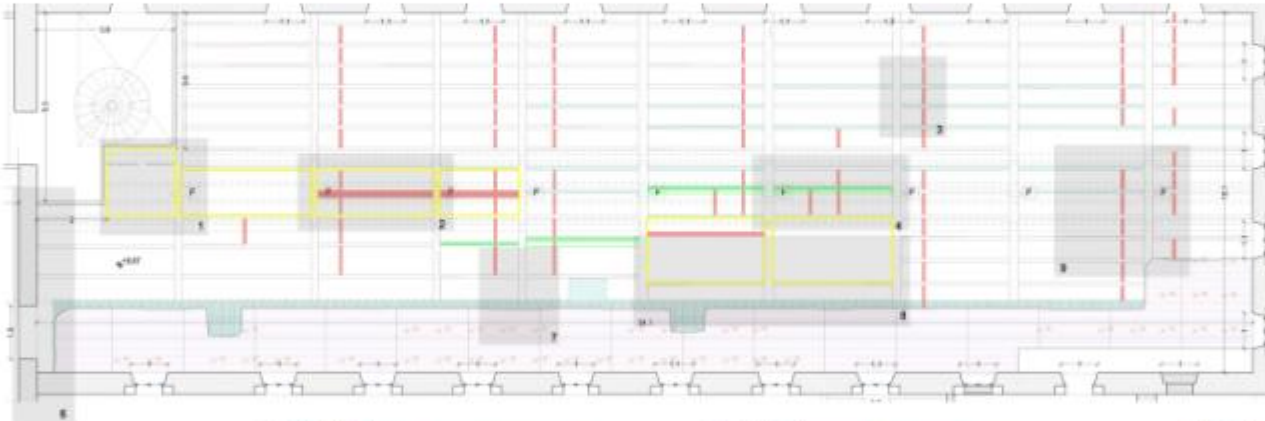
photo 5-PRINCIPE

Alignement des poutres longitudinales

Démolition des poutres transversales, baguettes, poutres secondaires...

Remplacement des poutres sectionnées et détériorées

Parties manquantes laissées telles quelles (sous passerelle supérieure et au niveau de l'ancien passage des combles)



Code	Description	Matériau	Section	Longueur	Quantité	Remarque
P1	Poutre longitudinale	Bois	120x120	4000	1	Alignement
P2	Poutre transversale	Bois	120x120	4000	1	Démolir
P3	Baguette	Bois	40x40	4000	1	Démolir
P4	Poutre sectionnée	Bois	120x120	4000	1	Remplacer
P5	Poutre manquante	Bois	120x120	4000	1	Laisser

photo 6 - PRINCIPE



Les poutres transversales sont à enlever, ainsi que les poutres longitudinales ajutées

Les poutres longitudinales coupées sont à remplacer par des poutres avec la bonne longueur. Elles peuvent être récupérées sur le chantier, notamment dans la démolition du plancher du bâtiment 2.

photo 7 - PRINCIPE



Les baguettes en bois sont à déposer.

Les baguettes qui ne sont ni de renforcement ni de connexion sont à déposer.

photo 8-PRINCIPE



La portion en jeune correspond au passage libre pour accéder à la passerelle supérieure. Cette partie manquante est conservée.

L'alignement des poutres horizontales est à reprendre

photo 9-PRINCIPE



Les éléments de connexion des poutres transversales sont à enlever

Les poutres transversales secondaires sont à déposer

Les poutres transversales posées entre les poutres longitudinales sont à déposer.



Musée Dom Robert et de la Tapisserie du XII^e siècle

Dom Robert

1948



1941



*J'ai fait ce dessin comme un aveugle
et je me demande quelle surprise
donnera le résultat.
Une carte d'état major, tel est le
jugement du Père Prieur.
C'est en tout cas un fouillis inextricable,
mais à Aubusson, on doit y être plus
habitué.*

Lettre de Dom Robert à Jean Larpet du 23 octobre 1941.
Paris. Musée, Archives départementales de la Creuse

1943 - 1947

1943

Image de la prisonnière de Jean Robert dans l'atelier "L'été" à Aubusson.
Prison de la Résistance à Vichy.

1941

Ville de Jean Larpet à En Céron. Le colonel Dom Robert vers la Belgique et la mort en
carbone de la prisonnière.
Musée, Archives départementales de la Creuse



l'Été



RACQUÈRES E GRAN TIQUES



la ferme de Palajo

1940

Il s'agit d'un livre de recettes de la ferme de Palajo, écrit par le grand-père de l'auteur, le grand-père de l'auteur, le grand-père de l'auteur.

Il s'agit d'un livre de recettes de la ferme de Palajo, écrit par le grand-père de l'auteur, le grand-père de l'auteur, le grand-père de l'auteur.

Il s'agit d'un livre de recettes de la ferme de Palajo, écrit par le grand-père de l'auteur, le grand-père de l'auteur, le grand-père de l'auteur.

Il s'agit d'un livre de recettes de la ferme de Palajo, écrit par le grand-père de l'auteur, le grand-père de l'auteur, le grand-père de l'auteur.



*Je pourrais rester vingt ou cent ans, prisonnier derrière ma fenêtre
sans jamais me lasser de ces jeux infatigables
et des métamorphoses infinies de cette plaine...*

1958

*Dans une tapisserie, on se promène, on flâne.
Un détail vous conduit à un autre, un rouge mène au bleu.
Tout à coup, on découvre un oiseau,
un écureuil qui voulait se cacher,
on en cherche d'autres, comme on va aux champignons...
Pour faire court,
disons que la peinture est un art d'espace
tandis que la tapisserie est un art du temps...*

Dom Robert, *L'école buissonnière*,
Conférence de 1976 – extrait

1994 - 1997

1994. Après une grave chute dans un escalier, il cesse toute activité. Son dernier carton, *L'Herbe qui lève*, reste inachevé.

1997. Dom Robert décède le 30 mai à l'abbaye d'En Calcat.

1990

Rétrospective en trois lieux :
Angers, musée Jean Lurcat,
Aubusson, musée départemental de
la tapisserie,
Albi, musée Toulouse-Lautrec.

1958 - 1987

1958. Retour au monastère d'En Calcat à Dougne.

Début d'une fructueuse période de création. Les tapisseries de Dom Robert sont tissées à Aubusson dans les ateliers Tabard et Goubely.

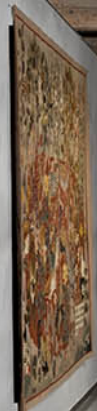
1962-74. Expositions à Paris. Dom Robert est un des artistes permanents de la galerie *La Demeure*, dirigée par Denise Majorel, fondatrice en 1947 avec Jean Lurcat de l'Association des Peintres Cartoniers de Tapisseries.

1987. Exposition personnelle à Paris. Depuis le milieu des années 1970, l'œuvre de Dom Robert est régulièrement présentée dans les expositions de la galerie Inard (Toulouse, Paris).

CABINET DES DESSINS



1997





Herbier



Conservation

Conservation

1997

1997

1997



Don Robert



*J'attrape ce que
je rencontre au
hasard de la
promenade, un
croquis par-ci
par-là...*

Damien Elbert









Small informational text label on the wall.



Small informational text label on the wall.









atelier (n.m.) [a.tje.lje]
Lieu où s'effectue un travail
manuel ou artisanal.
Exemple: les ateliers de
broderie.



MÉTIER À TISSER



Textual information, likely a description of the craft or the workshop, located below the portrait.



atelier (n.m.) [a.tə.lje]
Lieu où s'effectue un travail
manuel ou artistique.
Ensemble des ouvriers qui y
travaillent.



